

Проверено 1932 г.

1 инз

# Путеводитель

по Московской

ДЕПОЗИТАРНОЕ  
ХРАНЕНИЕ

Окружной желѣзной дорогѣ.

= = = = =

## GUIDE

du Chemin de fer

de Ceinture de Moscou.

МОСКВА.

Т—во „Печатня С. П. Яковлева“. Петровка, Салтык. пер., д. Т-ва № 9.  
1909.

www.aroundspb.ru  
scan by D.Fokin

385(09)

385(091)

M 826

793-12/66

Проверено 1992 г.

Центральная  
Научно-техническая  
ОГЛАВЛЕНИЕ.

## Отдѣлъ I.

Стр.

Исторія Москвы, въ связи съ постепеннымъ ея торгово-промышленнымъ развитіемъ, вплоть до начала постройки Московской Окруж- ной ж. д. . . . .	4
-------------------------------------------------------------------------------------------------------------------------------------------------------	---

## Отдѣлъ II.

Описаніе Московской Окружной ж. д. и мѣст- ностей, по которымъ она проходитъ.	
Глава I. Отъ пересѣченія Николаевской ж. д. до Московско-Ярославской ж. д. . . . .	46
Глава II. Между Московско-Ярославской и Московско- Казанской ж. д. . . . .	54
Глава III. Между Московско-Казанской и Московско- Нижегородской ж. д. . . . .	64
Глава IV. Между Московско-Нижегородской и Мо- сковско-Курской ж. д. . . . .	68
Глава V. Между Московско-Курской и Павелецкой жел. дор. . . . .	70
Глава VI. Между Павелецкой и Брянской ж. д. . .	84
Глава VII. Между Московско-Брянской и Московско- Брестской ж. д. . . . .	100
Глава VIII. Между Московско-Брестской и Московско- Виндавской ж. д. . . . .	104
Глава IX. Между Московско-Виндавской ж. д. и Нико- лаевской жел. дор. . . . .	112



# ИСТОРИЯ МОСКВЫ,

въ связи съ постепеннымъ ея торгово-промышленнымъ развитіемъ, вплоть до начала постройки Московской Окружной жел. дор.

Первое лѣтописное слово о первопрестольной столицѣ Москвѣ относится къ 1147 году, когда суздальскій князь Юрій Долгорукій въ этой своей вотчинной усадьбѣ угощалъ своего союзника сѣверскаго князя Святослава Ольговича. Однако, начало поселенія на этомъ мѣстѣ относится къ болѣе далекимъ временамъ, что свидѣлствуется находками курганныхъ предметовъ, какъ въ Кремлѣ, такъ и въблизи Кремля, на мѣстѣ храма Христа Спасителя.

Древнѣйшее населеніе возникло здѣсь, вѣроятно, еще въ тѣ времена, когда впервые начались торговые и промышленныя сношенія между сѣверомъ и югомъ Русской равнины. Прямая дорога отъ Балтійскаго запада къ Волгѣ направлялась долинами рѣкъ Москвы и Клязьмы,—и вотъ здѣсь, на перевалѣ изъ р. Москвы въ Клязьму, по рѣкамъ Восходнѣ и Яузѣ и основалось поселеніе первоначальной Москвы. Повидимому, сначала Москва основывалась по р. Восходнѣ, гдѣ разбѣяны многочисленные памятники древняго жительства — курганы.

Затѣмъ, когда князь Андрей Юрьевичъ основалъ свое великое княжество Владимірское на Клязьмѣ (1158 г.), въ сѣверо-восточной части Россіи, Москва стала однимъ изъ младшихъ городовъ Суздальской области, но въ то же время состав-



ляла для всей Россіи какъ бы сборное мѣсто для проходившихъ черезъ нее ополченій, потому что князья и воеводы владимірскіе, новгородскіе и др., сходясь въ Москвѣ со своими дружинами, направлялись отсюда въ разныя стороны обширной удѣльной Руси. Великіе князья въ Москвѣ не жили, находилась же она во владѣніи князей суздальскихъ. Князь Владиміръ Всеволодовичъ, сынъ Всеволода Юрьевича, первый изъ князей основалъ въ Москвѣ свое жилище, укрѣпивъ городъ стѣнами, но былъ изгнанъ изъ нея братомъ своимъ Юріемъ Всеволодовичемъ. Въ это время Москва была уже довольно велика и сильна; имѣла свое войско для защиты, но тѣмъ не менѣе подвергалась той же участи, какъ и другіе города русскіе, и при нашествіи Батыя съ татарами (1238 г.) была со всѣми своими окрестными слободами обращена въ пепелъ. Кромѣ этого перваго погрома, въ продолженіе долгаго времени Москвѣ приходилось терпѣть разныя бѣдствія и неоднократно быть сжигаемой и разрушаемой татарами, но судьба, видимо, хранила Москву, не допустивъ ее погибнуть въ пеплѣ и ничтожествѣ, и приготовила ей славу и могущество. Слава эта, хотя въ началѣ скромная и незамѣтная, наступила, когда по раздѣлу съ братьями въ 1282 г., въ Москвѣ сталъ самостоятелно княжить Даниилъ Александровичъ, получившій въ удѣлъ Москву. Отсюда и начинается вотчинное княженіе Московское.

При Юріи Даниловичѣ Москва сдѣлалась столбомъ великокняжескимъ, такъ какъ Юрій получилъ ярлыкъ на великокняженіе и тѣмъ самымъ возвеличилъ небольшой городокъ Москву. При полученіи великокняжескаго стола княземъ Иваномъ Калитою переѣхалъ на жительство въ Москву и митрополитъ Петръ и поселился подъ охраною кня-



зя. Это было важное приобрѣтеніе для небольшого городка Москвы, такъ какъ Москва сдѣлалась престольнымъ городомъ духовной власти и средоточіемъ церковныхъ и религіозныхъ нуждъ для всего русскаго народа; съ того же времени (съ половины XIV столѣтія) Москва становится средоточіемъ всенароднаго русскаго торгова.



Видъ Кремля.

Vue du Kremlin.

Позднѣе, когда Москва при помощи всего потянувшагося къ ней земства на Куликовомъ полѣ даетъ могущественный отпоръ татарскому владычеству, она прибрѣтаетъ этимъ самымъ еще большее значеніе въ народныхъ умахъ и, наконецъ, имя Москвы становится почетнымъ и на западѣ Европы, а въ особенности у восточныхъ христіанъ, увидѣвшихъ въ ней твердую защиту православія. Проходитъ еще полстолѣтія, и Москва является уже величавымъ бдительнымъ государствомъ, и грозныя нѣкогда татарскія цѣпи спадаютъ сами собой. Послѣ паденія независимости областей Твери, Вятки и Великаго Новгорода, именемъ Москвы стала прозываться и вся остальная Русская земля. Подъ этимъ



именемъ (Московія) Русская земля стала именоваться и въ европейскомъ политическомъ мірѣ.

Мѣстоположеніе Москвы разнообразно и живописно; иноземцы еще въ XVI вѣкѣ приходили отъ нея въ восторгъ и сравнивали Москву съ Іерусалимомъ, т.-е. съ идеальнымъ образцомъ красиваго города; холмы и горы московскіе подали поводъ думать о томъ, что Москва расположена на семи холмахъ, что въ сущности невѣрно, такъ какъ городъ расположенъ на ровной мѣстности, изрытой лишь потоками рѣкъ и рѣчекъ, протекающихъ или высокими гористыми, или низменными луговыми берегами и широкими долинами. Средоточіе Москвы—Кремль, представляется горою только въ отношеніи къ луговой низинѣ Замоскворѣчья и т. п. мѣстамъ. Древній городъ имѣлъ болѣе живописный видъ, чѣмъ теперь, такъ какъ подъ булыжною мостовой вездѣ исчезли поля, полянки и вполя, пески и глинища, мхи, ольхи, даже дебри, болота, овраги, енды-рвы и т. п., а также боры и множество садовъ и прудовъ. Все это придавало древней Москвѣ видъ чисто сельскій, деревенскій; на самомъ дѣлѣ во всемъ своемъ составѣ она представляла совокупность нѣсколькихъ селъ и деревень, раскинутыхъ не только на окраинахъ, но и въ предѣлахъ городскихъ валовъ и стѣнъ.

Графъ А. Толстой такъ описываетъ Москву того времени: «Берега Москвы-рѣки, Яузы и Неглинки покрыты были множествомъ деревянныхъ домовъ съ тесовыми или соломенными крышами, частью почернѣвшими отъ времени. Среди этихъ тесовыхъ крышъ рѣзко бѣлѣли и краснѣли стѣны Кремля, Китай-города и другихъ укрѣпленій. Множество церквей и колоколенъ поднимали свои золоченныя главы къ небу. Подобно большимъ зеленымъ и желтымъ пятнамъ, виднѣлись между домами густыя рощи и покрытыя хлѣбомъ поля. Черезъ Москву-рѣку пролегали зыбкіе живые мосты, сильно дро-



жавшіе и покрывавшіеся водою, когда по нимъ поѣзжали возы или всадники. На Яузѣ и Неглинной вертѣлись десятками мельничныя колеса, одно подлѣ другого. Эти рощи, поля и мельницы среди самаго города придавали тогдашней Москвѣ много живописнаго. Особенно весело было смотрѣть на монастыри, которые съ бѣлыми оградами и пестрыми кучами цвѣтныхъ и золоченыхъ главъ, казались отдѣльными городками. Надъ всей этой путаницей церквей, домовъ, рощъ и монастырей гордо возвышались кремлевскія церкви и въ особенности недавно, тогда только что отдѣланный храмъ Покрова Богородицы, построенный Іоанномъ IV въ память взятія Казани, и который въ народѣ извѣстенъ подъ именемъ *Василія Блаженнаго*.



Покровскій соборъ Василія Блаженнаго.  
Cathédrale St. Basile.

Разнообразіе мѣстоположенія и особенная красота многихъ частей города зависятъ главнымъ образомъ отъ Москвы-рѣки, которая, подходя къ городу съ западной стороны, въ самомъ городѣ дѣлаетъ двѣ извилины, перемѣняя въ трехъ мѣ-



стахъ нагорную сторону въ широкія низины. Вступая въ городъ при урочищѣ Трехъ горъ, она поворачиваетъ отъ городского Дорогомиловскаго моста прямо на югъ, образуя высокій гористый берегъ по лѣвой сторонѣ своего теченія, который при устьѣ р. Сѣтуни у Дѣвичьяго монастыря, упадаетъ въ луговую мѣстность Дѣвичьяго поля. Отсюда съ поворотомъ теченія на востокъ, высокій нагорный берегъ переходитъ на правую сторону, образуя знаменитыя Воробьевы горы. Далѣе, съ поворотомъ теченія на сѣверъ, нагорный берегъ правой стороны, постепенно понижаясь, сканчивается близъ Крымскаго брода (гдѣ былъ мостъ) и переходитъ опять на лѣвую сторону, оставляя на правой сторонѣ широкую луговую низину Замоскворѣчья. Лѣвой стороной нагорный берегъ постепенно возвышается до Кремлевской горы, откуда, съ поворотомъ теченія на югъ, образуя луговину при устьѣ Яузы, продолжаетъ гористыя возвышенія до выхода изъ города, съ поворотомъ къ западу у Данилова монастыря, послѣ чего теченіе рѣки направляется уже на югъ и потомъ на востокъ.

Вся мѣстность, на которой расположилась Москва, представляла съ древнихъ временъ столько выгодныхъ для поселеній условій, что постоянно привлекала со всѣхъ сторонъ новыхъ поселенцевъ, крѣпко державшихся за свои гнѣзда, несмотря на великія бѣдствія и опустошенія отъ татаръ и пожаровъ. Послѣ cadaго изъ такихъ бѣдствій населеніе быстро скучивалось и вновь обстраивалось. Одинъ изъ иностранныхъ путешественниковъ еще въ началѣ XVI вѣка, нѣкто Павелъ Ювій пишетъ о Москвѣ слѣдующее:

«По выгодному положенію своему, преимущественно передъ всѣми другими городами, Москва заслуживаетъ быть столицею, ибо мудрымъ основателемъ своемъ построена въ самой населенной странѣ, въ серединѣ государства, ограждена рѣками, укрѣплена замкомъ и по этому никогда не потеряетъ своего первенства».



Первоначально городъ (или, вѣрнѣе, городокъ) Москва занималъ небольшое пространство, не болѣе трети теперешняго Кремля. Онъ былъ расположенъ на высокомъ крутомъ берегу Москвы-рѣки у теперешнихъ Боровицкихъ воротъ Кремля, названіе которыхъ указываетъ, что здѣсь былъ сплошной боръ. Это подтверждаетъ и древняя церковь Спаса на бору, построенная возлѣ бывшаго княжескаго двора. Городъ сталъ застраиваться и распространяться, очевидно, съ поселенія въ немъ митрополита Петра, который заложилъ въ 1326 году первую соборную каменную церковь во имя Успенія Богородицы (нынѣ Успенскій соборъ).



Успенскій соборъ.

Cathédrale de l'Assomption.

Усерднымъ строителемъ и устройтелемъ города былъ великій князь Иванъ Даниловичъ Калита, который построилъ много переквей и укрѣпилъ городъ дубовыми стѣнами. Сынъ Калиты Семеонъ Гордый, продолжая дѣло отца, украсилъ построенныя церкви стѣннымъ иконописаніемъ, которое выполняли греческіе мастера и русскіе ученики—бу-



душіе мастера. Иконописная школа въ Москвѣ такъ прославилась, что работы ея въ XVI столѣтіи были образцомъ художественнаго иконнаго письма.

Кромѣ Кремля, въ составъ города входили Посадъ и Зарѣчье (которые и были первичныя поселенія Китай-города), которые гнѣздились ранѣе на низменномъ берегу р. Москвы подъ горою Кремля, и ниже, гдѣ теперь Москворѣцкій мостъ и Зарядье. Вдоль пристанища по теченію рѣки проходила Великая улица, отъ которой по направленію съ низины въ гору были расположены рядами торговыя мѣста и лавки, образовавшія впоследствіи обширное московское торжище (позже Китай-городъ). „Трудно вообразить“, говоритъ очевидецъ (москвичъ) начала XVII вѣка, „какое множество тамъ лавокъ, болѣе 40 тысячъ, какой вездѣ порядокъ, ибо для каждаго товара, для каждаго ремесла, существовалъ особый рядъ лавокъ“.

Іоаннъ III оканчиваетъ дѣло своего родоначальника Ивана Калиты, съ необычайной горячностью въ продолженіе 25 лѣтъ устраниваетъ и перестраиваетъ городъ на славу. Это уже былъ періодъ строительства каменнаго. Успенскій соборъ продолжался строиться въ болѣе обширныхъ размѣрахъ (1471—1478). Затѣмъ слѣдовала стройка стѣнъ, башенъ, воротъ, государева дворца, а также и другихъ соборовъ и церквей, сооруженіе которыхъ продолжалось и при Василии Іоанновичѣ. Торговля начала сильно развиваться, привлекая въ Москву населеніе со всѣхъ концовъ Руси. Первичный посадъ города въ это время уже становится Великимъ посадомъ и, наполненный продуктами промысла и торгова, представлявшими большое богатство, требуетъ каменной защиты и въ 1535—38 гг. обносится кирпичной стѣной, отчего прозывается Красной стѣной и вмѣстѣ съ тѣмъ Китай-городомъ. Въ свою очередь и малые посады и слободы быстро наполняются населеніемъ и широко



застраиваются, хотя и деревянными, но многочисленными домами, требующими также городской ограды. Сначала она насыпается земляным валомъ, а потомъ въ 1586—1593 гг. также выстраивается изъ бѣлаго камня. Отсюда и прозваніе Бѣлаго города, Москвы Бѣлокаменной. Въ то же время (1591—1592) и все подгородные посады, слободы и села, богатѣя и развиваясь, обносятся



Тріумфальныя ворота.  
L'arc de triomphe.

деревянными стѣнами, съ башнями и воротами, очень красивыми по отзыву очевидцевъ. Этотъ деревянный городъ (нынѣ Земляной валъ) прозывался иначе Скорodomомъ, отъ скорой постройки домовъ, простыхъ избъ, или просто отъ скоро задуманной постройки самыхъ стѣнъ, которыя строились тогда съ поспѣшностью въ ожиданіи нашествія крымскаго хана. Эти стѣны заканчивали городское очертаніе



древней Москвы, но во время московской смуты сгорѣли. Царь Михаилъ въ 1637—1640 г.г. по ихъ чертѣ насыпалъ земляной валъ, прозванный Землянымъ городомъ и укрѣпленный острогомъ, т.-е. бревенчатою стѣною въ родѣ тына.

О пространствѣ города тогда судили разнo. Болѣе вѣрныя указанія опредѣляли городъ въ 15 кв. верстъ. Въ настоящее время площадь Москвы измѣряется въ предѣлахъ Камеръ-Коллежскаго вала въ 60,8 кв. верстъ и въ предѣлахъ современной городской границы въ 84,4 кв. версты; площадь же, заключенная внутри кольца Московской Окружной ж. д., равна 183,7 кв. верстамъ. О первоначальной населенности города первыя болѣе точныя цифры относятся къ 1701 году, когда въ Москвѣ оказалось 16358 обывательскихъ дворовъ.

Каменные жилыя зданія впервые началъ строить въ Москвѣ митрополитъ Іона въ 1250 году, а въ 1439 году и самъ государь начинаетъ строить дворецъ изъ кирпича.

Но вообще каменное строительство, несмотря на сильно развивавшееся торгово-промышленное значеніе города, подвигалось очень туго, и жители продолжали попрежнему строить деревянные жилища; повидимому, каменные зданія представлялись москвичамъ въ родѣ тюремъ. Не только въ XVI, но даже и въ XVII столѣтіи каменныхъ палатъ едва ли было въ Москвѣ болѣе двухъ сотенъ. Только къ концу XVII вѣка стала распространяться мысль, что городу необходимо строиться изъ кирпича. Въ октябрѣ 1681 года послѣдовалъ объ этомъ даже государевъ указъ. Но и послѣ этого постройка каменныхъ домовъ подвигалась туго, тѣмъ болѣе, что скоро послѣ этого началъ сооружаться новый столичный городъ С.-Петербургъ. Для того, чтобы Петербургъ не встрѣчалъ недостатка въ мастерахъ каменнаго дѣла, въ 1714 году послѣдовало строгое запрещеніе строить каменные дома и другія строенія не только въ Москвѣ, но и во всемъ государствѣ, что продолжалось до 1728 года. Деревянная деревенская Москва попрежнему сохраняла свой характеръ. По прежнему торговля и промыш-



ленность все болѣе и болѣе развивались, хоромы богатыхъ людей удалялись отъ улицъ въ глубину широкихъ дворовъ, выступая на улицу только служебными своими постройками. При этомъ москвичи мало заботились о томъ, чтобы вновь строимые дома располагались одинъ за другимъ, по прямымъ линіямъ; поэтому и улицы города оказывались кривыми и узкими.

Составъ населенія старой Москвы, заключая въ себѣ три основныхъ силы городского населенія — дружину, гостей-купцовъ и обитателей города, все-таки представлялъ среду служебную, зависимую отъ своего хозяина. Съ первыхъ своихъ дней и до перенесенія столицы въ С.-Петербургъ, Москва остается обширною вотчиною, сначала великокняжескою, потомъ царскою и несетъ многими своими слободами и селами вотчинную службу лично на царя, какъ на своего помѣщика. Здѣсь прямой и непосредственный источникъ ея развитія историческаго и топографическаго, а также торговаго, промышленнаго и ремесленнаго.

Совершенное Императоромъ Петромъ I перенесеніе административнаго центра въ Петербургъ, къ морю, на сѣверъ, не измѣнило торгово-промышленнаго значенія Москвы. Завязанныя уже торговые отношенія между Москвою и окраинами (Сибирь и др.), а равно прочно установившіяся сношенія съ западомъ (Польша, Германія) твердо удержались, и перенесеніе столицы въ Петербургъ не лишило Москвы значенія первенствующаго города въ вопросахъ торговли и промышленности. Еще за много лѣтъ до проведенія сѣти желѣзныхъ дорогъ, Москва имѣла уже массу фабрикъ и заводовъ и прочныя торговые отношенія съ востокомъ (Китай), югомъ (Персія и Кавказъ) и была постояннымъ рынкомъ торговли съ этими далекими странами. Кромѣ того, Москва, какъ древне-историческій городъ, имѣла у себя, а равно и по ок-



рестностямъ, массу историческихъ памятниковъ, постоянно привлекала и привлекаетъ и понынѣ множество народа со всей необъятной Руси на поклоненіе святынямъ и для осмотра памятниковъ старины; послѣдніе служатъ притягательнымъ центромъ и для всѣхъ иностранцевъ, посѣщающихъ Россію, что тоже во многомъ способствовало и способствуетъ развитію города.

Во второй половинѣ прошлаго столѣтія начала развиваться русская желѣзнодорожная сѣть, и Москва, въ силу тѣхъ же вышеуказанныхъ обстоятельствъ, естественно должна была стать важнѣйшимъ въ Россіи желѣзнодорожнымъ узломъ. Усовершенствованные пути сообщенія необыкновенно расширили рынки сбыта московскихъ фабrikатовъ, а съ другой стороны умножили и раздвинули районы, посылающіе въ Москву свое сырье; не говоря уже о томъ, что съ проведеніемъ желѣзныхъ дорогъ и соединеніемъ главнымъ образомъ Москвы съ Петербургомъ сильно возросъ наплывъ въ Москву торговаго, рабочаго и прочаго люда, почему значеніе города и его роль въ государствѣ по своему характеру, хотя остались прежними, но по размѣрамъ быстро стали возрастать.

Торговые обороты Москвы не только стали измѣряться сотнями милліоновъ (около 3-хъ милліардовъ рублей въ годъ), но, что гораздо важнѣе, стали совершаться съ безпримѣрной прогрессирующей быстротой. Потребность въ скорѣйшемъ и облегченномъ заключеніи торговыхъ сдѣлокъ создала множество невѣдомыхъ дотолѣ или неимѣвшихъ особенно важнаго значенія коммерческихъ учреждений. Возникли банки, биржи, разныя конторы, агентства и проч. Количество фабрикъ, заводовъ и другихъ промышленныхъ заведеній увеличилось



до громаднаго количества, и торговая дѣятельность оживилась необыкновенно.

Послѣ отмѣны въ 1861 году крѣпостного права произошло общее повышеніе уровня русской культуры и гражданственности, которое въ свою очередь создало во всѣхъ слояхъ народа массу новыхъ нуждъ и требованій. Русскіе крестьяне и даже мелкіе землевладѣльцы и мелкопомѣстные дворяне, обходившіеся ранѣе продуктами лишь домашняго производства, стали все болѣе и болѣе нуждаться въ произведеніяхъ фабрично-заводской промышленности, не потому, напримѣръ, что ручныя ткани хуже фабричныхъ, а потому, что при усложнившихся условіяхъ современной жизни замѣна ручной ткани фабричной стала болѣе выгодной въ экономическомъ отношеніи.

Прежняя Москва не могла бы уже справиться съ народившимися вновь народными нуждами. Москвѣ или предстояло раздѣлить свое торгово-промышленное значеніе съ другими, подчиненными ей до тѣхъ поръ и отъ нея зависѣвшими, второстепенными и третьестепенными центрами, или же расширяться, развиваться, вырасти. Случилось послѣднее, и Москва стала быстро разрастаться, въ силу все тѣхъ же естественныхъ причинъ, которыя вообще выдвинули Москву на степень перваго въ Россіи торгово-промышленнаго центра.

Расширеніе фабрично-заводской производительности и торговыхъ оборотовъ, привлекая въ городъ сотни тысячъ рабочаго люда, послужило непосредственной причиной поразительно быстрого возрастанія населенія Москвы.

Въ теченіе послѣдняго столѣтія населеніе увеличилось (какъ видно изъ переписей) съ 250.000 до 1.346.000 человѣкъ, а именно:

По переписи 1784 года въ Москвѣ	
было жителей.....	216.953
„ „ 1812 года.....	251.131



Было жителей 1830 года.....	305.631
„ „ 1864 „ .....	364.148
„ „ 1871 „ .....	601.969
„ „ 1882 „ .....	753.469
„ „ 1897 „ .....	1.035.000
„ „ 1907 „ .....	1.346.000

Средній размѣръ возрастанія населенія по десятилѣтїямъ въ промежуткахъ между отдѣльными переписями выражается слѣдующими цифрами:

Прибывало за 10 лѣтъ въ періоды:

1784—1812	по	12.200	чел. или по	$5\frac{1}{2}\%$
1812—1830	„	30.300	„ „ „	$12\%$
1830—1864	„	17.200	„ „ „	$5\frac{1}{2}\%$
1864—1871	„	339.700	„ „ „	$93\%$
1871—1882	„	137.700	„ „ „	$23\%$
1882—1897	„	190.000	„ „ „	$25\%$
1897—1907	„	310.000	„ „ „	$24\%$

Изъ послѣдней таблицы усматривается, что возрастаніе населенія шло далеко не равномерно. Объясняется это историческими причинами, а именно, реформою 19 февраля 1861 г. (уничтоженіемъ крѣпостного права) и постройкой желѣзныхъ дорогъ. При крѣпостномъ правѣ въ Москвѣ всегда по многу живало дворянъ-помѣщиковъ съ многочисленными дворянами; кромѣ того, примосковные помѣщики отпускали крестьянъ въ Москву для изученія ремеслъ и на оброкъ. Послѣ манифеста 19 февраля весь этотъ людъ возвратился домой въ деревню, но многіе изъ нихъ тамъ не нашли уже дѣла, и новыя народныя массы вновь широкимъ потокомъ хлынули въ Москву. Людямъ этимъ нужны были средства къ жизни, нуженъ былъ заработокъ, для котораго въ Москвѣ какъ разъ



представлялось обширное поле. Государство принялось за устройство желѣзнодорожной сѣти, главные пути которой сходились въ Москвѣ, какъ въ своемъ естественномъ центрѣ. По новымъ путямъ направились въ Москву со всеѣхъ концовъ Россіи милліоны пудовъ товаровъ и сырья, и московская промышленность и торговля стали развиваться съ неимовѣрной быстротой, требуя при этомъ множества рабочихъ рукъ. Что именно привлекаетъ въ Москву пришлое населеніе,—усматривается изъ данныхъ переписи, по которымъ оказывается, что: торговлей и промышленностью живетъ 65% и лишь 25% занимается службой церкви, государству и свободнымъ промысломъ, 10% принадлежитъ къ домашней прислугѣ.

Начиная съ 80-хъ годовъ, ростъ московскаго населенія принялъ болѣе нормальный характеръ и среднюю прибыль можно считать около 20% въ 10 лѣтъ.

Съ каждымъ годомъ все болѣе расширяется русская желѣзнодорожная сѣть, при этомъ такъ, что значеніе Москвы не только какъ торгово-промышленнаго центра имперіи, но и какъ хлѣбнаго центрального внутренняго и экспортнаго рынка, должно постоянно возрастать. Поэтому слѣдуетъ ожидать все большаго и большаго роста города и притока къ нему новыхъ народныхъ массъ.

При прежнихъ незначительныхъ размѣрахъ города, при его тихой, сравнительно съ нынѣшней торгово-промышленной дѣятельностью не ощущалось надобности не только въ конно-желѣзныхъ дорогахъ, но и въ извозчикахъ; нынѣ же Москва до того развилась, какъ количествомъ населенія, такъ равно и размѣромъ площади, занятой постройками, что уличные трамваи съ конной тягой стали окончательно недостаточны, и ощущается настоятельная необходимость въ организаціи болѣе



скорого и болѣе удобнаго передвиженія по городу, какъ населенія, такъ и многочисленнаго груза. Еще немного лѣтъ времени—и дальнѣйшій ростъ Москвы, при отсутствіи удобныхъ средствъ передвиженія, станетъ совершенно невозможенъ. Положимъ, въ послѣднее время Городское Управленіе взяло въ свои руки часть трамвайнаго передвиженія по городу и хозяйственнымъ способомъ занялось переустройствомъ конной тяги въ электрическую. Что же касается упорядоченія передвиженія многочисленныхъ грузовъ по городу, то къ этому еще и не приступали по сіе время. Между тѣмъ, въ предѣлахъ Москвы происходитъ необычайно большое движеніе грузовъ между желѣзнодорожными станціями и пунктами потребленія и переработки товаровъ. При обширности Москвы гужевая перевозка грузовъ\*), совершающаяся на большихъ разстояніяхъ, крайне стѣсняетъ, при тѣснотѣ улицъ, громадное движеніе по нимъ трамваевъ, экипажей и людей.

Помимо этого, большіе расходы на гужевую доставку товаровъ ложатся лишнимъ бременемъ, какъ на потребителей, такъ и на нашу промышленность, чѣмъ ухудшаютъ положеніе ея на рынкахъ сбыта, а это клонится уже къ остановкѣ развитія столь важнаго въ государствѣ центра, какъ Москва. Между тѣмъ, въ развитіи и процвѣтаніи первопрестольной столицы заинтересована вся Россія, такъ какъ пріостановка роста и развитія Москвы неизбежно вызоветъ пріостановку производительности провинціи. Въ ростъ и развитіи Москвы заинтересованы также и всѣ желѣзныя дороги въ Россіи, перевозка по которымъ регулируется и опредѣляется торговлею и промышленностью Москвы. Заинтересованы, наконецъ, въ процвѣтаніи Москвы и второстепенные торгово-промышленные центры, какъ

---

\*) Въ Москвѣ занимается перевозкой товаровъ около 20.000 извозчиковъ.



работающіе въ сущности капиталами и кредитомъ Москвы и пользующіеся ея посредничествомъ для провинціи. Такимъ образомъ, Москва является крупнѣйшимъ центромъ въ Россіи какъ потребления, такъ переработки и отпуска товаровъ, и въ то же время есть обширнѣйшій складочный пунктъ всевозможнѣйшихъ товаровъ; между тѣмъ необходимость перевозки грузовъ, въ особенности сырья, со станцій желѣзныхъ дорогъ въ склады, и обратно, въ экономическомъ отношеніи не выдерживаетъ никакой критики и напрасно увеличиваетъ стоимость товаровъ. При настоящемъ же расположеніи товарныхъ желѣзнодорожныхъ станцій и невозможной ихъ тѣснотѣ нельзя и думать объ устраненіи этой ненормальности, такъ какъ причины этого кроются въ загроможденности товарныхъ станцій и въ медленности перехода грузовъ съ одной московской станціи на другую, а также и въ неимѣніи у станцій мѣстъ для складовъ.

Чтобы составить понятіе о той массѣ грузовъ, которые проходятъ черезъ Москву транзитомъ, а также прибываютъ и отправляются изъ Москвы, достаточно указать, что общій годовой грузооборотъ Москвы достигаетъ по транзиту, ввозу и вывозу одного милліарда пудовъ и что для отправки и полученія грузовъ со станцій занято въ Москвѣ около 20.000 ломовыхъ извозчиковъ, а посему Москва не могла не требовать надлежащаго вниманія на обустройство ея соотвѣтственными устройствами для передвиженія грузовъ, такъ какъ существовавшія устройства далеко не удовлетворяли потребностямъ города, что вполнѣ ясно и характерно показать 1894 годъ, когда, изъ-за недостаточно оборудованнаго Московскаго узла, вся русская сѣть была забита грузами и вагонами.

Такого рода затрудненія происходили отчасти отъ недостаточнаго развитія ст. Москва Николаевской дороги и недостачи вагоновъ, но главная причина задержки заключалась въ томъ, что всѣ дороги, обмѣнивающіяся съ Николаевской, Казанской



и Ярославской дорогами, за исключеніемъ обмѣна между Казанской съ Курской и Нижегородской, производили передачу вагоновъ посредствомъ Николаевской дороги съ пересѣченіемъ главныхъ путей Николаевской дороги, которые были заняты поѣздами, какъ пассажирскими собственно Николаевской дороги, такъ и передаточными поѣздами по соединительнымъ вѣтвямъ.

Если же принять во вниманіе мобилизацію войскъ, при которой количество поѣздовъ по нѣкоторымъ существующимъ вѣтвямъ Московскаго узла увеличится до 15%, а также, если принять въ соображеніе, что проходящія черезъ Москву войска будутъ продовольствоваться въ ней, то Московскій узелъ долженъ былъ бы быть совершенно забитымъ, такъ какъ врядъ ли представилось бы возможнымъ направить всѣ транзитные грузы въ обходъ Москвы, изъ чего нельзя не заключить, что приведеніе Московскаго узла въ надлежащее состояніе требовалось безъ малѣйшаго промедленія.

На упомянутыя затрудненія въ обмѣнѣ вагоновъ въ Москвѣ неоднократно обращало вниманіе правительство и частныя общества желѣзныхъ дорогъ; были назначаемы Министерствомъ Путей Сообщенія комиссіи для изученія дѣла на мѣстѣ, послѣдствіемъ чего разрѣшались значительныя суммы; такъ, напр.: для расширенія ст. Москва Николаевской дороги было отпущено 2 милліона рублей, для расширенія ст. Москва II Курской дороги — 1½ милліона рублей и для расширенія ст. Москва Брестской дороги исчислено около 1 милліона рублей; независимо отъ сего и частныя общества производили громадныя затраты, такъ напр., бывшая Московско-Ярославская дорога построила Москву 3-ю, а на 9-й верстѣ — сортировочную станцію; Ка-



занская дорога построила сортировочную станцію въ Перовѣ. Кромѣ того, Николаевская, а также Курская, совмѣстно съ Нижегородскою, запроектировали сортировочныя станціи близъ Москвы.

Такъ какъ всѣ произведенныя въ Московскомъ узлѣ улучшенія производились каждой дорогой безъ общаго руководящаго начала, а лишь только соображаясь со своими нуждами, то въ результатѣ получилось, что денегъ истрачено много, а радикальнаго улучшенія Московскаго узла не произошло ни для грузового, ни для воинскаго, ни для пассажирскаго движенія. Такимъ образомъ, пришлось прійти къ заключенію, что единственнымъ цѣлесообразнымъ способомъ развязки Московскаго желѣзнодорожнаго узла явится только постройка Московской Окружной ж. д.

Первый проектъ Московской Городской дороги появился еще въ 1869 году. Это проектъ московскаго купца Сушкина; затѣмъ, въ 1872 году выступили съ проектомъ Московской Окружной дороги инженеръ А. Н. Горчаковъ и Пороховщиковъ; этотъ проектъ былъ разработанъ, и по этому проекту Окружная дорога почти вездѣ шла по Камеръ-Коллежскому валу, т.-е. по границѣ города. Длина ея была 25 верстъ, кромѣ четырехъ вѣтвей, направленныхъ въ центръ города.

Вслѣдъ за проектомъ гг. Горчакова и Пороховщикова, выступило съ проектомъ Московской Окружной дороги Общество Московско - Курской ж. д.; затѣмъ Окружную дорогу проектировала Ярославская дорога.

Послѣ этихъ трехъ проектовъ выступило въ 1897 году со своимъ проектомъ Общество Рязанско-Уральской дороги, по которому Окружная дорога проходить по самому городу и имѣеть два



пути; діаметръ же, въ три пути, проходитъ черезъ центръ города туннелемъ, начинающимся у Трубной площади и оканчивающимся у Ильинки. Одновременно съ этимъ проектомъ явился и проектъ инженера Антоновича, кольцо котораго было значительно больше.

Сопоставляя количество передаваемыхъ черезъ Москву транзитныхъ грузовъ, количество прибывающихъ и отправляемыхъ изъ Москвы грузовъ, а также количество пассажировъ прямого и мѣстнаго сообщенія съ тѣми работами, которыя были произведены для улучшенія Московскаго узла, и, вмѣстѣ съ тѣмъ, принимая во вниманіе всѣ упомянутые проекты Московской Окружной дороги и отдѣльныхъ соединительныхъ вѣтвей, нельзя было не вывести заключенія, что крайняя необходимость постройки Московской Окружной дороги давно назрѣла, и необходимость эта усугубилась настолько, что постройка этой желѣзной дороги являлась дѣломъ совершенно неотложнымъ.

На такого рода обстоятельство было обращено серьезное вниманіе Правительствомъ, и въ происшедшемъ 7 ноября 1897 года въ ВЫСОЧАЙШЕМЪ ЕГО ИМПЕРАТОРСКАГО ВЕЛИЧЕСТВА присутствіи Совѣщаніи было признано желательнымъ приступить къ постройкѣ Московской Окружной ж. д. уже въ слѣдующемъ 1898 году.

7 августа 1898 года состоялось ВЫСОЧАЙШЕЕ соизволеніе на производство изысканій на казенный счетъ, а въ началѣ августа того же 1898 года инженеромъ путей сообщенія П. И. Рашевскимъ было приступлено къ изысканіямъ.

Наблюдающимъ за изысканіями и предсѣдателемъ мѣстной московской комиссіи, состоявшей изъ представителей сходящихся въ Москвѣ желѣзныхъ



дорогъ и заинтересованныхъ вѣдомствъ и лицъ, и назначенной для обсужденія направленія Московской Окружной ж. д., былъ назначенъ членъ Инженернаго Совѣта инженеръ путей сообщенія В. Н. Коковцовъ.

Имѣя въ виду то важное государственное значеніе, которое представляетъ сооруженіе Московской Окружной желѣзной дороги для правильнаго обмѣна грузовъ въ Московскомъ узлѣ, 31 декабря 1899 года, по докладу въ Бозѣ почившаго бывшаго Августѣйшаго Московскаго Генераль-Губернатора Великаго Князя Сергія Александровича, **ВЫСОЧАЙШЕ** повелѣно было образовать подъ предсѣдательствомъ ЕГО **ИМПЕРАТОРСКАГО ВЫСОЧЕСТВА** Совѣщаніе въ составѣ министровъ военнаго, путей сообщенія и финансовъ, управляющаго Министерствомъ Внутреннихъ Дѣлъ и Государственнаго Контролера.

9-го февраля 1900 года въ упомянутомъ Особомъ Совѣщаніи были подвергнуты всестороннему обсужденію тѣ условія, которымъ должна удовлетворять Московская Окружная желѣзная дорога, а также разсматривался вопросъ, въ какомъ разстояніи отъ Москвы должна быть сооружена Московская Окружная желѣзная дорога.

На основаніи выработанныхъ въ этомъ Совѣщаніи заданій, инженеромъ П. И. Рапевскимъ были въ 1902 году сдѣланы окончательныя изысканія и произведена постройка Московской Окружной желѣзной дороги, законченная въ 1907 году.

20-го іюля 1908 года дорога перешла отъ строительнаго Управленія въ вѣдѣніе Николаевской желѣзной дороги, и съ того же 20-го іюля по ней открыто правильное движеніе.

---



# О П И С А Н І Е

**Московской Окружной желѣзной дороги и мѣстностей, по которымъ она проходить.**

Счетъ верстъ по Московской Окружной ж. д. начинается отъ середины моста отв. 23 саж., построеннаго для пропуска описываемой желѣзной дороги чрезъ главные пути Николаевской дороги, и идетъ по направленію часовой стрѣлки.

## Г Л А В А I.

**Отъ пересѣченія Николаевской ж. д. до Московско-Ярославской ж. д.**

Между Николаевской и Московско-Ярославской ж. д. Московская Окружная ж. д. проходить частью по полямъ и частью лѣсомъ, при чемъ грунтъ земли отъ Николаевской ж. д. до р. Яузы глинистый, а затѣмъ до Ярославской дороги песчаный.

Точка пересѣченія Николаевской съ Московской Окружной дорогой отстоитъ отъ пассажирскаго зданія Москва-Николаевская около 10 верстъ, а отъ центра города, т.-е. отъ церкви Св. Василя Блаженнаго, около 15 верстъ.

Грунтовые воды на указанномъ протяженіи находятся въ среднемъ на высотѣ 64 саж. отъ уровня Балтійскаго моря.

*О верстѣ 200 саж.* Съ правой стороны полотно, въ полуверстѣ отъ линіи, расположенъ поселокъ въ 600 житетелей при телеграфномъ постѣ Петровско-Разумовское Николаевской ж. д.



*О верстѣ 320 саж.* Построена каменная труба отв. 1,50 саж., по которой подъ полотномъ Окружной дороги протекаетъ р. Жабенка.

*О верстѣ 350 саж.* Точка пересѣченія съ Дмитровскимъ шоссе, черезъ которое построенъ желѣзный мостъ отв. 6,76 саж.

По обѣимъ сторонамъ полотна, вдоль шоссе, расположена деревня Нижніе Лихоборы, въ 400 жителей.

Близъ деревни, въ полуверстѣ, влѣво отъ линіи, протекаетъ р. Лихоборка, за которой, въ  $\frac{3}{4}$  версты отъ полотна, находится на томъ же Дмитровскомъ шоссе село Верхніе Лихоборы въ 300 жителей. При этомъ селѣ расположено пять кирпичныхъ заводовъ съ общей производительностью до 30 милліоновъ кирпича въ годъ.

*1 верста 60 саж.* Надъ путями Окружной дороги построенъ желѣзный мостъ въ два пролета отв. 24 саж., по которому проходитъ Савеловская ж. д.

*1 верста 100 саж.* На лѣвой сторонѣ полотна близъ линіи Окружной дороги начинается дачная мѣстность—село Владыкино съ 500 жителями, которое тянется до начала слѣдующей 2-ой версты. Оно принадлежало когда-то Теофану Прокоповичу—знаменитому проповѣднику и современнику Петра Великаго.

*1 вер. 250 саж.* Подъ полотномъ Окружной дороги проходятъ отведенныя дороги и шоссе Вогау, черезъ которое построенъ желѣзный мостъ отв. 6 саж.

*2 версты 100 саж.* На высотѣ 72,49 саж. надъ уровнемъ Балтійскаго моря расположена ст. Владыкино.

*2 версты 330 саж.* Надъ Окружной дорогой построенъ желѣзный путепроводъ отв. 22 саж., по которому проходятъ отведенныя дороги и Су-Соловское шоссе. Шоссе это проложено въ недав-



нее время красильно-набивной фабрикой Су-Соколова и ткацкой фабрикой Моргунова съ ежегоднымъ оборотомъ первой въ 450.000 р., а второй въ 350.000 р. Обѣ фабрики расположены съ лѣвой стороны Окружной дороги, въ  $1\frac{1}{2}$  верстѣ отъ линіи.

На протяженіи конца 3-й и всей 4-ой версты Окружная дорога проходить по березовому лѣсу, принадлежащему графу Шереметеву.

*3 версты 375 саж.* Окружная дорога переѣзжаетъ на своемъ пути р. Лихоборку каменной трубой отв. 3 саж.

*4 версты.* Съ правой стороны полотна, въ  $2\frac{1}{2}$  верстахъ отъ линіи, за лѣсомъ, находится село Останкино—имѣніе гр. Шереметева съ населеніемъ въ 3000 жит. Дворецъ, расположенный на берегу пруда, построенъ въ 1796 году архитекторомъ Гваренги во вкусѣ старыхъ итальянскихъ виллъ. Онъ окруженъ со всѣхъ сторонъ огромнымъ паркомъ съ вѣковыми липами и кедрами. По преданію, въ этомъ паркѣ имѣются нѣсколько дубовъ, посаженныхъ собственноручно ИМПЕРАТОРОМЪ Петромъ Великимъ. Въ этомъ дворцѣ былъ подписанъ гостившимъ здѣсь въ то время (въ 1856 г.) Императоромъ Александромъ II первоначальный проектъ великаго акта освобожденія крестьянъ. Ежегодно въ день св. Троицы въ Останкинѣ бываетъ большое гулянье, куда съѣзжается много москвичей.

*4 версты 130 саж.* Окружная дорога проходить по желѣзному мосту отв. 4 саж., подъ которымъ проведена дорога изъ села Останкина въ село Свиблово.

*4 версты 200 саж.* Съ лѣвой стороны полотна, близъ линіи, расположены три фабрики: апретурно-красильная Голубева, суконно-красильная Неймана и шерсто-прядельная Фриделя, годовой оборотъ которыхъ достигаетъ 500.000 рублей.



*4 версты 290 саж.* Линія Окружной дороги пересѣкаетъ р. Яuzu трехпролетнымъ мостомъ общимъ отв. въ 22 с., при высотѣ насыпи въ 6,5 саж.

*4 версты 400 саж.* Окружная дорога пересѣкаетъ дорогу, идущую изъ села Леонова въ с. Свиблѣво, черезъ которую построенъ желѣзный мостъ отв. 4 саж.

Въ 1 верстѣ влѣво отъ этого пересѣченія, на берегу р. Яузы, расположена дачная мѣстность—село Свиблѣво съ 250 жителями.

Съ лѣвой же стороны, въ  $1\frac{1}{2}$  вер. отъ полотна дороги, находится другая дачная мѣстность с. Медвѣдково, съ населеніемъ въ 400 жителей, принадлежавшее нѣкогда извѣстному въ исторіи князю Д. М. Пожарскому. Въ храмѣ этого села хранится старинное драгоцѣнное Евангеліе съ миниатюрами, рисованными царевной Софьей, сестрою Петра Великаго.

*5 верстѣ.* Съ правой стороны полотна, въ  $\frac{1}{2}$  верстѣ отъ линіи, на горѣ, спускающейся къ р. Яузѣ, расположена дачная мѣстность—с. Леоново съ 200 жителями.

*5 верстѣ 350 саж.* Съ правой стороны, въ  $\frac{1}{2}$  верстѣ отъ полотна, расположена апретурно-красильная фабрика Фермана, годовой оборотъ которой составляетъ около 500.000 руб.

На протяженіи 6-й версты линія проходитъ среди смѣшаннаго частновладѣльческаго лѣса.

*6 верстѣ 30 саж.* На высотѣ 69,37 саж. надъ уровнемъ Балтійскаго моря расположена ст. Ростокіно.

Близъ станціи, на правой сторонѣ, въ  $\frac{1}{4}$  версты отъ линіи, расположено вдоль Ярославскаго шоссе село Ростокіно, въ которомъ насчитываютъ до 2.000 человѣкъ коренныхъ жителей. Оно находится въ 5 верстахъ отъ Москвы и раскинулось по обѣимъ сторонамъ р. Яузы.



Въ старину Ростокино принадлежало Троицкой лаврѣ и затѣмъ перешло въ собственность Удѣльнаго вѣдомства. Близъ Ростоккина построены знаменитый водопроводъ подъ названіемъ „милліоннаго акведука“. Водопроводъ представляетъ собою поддерживаемую 21 аркой галлереею, проводящую воду изъ с. Мытищи въ Москву. Постройка его производилась при Екатеринѣ II. Въ селѣ Ростоккинѣ находится нѣсколько фабрикъ и заводовъ, изъ коихъ наиболѣе крупная шелко-красильная фабрика Грузона, имѣющая около 250 чел. рабочихъ.

Отъ станціи Ростокино отдѣляется вѣтвь № 6, соединяющая эту станцію Окружной дороги со ст. Лосиноостровская Сѣверныхъ ж. д.

*6 верстъ 260 саж.* Окружная дорога пересѣкаетъ Ярославское шоссе, черезъ которое построенъ желѣзный мостъ отв. 5 саж.

*6 верстъ 300 саж.* Подъ путями Окружной дороги проходитъ новый Мытищинскій водопроводъ, заключенный въ каменную трубу отв. въ 2 саж.

*6 верстъ 350 саж.* Окружная дорога пересѣкаетъ старый Мытищинскій водопроводъ, заключенный, какъ и новый, въ 2-саженную трубу.

---

## Г Л А В А II.

### Между Московско-Ярославской и Московско-Казанской ж. д.

На этомъ протяженіи Окружная дорога, начиная отъ Ярославской дороги и до 14 версты, проходитъ черезъ большой лѣсъ подъ названіемъ Лосиноостровскій, принадлежащій Министерству



Земледѣлія и Государственныхъ имуществъ, а затѣмъ идетъ частью кустарниками, полями и лѣсомъ.

Грунтъ на этомъ протяженіи песчаный; грунтовыя воды на указанномъ протяженіи находятся на высотѣ 66 саж. отъ уровня Балтійскаго моря.

*6 верстъ 475 саж.* Окружная дорога проходитъ желѣзнымъ мостомъ отв. 12 саж. надъ путями Московско-Ярославско-Архангельской ж. д. Точка пересѣченія обѣихъ дорогъ находится отъ пассажирскаго зданія Москва Сѣверныхъ дорогъ въ 6 верстахъ, а отъ центра г. Москвы около 9 верстъ.

*9 верстъ 15 саж.* Станція Бѣлокаменная, расположенная въ Лосиноостровскомъ лѣсу. Находится на высотѣ 69,09 саж. надъ уровнемъ Балтійскаго моря.

Погонно-Лосиный островъ въ настоящее время представляетъ собою лѣсную дачную мѣстность и является какъ бы продолженіемъ Сокольниковъ и Богородскаго, расположенныхъ справа отъ линіи Окружной дороги. Лосиный островъ тянется по лѣвому берегу р. Яузы, на протяженіи 17 верстъ и имѣетъ ширину отъ 1 до 5 верстъ.

Сокольники служили раньше, какъ и Лосиный островъ, для царской охоты; въ настоящее время эта мѣстность представляетъ собою заповѣдную рощу, перерѣзанную лучевыми просѣками, по которымъ раскиданы дачи. Въ Сокольникахъ около 42.000 жителей.

Отъ ст. Бѣлокаменная, съ лѣвой стороны путей, въ направленіи, обратномъ ходу верстъ, идетъ вѣтвь № 7, соединяющая Окружную дорогу со ст. Лосиноостровская Сѣверныхъ ж. д.

*10 верстъ.* Съ правой стороны полотна, въ  $\frac{3}{4}$  версты отъ линіи, на берегу р. Яузы, распо-



ложена дачная мѣстность — село Богородское, съ населеніемъ въ 7.000 жителей. Въ этомъ селѣ находится фабрика Московскаго Товарищества резиновой мануфактуры; годовой оборотъ ея достигаетъ 3 милліоновъ рублей. При фабрикѣ имѣется школа для дѣтей рабочихъ.

*12 верстъ 250 саж.* Окружная дорога пересѣкаетъ 2-хъ саженой каменной трубой р. Сосенку, впадающую въ Черкизовскій прудъ, расположенный въ  $\frac{3}{4}$  версты вправо отъ линіи.

*12 верстъ 480 саж.* Станція Черкизово, расположенная на высотѣ 67,21 саж. надъ уровнемъ Балтійскаго моря.

Съ правой стороны полотна, въ полуверстѣ отъ ст. Черкизово, около Черкизовскаго пруда, находится архіерейская дача. За этимъ прудомъ, въ  $\frac{3}{4}$  версты отъ линіи, расположено одно изъ древнихъ селъ — Черкизово, съ населеніемъ въ 26.000 жителей. Оно было въ 1600 годахъ вотчиной Московскаго митрополита-святителя Алексія.

*13 верстъ 190 саж.* Надъ путями Окружной дороги проходить Стромьинское (Преображенское) шоссе, для пропуска котораго построены желѣзныя путепроводы отв. 25 саж.

Въ этой точкѣ, на правой сторонѣ полотна, близъ линіи, находится коврово-набивная фабрика Егорова.

Съ лѣвой же стороны Окружной дороги, въ нѣсколькихъ саженьяхъ отъ полотна, начинается деревня Калошино, съ населеніемъ въ 700 жителей, расположенная на протяженіи около  $\frac{3}{4}$  версты по обѣимъ сторонамъ Стромьинскаго шоссе.

*14 верстъ 120 саж.* Окружная дорога пересѣкаетъ трехпролетнымъ желѣзнымъ мостомъ отв. 23,51 саж. рѣку Серебрянку. Она беретъ начало изъ Серебрянаго пруда, расположеннаго въ полуверстѣ, влѣво отъ линіи, и впадаетъ въ полуверстѣ, вправо отъ линіи, въ Хапиловскій прудъ, который впадаетъ въ р. Яузу.



*14 верстъ 200 саж.* Въ верстѣ, влѣво отъ линіи, расположена фабрика полотняныхъ издѣлій (Измайловская мануфактура) съ годовымъ оборотомъ въ 3 милліона рублей, и рядомъ съ ней Измайловская богадѣльня, основанная по повелѣнію Императора Николая I въ 1849 году для престарѣлыхъ воинскихъ чиновъ; съ правой же стороны дороги отъ этого мѣста, въ  $1\frac{1}{2}$  верстахъ отъ полотна дороги, расположено старообрядческое Преображенское кладбище, основанное въ 1771 г.; при немъ имѣется старообрядческая молельня съ богадѣльнымъ домомъ. Въ молельнѣ находится много древнихъ иконъ, которыя высоко цѣнятся старообрядцами.

*14 верстъ 300 саж.* Въ  $1\frac{1}{2}$  верстахъ, вправо отъ полотна, виденъ Николаевскій единовѣрческій монастырь, основанный въ 1866 году. Въ отдѣльномъ флигелѣ при монастырскомъ храмѣ находится старинная библіотека, состоящая изъ древне-писанныхъ и старо-печатныхъ книгъ.

*14 верстъ 400 саж.* На разстояніи 2-хъ верстъ отъ полотна, вправо, находится шелковая фабрика Жучкова, годовой оборотъ которой свыше 2.000.000 рублей.

*14 верстъ 430 саж.* Окружная дорога пересѣкаетъ мостомъ Николаевскую улицу, на которой, въ 100 саж., вправо отъ полотна, расположено убѣжище Евангелическаго миссіонерскаго общества для безпріютныхъ.

На протяженіи отъ 14 до 18 верстъ Московская Окружная дорога идетъ той частью города Москвы, гдѣ расположено наибольшее количество фабрикъ и заводовъ съ производствомъ самыхъ разнообразныхъ издѣлій; такъ, напримѣръ, въ одной Лефортовской части расположено около ста заводовъ съ годовымъ оборотомъ до 35 милліоновъ рублей.



*15 верстъ 130 саж.* Окружная дорога пересѣкаетъ Измайловское шоссе, проходя надъ нимъ по желѣзному мосту отв. 5 саж. Это шоссе ведетъ въ „Измайловскій Звѣринецъ“, съ населеніемъ въ 1.000 жителей, который представляетъ собою дачную мѣстность, расположенную въ лѣсу. Онъ тянется съ лѣвой стороны полотна на семь протяженіи 16-й, 17-й и 18 верстъ.

Въ „Измайловскомъ звѣринцѣ“ въ недавнее время Императорское Общество акклиматизаціи занялось выкормкой шелковичныхъ червей и открыло опытную пасѣку пчеловодства.

*17 верстъ 230 саж.* Станція Лефортово, находящаяся на высотѣ 70,49 саж. надъ уровнемъ Балтійскаго моря. Съ правой стороны отъ нея, въ 1½ верстахъ отъ линіи, расположена станція Сортировочная Московско-Казанской ж. д.; слѣва же, за окружающими ст. Лефортово огородами, лѣсъ Измайловскаго звѣринца.

Отъ ст. Лефортово, съ лѣвой стороны полотна, идетъ вѣтвь № 10, соединяющая Окружную дорогу со станціей Перово Московско-Казанской ж. д. Пройдя Перово, эта вѣтвь направляется далѣе, параллельно соединительной вѣтви Московско-Нижегородской ж. д. къ станціи Куусово этой послѣдней дороги.

*17 верстъ 480 саж.* Окружная дорога пересѣкаетъ Нижегородское (Владимирское) шоссе, черезъ которое построенъ желѣзный мостъ отв. 7,19 саж.

Справа отъ этой точки, въ полуверстѣ отъ линіи, на Нижегородскомъ шоссе расположено два нефтеочистительныхъ завода, одинъ Зиллера, а другой Общества „Нефть“ оборотомъ около 220.000 рублей.

---



### Г Л А В А III.

#### Между Московско-Казанской и Московско-Нижегородской ж. д.

*19 верстъ 5 саж.* Точка пересѣченія съ Московско-Казанской ж. д., для чего въ этомъ мѣстѣ черезъ пути Окружной дороги построенъ желѣзный трехпролетный мостъ общимъ отверстіемъ 14,908 саж.

Съ правой стороны отъ этой точки, въ разстояніи отъ полуверсты до версты отъ полотна дороги, расположена группа заводовъ: 1) механический, мѣднолитейный и котельный заводъ Дангауера и Кайзера съ годовымъ оборотомъ въ 1.000.000 рублей, 2) керосиновая станція Братьевъ Нобель на 1.500.000 пудовъ керосина, 3) машино-канатный заводъ Юкина, годовою оборотъ котораго около 400.000 руб., 4) масляный заводъ Пономарева съ годовымъ оборотомъ въ 300.000 руб. и 5) Акціонерное Общество электролитическаго завода Николаева, годовою оборотъ котораго 1.000.000 рублей.

*19 верстъ 200 саж.* Съ правой стороны въ разстояніи 1/2 версты отъ полотна находится зданіе артиллерійской мастерской и лабораторіи.

*19 верстъ 450 саж.* Ст. Андроновка, находящаяся на высотѣ 67,75 саж. надъ уровнемъ Балтійскаго моря. Отъ этой станціи идутъ три соединительныя вѣтви №№ 11, 13 и 15.

Вѣть № 11 находится съ лѣвой стороны главныхъ путей Окружной дороги и идетъ въ направленіи обратномъ ходу версты для соединенія со ст. Перово Московско-Казанской ж. д.

При этой станціи расположены вагонныя мастерскія Московско-Казанской ж. д.

Близъ лежащая мѣстность представляетъ собой подмосковный дачный поселокъ.

Пройдя Перово, эта вѣть направляется далѣе параллельно соединительной вѣтви Московско-Нижегородской ж. д. и вышеупомянутой вѣтви № 10



**Между Московско-Казанской и Московско-Нижегородской ж. д.**

*19 верстъ 5 саж.* Точка пересѣченія съ Московско-Казанской ж. д., для чего въ этомъ мѣстѣ черезъ пути Окружной дороги построены желѣзныя трехпролетный мостъ общимъ отверстіемъ 14,908 саж.

Съ правой стороны отъ этой точки, въ разстояніи отъ полуверсты до версты отъ полотна дороги, расположена группа заводовъ: 1) механическій, мѣднолитейный и котельный заводъ Дангауера и Кайзера съ годовымъ оборотомъ въ 1.000.000 рублей, 2) керосиновая станція Братъевъ Нобель на 1.500.000 пудовъ керосина, 3) машино-канатный заводъ Юкина, годового оборота котораго около 400.000 руб., 4) масляный заводъ Пономарева съ годовымъ оборотомъ въ 300.000 руб. и 5) Акціонерное Общество электролитическаго завода Николаева, годового оборота котораго 1.000.000 рублей.

*19 верстъ 200 саж.* Съ правой стороны въ разстояніи 1/2 версты отъ полотна находится зданіе артиллерійской мастерской и лабораторіи.

*19 верстъ 450 саж.* Ст. Андроновка, находящаяся на высотѣ 67,75 саж. надъ уровнемъ Балтійскаго моря. Отъ этой станціи идутъ три соединительныя вѣтви №№ 11, 13 и 15.

Вѣть № 11 находится съ лѣвой стороны главныхъ путей Окружной дороги и идетъ въ направленіи обратномъ ходу версты для соединенія со ст. Перово Московско-Казанской ж. д.

При этой станціи расположены вагонныя мастерскія Московско-Казанской ж. д.

Близъ лежащая мѣстность представляетъ собой подмосковный дачный поселокъ.

Пройдя Перово, эта вѣть направляется далѣе параллельно соединительной вѣтви Московско-Нижегородской ж. д. и вышеупомянутой вѣтви № 10



Окружной дороги, и подходит къ ст. Кусково Московско-Нижегородской ж. д.

Около станціи Кусково расположена дачная мѣстность и село того же имени съ населеніемъ въ 1900 жителей—старая вотчина бояръ Шереметевыхъ. Дворецъ Шереметевыхъ расположенъ на берегу пруда и находится въ  $3/4$  версты отъ платформы Шереметевской Московско-Казанской ж. д., съ которой соединенъ шоссеюной дорогой. Въ этомъ дворцѣ богатое собраніе старинныхъ картинъ и фамилныхъ портретовъ. Въ роскошномъ паркѣ обширная оранжерея съ трехсотлѣтними лавровыми деревьями, а также бюсты, мраморныя статуи, группы, колонны, подаренныя Императрицей Екатериной II, и обелискъ, воздвигнутый въ память посѣщенія имѣнія Императрицей. Въ паркѣ сохраняются три дуба въ оградѣ, посаженные въ 1883 году собственноручно Государемъ Императоромъ Александромъ III, Государыней Императрицей Маріей Феодоровной и Государемъ Императоромъ Николаемъ Александровичемъ (тогда Наслѣдникомъ Цесаревичемъ).

Близъ дворца находится бесѣдка съ отдѣлкой внутри изъ морскихъ раковинъ. Въ ней, между прочими предметами, находится золотая карета Екатерины II. Вправо отъ дворца подъемный мостъ и шесть пушекъ, отнятыхъ у шведовъ подъ Полтавой.

Вѣтвь № 13 находится съ правой стороны главныхъ путей Окружной дороги и идетъ впередъ по ходу версты для соединенія съ постомъ 2 версты близъ товарной ст. Москва Московско-Нижегородской ж. д.

Вѣтвь № 15, начинаясь отъ ст. Андроновка, направляется параллельно главнымъ путямъ Окружной дороги, съ лѣвой стороны отъ нихъ, для соединенія со ст. Люблино Московско-Курской ж. д.

*20 верстъ 150 саж.* На правой сторонѣ, въ  $1\frac{3}{4}$  вер. отъ линіи, расположено старообрядческое Рогожское кладбище, основанное въ 1771 г. При немъ въ настоящее время имѣются два храма, богадѣльный домъ и женское училище.



*20 верстъ 200 саж.* Примѣрно, въ верстѣ вправо отъ линіи, находится машиностроительный заводъ Гутмана, годово́й оборотъ котораго около 600.000 рублей. Въ 100 саж. за нимъ расположенъ вагонный паркъ международного Общества спальныхъ вагоновъ.

---

#### Г Л А В А IV.

##### **Между Московско-Нижегородской и Московско-Курской ж. д.**

*20 верстъ 375 саж.* Линія Окружной дороги пересѣкаетъ Московско-Нижегородскую ж. д., для чего въ точкѣ пересѣченія обѣихъ дорогъ надъ путями Московско-Нижегородской ж. д. построены желѣзны́й трехпролетный мостъ общимъ отв. 20,58 саж.

*21 верста 30 саж.* Окружная дорога пересѣкаетъ Рязанское шоссе, надъ которымъ построены желѣзны́й мостъ отв. 6,22 саж.

Влѣво отъ этой точки, непосредственно примыкая къ полотну, расположено село Корочарово, въ которомъ считаютъ около 2000 жителей.

Съ правой же стороны, въ полуверстѣ отъ линіи находится деревня Хохловка съ 500 жителями.

Въ верстѣ, вправо отъ линіи, расположены нефтяны́е склады Торговаго Общества „Мазуть“ и баки Дельвига и Черnoneбова, емкостью на 1.500.000 ведеръ.



*21 верста 150 саж.* Въ 100 саж., вправо отъ полотна Окружной дороги, находится кожевенный заводъ Панова съ годовымъ оборотомъ около 350.000 рублей.

*21 верста 450 саж.* Съ лѣвой стороны, полотна, въ полуверстѣ отъ линіи расположена деревня Граворново съ нѣсколькими мелкими фабриками, въ которой насчитываютъ около 225 жителей.

*22 версты.* На правой сторонѣ линіи, примѣрно, въ верстѣ отъ полотна Окружной дороги, расположены одинъ за другимъ вдоль линіи Московско-Курской ж. д. пять нефтяныхъ складовъ: Теръ-Акопова, Шамси Асадулаева, Волжско-Каспійскаго нефтепромышленнаго и Торговаго Общества, Товарищества С. М. Шибаетъ и К<sup>о</sup>. и Товарищества В. И. Рагозинъ и К<sup>о</sup>.

---

## Г Л А В А V.

### Между Московско-Курской и Павелецкой ж. д.

*22 версты 75 саж.* Линія пересѣкаетъ Московско-Курскую ж. д. Въ точкѣ пересѣченія надъ путями Московско-Курской ж. д. построень желѣзный трехпролетный мостъ отв. 21,596 саж. Собственно для путей Московско-Курской ж. д. предназначенъ лишь средній пролетъ; оба же крайніе пропускаютъ дороги для экипажной ѣзды: одинъ—полевую дорогу, а другой—дорогу изъ г. Москвы въ дер. Граворново. Эту послѣднюю дорогу, при расширеніи г. Москвы, предположено обратить въ улицу.

*22 версты 250 саж.* Линія пересѣкаетъ Симоновскій водопроводъ, заключенный въ закрытую



каменную трубу отв. 0,50 саж., находящуюся под полотномъ дороги. Тутъ же находится точка пересѣченія съ Симоновскою вѣтвью, соединяющей ст. Перово со ст. Москва—Симоново Московско-Казанской ж. д. Для пропуска этой вѣтви поверхъ путей Окружной дороги построены желѣзные четырехпролетный мостъ отв. 22,95 саж.

Къ этой точкѣ Окружной дороги подходят параллельно главнымъ путямъ двѣ вѣтви: съ лѣвой стороны полотна отъ предыдущей ст. Андроновка вѣтвь № 15 и съ правой стороны полотна отъ ближайшей слѣдующей ст. Угрѣшская вѣтвь № 17. Въ этомъ мѣстѣ обѣ вѣтви отвѣтвляются отъ главныхъ путей.

Вѣтвь № 17, отойдя въ сторону отъ главныхъ путей, въ свою очередь распадается на два направленія. Однимъ изъ своихъ отвѣтвленій она соединяетъ ст. Угрѣшскую Окружной дороги со ст. Бойни Московско-Казанской ж. д., а другимъ, проектируемымъ, ту же станцію Окружной дороги со ст. Бойни Московско-Курской ж. д.

Вѣтвь № 15, идущая параллельно главнымъ путямъ отъ ст. Андроновка, въ этомъ мѣстѣ отдѣляется отъ нихъ и, поворачивая влѣво, направляется къ сортировочной ст. Люблино Московско-Курской ж. д.

На вѣтви № 15 у Чесменской платформы расположена красильно-набивная и отдѣлочная фабрика Либиша съ годовымъ оборотомъ около 270.000 рублей.

У ст. Люблино, находящейся на 10-ой верстѣ Московско-Курской ж. д., у которой кончается описываемая вѣтвь № 15 Окружной дороги, находится имѣніе Голофѣева. Владѣльцами Люблина былъ разведенъ роскошный тѣнистый паркъ, примыкающій къ саду барскаго дома. Въ настоящее время отъ этого парка остались лишь жалкіе остатки; страшный ураганъ, пронесшійся надъ Москвой въ Іюнь 1904 года, почти совсѣмъ его уничтожилъ. Барскій домъ, видный съ полотна М.-Кур-



ской дороги, построенъ въ 1801 г. прежнимъ владѣльцемъ имѣнія — Дурасовымъ, въ память полученія имъ креста св. Анны. Въ честь такого событія дому въ планѣ придана форма этого ордена.

*22 версты 390 саж.* Надъ путями Окружной дороги построенъ желѣзный путепроводъ отв. 22,93 саж., по которому проходитъ Николо-Угрѣшское (Перервинское) шоссе, идущее изъ Москвы въ Угрѣшскій (Перервинскій) Никольскій монастырь (Николо-Угрѣши), отстоящій отъ линіи Окружной дороги на 5 верстѣ.

Монастырь основанъ въ 1381 года Дмитріемъ Донскимъ, по преданію на томъ самомъ мѣстѣ, гдѣ онъ обрелъ икону Николая Чудотворца, которая и сохраняется въ мѣстномъ соборномъ храмѣ. Въ 1602 году въ Угрѣшскомъ монастырѣ скрывался Григорій Отрепьевъ; позднѣе, въ 1610 году, здѣсь проживалъ нѣкоторое время Лжедмитрій II, передъ тѣмъ, какъ хотѣлъ провозвести вторую попытку овладѣть Москвой.

На этомъ шоссе, съ лѣвой стороны полотна, въ 150 саж. отъ линіи, расположенъ утилизаціонный заводъ Шово, при которомъ имѣется земская конебойня; годовою оборотъ его около 100.000 р.

*23 версты 400 саж.* Въ верстѣ, влѣво отъ линіи, находится такъ называемое Сукино болото, въ которомъ предполагается устроить мѣсто новыхъ городскихъ свалокъ.

*23 версты 475 саж.* Ст. Угрѣшская, находящаяся на высотѣ 64 саж. надъ уровнемъ Балтійскаго моря. Отъ нея идутъ двѣ соединительныя вѣтви: вышеописанная вѣтвь № 17 на ст. Бойни и вѣтвь № 16. Эта послѣдняя идетъ съ лѣвой стороны главныхъ путей въ направленіи, обратномъ ходу верстѣ; послѣ отвѣтвленія отъ главныхъ путей (23 в.) она подходитъ къ описанной выше вѣтви № 15 и идетъ съ ней параллельно до ст. Люблино Московско-Курской ж. д.



Въ  $\frac{3}{4}$  версты, вправо отъ ст. Угрѣшская, находятся поля орошенія.

*24 версты 230 саж.* Для пропуска полевой дороги поверхъ путей Окружной дороги построенъ желѣзный путепроводъ отв. 25,33 саж.

*25 верстъ 150 саж.* Для пропуска дороги, соединяющей деревню Кожухово съ Москвой, надъ путями Окружной дороги построенъ желѣзный путепроводъ отв. 11,69 саж.



Симоновъ монастырь.  
Le monastère Simonoff.

*25 верстъ 250 саж.* Съ правой стороны полотна, въ  $\frac{3}{4}$  версты отъ линіи, находится Симоновъ монастырь, основанный въ XIV вѣкѣ (1370 г.) Федоромъ Ростовскимъ, племянникомъ Сергія Радонежскаго, основателя Троице-Сергіевской Лавры. Соборный монастырскій храмъ Успенія Пресв. Богородицы построенъ въ 1379—1405 г.г.; колокольня храма самая высокая въ Москвѣ (47 саж.).



Тутъ же, въ полуверстѣ вправо отъ полотна, находятся нефтяные склады Восточнаго Общества, общей вмѣстимостью на 1.650.000 пудовъ нефти. Склады эти соединены желѣзнодорожной Лизинской вѣткой съ Московско-Казанской ж. д.

Отъ этой точки съ лѣвой стороны полотна, въ полуверстѣ отъ линіи, находится деревня Кожухово, съ населеніемъ въ 1.500 жителей, расположенная на высокомъ лѣвомъ берегу рѣки Москвы. Жители ея, кромѣ земледѣлія, занимаются еще поставкой въ городъ песку, добываемаго изъ рѣки Москвы.

*26 верстъ 50 саж.* Въ разстояніи 350 саж. вправо отъ полотна на высокомъ лѣвомъ берегу р. Москвы расположенъ электрическій и электромеханическій заводъ русскаго Электрическаго Общества „Вестингаузъ“ („Société Electrique de Westinghouse“), основанный въ 1901 г.

Русское электрическое Общество „Вестингаузъ“ основано компаніей Вестингаузъ, принадлежащей къ крупнымъ американскимъ предпріятіямъ. Эта компанія владѣетъ электромеханическими заводами во многихъ городахъ Америки и Европы. Общее число рабочихъ на всѣхъ заводахъ Вестингаузъ достигаетъ 50.000 человѣкъ; общая сумма капитала, помѣщеннаго въ предпріятіи, достигаетъ 200 милліоновъ рублей, а годовою оборотъ въ 1905 году достигъ 100 милліоновъ рублей.

*26 верстъ 100 саж.* Въ 300 саж. вправо отъ полотна находится котельно-мостовой заводъ Инженера А. В. Бари, построенный въ 1893 году. Оборотъ завода достигаетъ 2 милліоновъ рублей въ годъ.

*26 верстъ 330 саж.* Станція Кожухово, находящаяся на высотѣ 60,10 с. надъ уровнемъ Балтійскаго моря.

Съ правой стороны полотна у ст. Кожухово въ  $\frac{3}{4}$  версты отъ линіи по лѣвому берегу р. Мо-



сквы расположенъ заводъ „Русскаго Общества трубопрокатныхъ заводовъ“, годовою оборотъ котораго доходитъ до 350 тысячъ рублей.

*27 верстъ 300 саж.* Въ 2-хъ верстахъ влѣво отъ линіи расположена деревня Новинки, имѣющая около 900 жителей.

*27 верстъ 390 саж.* Въ  $2\frac{1}{2}$  верстахъ влѣво отъ линіи близъ р. Москвы расположено село Коломенское съ двумя церквями. Колокольня одной изъ нихъ видна съ насыпи Окружной дороги. Село основано бѣглецами изъ г. Коломны во время нашествія Батые въ 1237 г.

Въ XVI столѣтіи великій князь Василій III построилъ въ Коломенскомъ лѣтній дворецъ, бывшій впослѣдствіи любимой резиденціей Іоанна Грознаго. Въ 1672 году царь Алексѣй Михайловичъ построилъ здѣсь новый дворецъ, и есть нѣкоторое основаніе предполагать, что здѣсь родился Петръ Алексѣевичъ—великій преобразователь Россіи. По другимъ версіямъ мѣсто рожденія Петра Великаго—Кремлевскій дворецъ, по третьимъ—село Измайловское. Въ 1767 г. Екатерина II повелѣла снести старое зданіе дворца и построила новое. Въ настоящее время отъ дворца остались однѣ развалины.

Въ селѣ Коломенскомъ считается теперь около 1500 человѣкъ жителей, главный промыселъ которыхъ садоводство и огородничество.

*27 верстъ 450 саж.* Въ  $1\frac{1}{2}$  вер. слѣва отъ полотна стоитъ одинокая постройка, окруженная большимъ садомъ. Здѣсь часто проводилъ лѣтніе мѣсяцы знаменитый художникъ Верещагинъ, погибшій 31 марта 1904 года въ Портъ-Артуръ при взрывѣ броненосца „Петропавловскъ“.

*28 верстъ 150 саж.* Окружная дорога переходитъ черезъ р. Москву по желѣзному мосту отв. 112 саж., который названъ „Алексѣевскимъ“ въ честь Его Императорскаго Высочества Государя Наслѣдника Цесаревича и Великаго Князя Алексѣя Николаевича. Мостъ этотъ, съ балочными по-



лупараболическими фермами, состоитъ изъ трехъ рѣчныхъ пролетовъ: двухъ боковыхъ по 30 саж. и среднего въ 40 саж.; кромѣ того, имѣются два береговыхъ пролета по 6 саж. Для удобства пѣшеходовъ, отъ уровня проѣзжей дороги, проходящей подъ мостомъ, до полотна моста устроены по обоимъ концамъ моста желѣзныя лѣстницы. Общій вѣсъ металлическихъ частей моста 116 ты-



Алексѣевскій мостъ.

Pont du Grand Duc Alexis.

сячь пудовъ. Проектъ моста составленъ заслуженнымъ профессоромъ Института Инженеровъ Путей Сообщенія Императора Александра I, Н. А. Бѣлелюбскимъ.

28 верстъ 200 саж. Сейчасъ же за мостомъ справа въ 125 саж. отъ полотна Окружной дороги находится новая фабрика Даниловской камвольной прядильни, годовой оборотъ которой около 2.500.000 рублей.

28 верстъ 270 саж. Въ 50 саж. вправо отъ этой точки полотна находится обойная фабрика О. Д. Алпатовой съ годовымъ оборотомъ до 500.000 руб.



Altesse Impériale, le Grand Duc Héréditaire Alexis. Ce pont est demi parabolique, à trois travées, deux de côté à 30 sag., et une au milieu de 40 sag. de portée; outre ça il y a deux travées à 6 sagènes.

Pour la commodité des piétons, à chaque extrémité du pont sont construits deux escaliers en fer qui conduisent du niveau des chemins, situés sous le pont, jusqu'au tablier du pont.



Порталь Алексѣвскаго моста.  
Le portail de pont du Grand Duc Alexis.

Le poids total de toutes les parties métalliques du pont est 116.000 poudes. Le projet fut dressé par Mr. N. Bélélubsky le professeur émérite de l'Institut des ingénieurs des voies de communications de l'Empereur Alexandre I.

28 verstes 200 sag. Tout de suite après le pont, à droite à 125 sag. de la ligne est située la



Въ 300 саж. отъ этой же точки линіи Окружной дороги расположена ситце-набивная и шерстопрядильная фабрика Товарищества Даниловской Мануфактуры, годовой оборотъ которой достигаетъ 6 милліоновъ рублей.

*28 верстъ 350 саж.* Линія Окружной дороги пересѣкаетъ Варшавское шоссе, черезъ которое построень желѣзный мостъ отв. 6,00 саж.

По шоссе, въ полуверстѣ влѣво отъ полотна Окружной дороги расположена деревня Нижніе Котлы, въ которой числится 350 жителей.

---

## Г Л А В А VI.

### Между Павелецкой и Брянской жел. дор.

*29 верстъ 20 саж.* Надъ путями Окружной дороги построень желѣзный мостъ отв. 15,98 саж., по которому проходятъ пути Павелецкой ж. д.

*29 верстъ 50 саж.* Около самага полотна Окружной дороги, слѣва, находится кожевенный заводъ Залеткина (бывшій Нордстранга). Его годовой оборотъ достигаетъ 100.000 рублей.

*29 верстъ 120 саж.* Въ  $\frac{3}{4}$  версты влѣво отъ линіи, между рѣчками Котловкой и Коршунихой, расположена шелковая фабрика Л. И. Катуара, съ годовымъ оборотомъ около 600.000 руб.



*30 верстъ 12 саж.* Надъ путями Окружной дороги построенъ желѣзный путепроводъ отв. 23,43 саж., по которому проходить Якунчиковское шоссе.

Въ двухъ верстахъ влѣво отъ этой точки полотна Окружной дороги на Якунчиковскомъ шоссе расположена дачная мѣстность Черемушки, и рядомъ съ нею имѣніе Якунчикова.

*30 верстъ 100 саж.* Влѣво въ 100 саж. отъ полотна находится кирпичный заводъ Федорова и Новикова, производительность котораго около  $2\frac{1}{2}$  милліоновъ кирпича въ годъ.

За этимъ заводомъ въ полуверстѣ отъ линіи находится село Троицкое-Черемушки, въ которомъ числится около 100 жителей.

Въ разстояніи около версты влѣво отъ этой же точки линіи находятся два кирпичныхъ завода. Ближайшій изъ нихъ, В. Ф. Шмидта, вырабатываетъ въ годъ до  $2\frac{1}{2}$  милліоновъ кирпича, производительность же болѣе удаленнаго, В. И. Якунчикова, достигаетъ въ годъ до 12 милліоновъ кирпича.

*30 верстъ 240 саж.* Надъ путями Окружной дороги построенъ желѣзный путепроводъ отв. 23,43 саж., по которому проходить полевая дорога въ с. Семеновское.

*30 верстъ 300 саж.* Вправо, въ полуверстѣ отъ полотна, расположена Канатчикова дача, въ которой устроена больница для душевнобольныхъ болѣе, чѣмъ на 500 человѣкъ. Дача окружена рощей, черезъ которую протекаетъ ручей Черторой.

*30 верстъ 440 саж.* Подъ полотномъ Окружной дороги черезъ ручей Черторой построена каменная труба отв. 2 саж.

*31 верста 135 саж.* Среди березовой рощи расположена ст. Канатчиково, находящаяся на высотѣ 66,30 с. надъ уровнемъ Балтійскаго моря.



Отъ ст. Канатчиково идутъ двѣ вѣтви № 20 и № 21. Онѣ обѣ соединяють эту станцію Окружной дороги съ Павелецкой ж. д., при чемъ вѣтвь № 20, находящаяся съ лѣвой стороны главныхъ путей Окружной дороги, подходитъ къ разѣзду Коломенское Павелецкой ж. д., а вѣтвь № 21, идущая съ правой стороны главныхъ путей, подходитъ къ ст. Москва той же жел. дороги.

*3 версты 450 саж. вѣтви № 20.* Въ  $\frac{3}{4}$  версты вправо отъ вѣтви № 20 расположено село Никольское съ 600 жителями. Крестьяне этого села занимаются садоводствомъ и огородничествомъ.

*4 версты 100 саж. вѣтви № 20.* Вправо въ 200 саж. отъ полотна вѣтви № 20 находится кирпичный заводъ Романовыхъ (Котловскій) съ годовой производительностью въ 5 миллионъ кирпича.

*4 версты 400 саж. вѣтви № 20.* Вправо въ  $\frac{3}{4}$  версты отъ полотна вѣтви № 20 расположенъ кирпичный заводъ Романовыхъ (Зюзинскій), годовая производительность котораго  $4\frac{1}{2}$  миллионъ кирпича.

*3 версты 150 саж. вѣтви № 21.* Вдоль лѣвой стороны полотна вѣтви № 21 расположена Даниловская слобода, которая тянется до конца вѣтви № 21. Жителей въ слободѣ около 8000 человекъ. Населеніе состоитъ преимущественно изъ мелкихъ торговцевъ и ремесленниковъ.

*3 версты 200 саж. вѣтви № 21.* Блѣво отъ линіи расположенъ гончарно-изразцовый заводъ В. и І. Власовыхъ. Его годовой оборотъ достигаетъ 100 тысячъ руб.

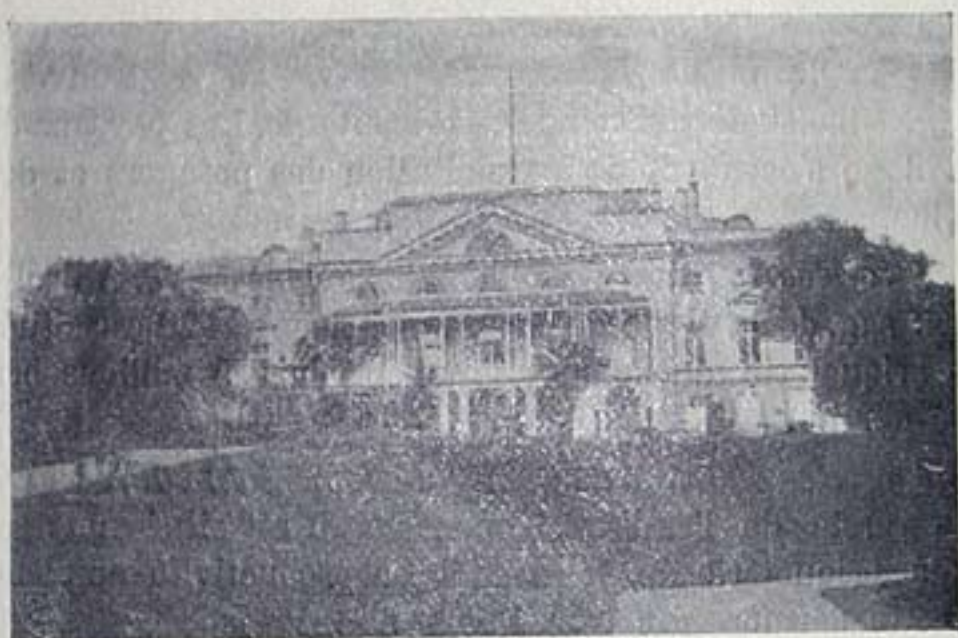
*3 версты 325 саж. вѣтви № 21.* Съ лѣвой стороны вѣтви № 21 близъ линіи находится тюлевая и кружевная фабрика Т. Флетчера, годовой оборотъ которой около 400 тысячъ рублей.

*32 вер.* Въ верстѣ вправо отъ линіи находится Донской монастырь, основанный въ 1591 году царемъ Θεодоромъ Іоанновичемъ въ воспоминаніе о побѣдѣ при селѣ Коломенскомъ надъ татарскимъ ханомъ Казы-Гиреемъ. При монастырѣ находится самое богатое въ Москвѣ кладбище.



*32 вер. 110 саж.* Надъ путями Окружной дороги построенъ желѣзный путепроводъ отв. 20,74 саж., по которому проходитъ Калужское шоссе и 36" водопроводная труба отъ резервуара на Воробьевыхъ горахъ въ городъ.

У этого путепровода вдоль Калужскаго шоссе расположена Живодерная Слобода съ 3.000 жителями.



Дворецъ въ Нескучномъ.  
Le château de Neskoutchny.

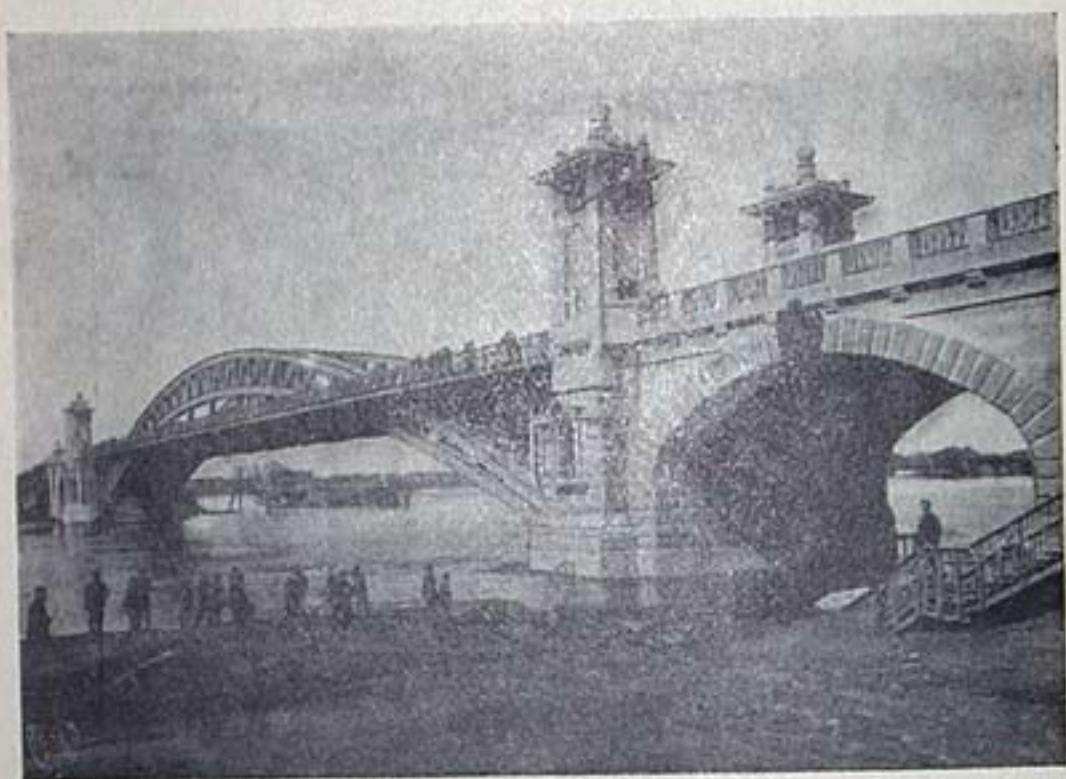
*32 вер. 150 саж.* Справа, вблизи полотна начинается Нескучный Садъ, который тянется вдоль линіи Окружной дороги на протяженіи полуверсты. Онъ расположенъ на правомъ холмистомъ берегу р. Москвы. Противъ дворца на склонѣ къ р. Москвѣ разбитъ красивый цвѣтникъ. Отъ дворца вглубь сада разбита масса дорожекъ, проходящихъ по живописнымъ оврагамъ; черезъ нѣкоторые изъ нихъ перекинуты мостики и сдѣланы гроты. Въ особенности красивы мѣста близъ такъ называемаго Елизаветинскаго пруда и Елизаветинскаго грота. Большинство аллей обсажено кленами, которые разрослись и образовали арки надъ аллеями.



Въ настоящее время садъ принадлежитъ Дворцовому Вѣдомству.

*32 версты 300 саж.* Въ  $\frac{3}{4}$  версты влѣво на холмистомъ берегу Москвы-рѣки расположено садоводство Ноева съ богатыми цвѣтниками и съ большимъ числомъ оранжерей и питомниковъ для садовыхъ и комнатныхъ растений.

Въ 150 саж. влѣво отъ этой же точки Окружной дороги расположена Андреевская богадѣльня Московскаго Купеческаго Общества.



Сергиевскій мостъ.

Pont du Grand Duc Serge.

*32 вер. 400 саж.* Надъ Москвой рѣкой, какъ бы соперничая красотой и величiемъ съ окружающею живописною мѣстностью, высится желѣзный арочный мостъ, названный въ память въ Божѣ почившаго Великаго Князя Сергія Александровича Сергиевскимъ. Мостъ представляетъ собою грандіозную серповидную арку пролетомъ 135 метровъ, перекинутую съ одного берега р. Москвы на другой.



Массивные береговые устои съ возвышающимися надъ ними башнями облицованы гранитомъ. Въ обоихъ устояхъ устроено по аркѣ отв. въ 8 саж., подъ которыми проходятъ дороги для экипажной ѣзды.

Отъ этихъ дорогъ идутъ желѣзныя лѣстницы къ тротуарамъ для пѣшеходовъ, расположеннымъ по обѣ стороны арокъ моста.

Общій вѣсъ желѣзныхъ частей моста 96.500 пудовъ. Проектъ его составленъ профессоромъ Императорскаго Московскаго Инженернаго Училища Л. Д. Проскуряковымъ.

Начиная отъ только что описаннаго арочнаго Сергіевскаго моста черезъ Москву-рѣку, на 33-й верстѣ, вплоть до вторичнаго пересѣченія Москвы рѣки другимъ такимъ же арочнымъ мостомъ, называемымъ мостомъ Императора Николая II на 36-й верстѣ, т.-е. на протяженіи 34-й и 35-й верстѣ, линія Окружной дороги проходитъ по низменности, которая огибается рѣкой Москвой и образуетъ полуостровъ, затопляемый въ весеннее время половодьемъ. Вся свободная отъ построекъ земля, по обѣимъ сторонамъ полотна дороги находится подъ огородами.

На томъ же протяженіи 34-й и 35-й верстѣ Окружной дороги, слѣва отъ полотна, за рѣкой, тянутся Воробьевы Горы, возвышающіяся надъ Москвой-рѣкой на 36 саж. Съ этихъ горъ открывается восхитительный и величественный видъ на всю Москву и на оба арочныхъ моста, имѣющихъ каждый отверстіе по 62,89 саж. (135 метр.).

Туръ же на горахъ расположено село Воробьевы горы, при которомъ находится роща, насаженная, по преданію, Императоромъ Петромъ I. При этомъ же селѣ помѣщается ресторанъ Крыкина, расположенный у самаго обрыва высокаго берега рѣки Москвы.



*33 версты.* Слева близъ линіи, на берегу рѣки Москвы, расположенъ заводъ анилиновыхъ и ализариновыхъ красокъ Торговаго Дома Ф. Байеръ и К<sup>о</sup>. Годовой оборотъ его около 2 милліоновъ рублей.

Вправо отъ этой же точки полотна, въ полуверстѣ отъ Окружной дороги, также на берегу рѣки Москвы, находится апретурная фабрика Кузнецова съ годовымъ оборотомъ въ 275.000 рублей.

*33 версты 430 саж.* Станція Воробьевы Горы, находящаяся на высотѣ 62,82 саж. надъ уровнемъ Балтійскаго моря.

Въ районѣ станціи Воробьевы Горы, вправо отъ линіи, находится около 17 различныхъ фабрикъ и заводовъ, общій годовоі оборотъ которыхъ около 12 милліоновъ рублей. Наиболѣе крупныя изъ нихъ по обороту — уже упомянутый заводъ анилиновыхъ и ализариновыхъ красокъ Байера съ годовымъ оборотомъ около 2.000.000 рублей, шелко-ткацкая фабрика Жиро, имѣющая оборотъ также около 2.000.000 рублей, Хамовническій пивоваренный заводъ, вырабатывающій въ годъ около 400.000 ведеръ пива, и ситце-набивная фабрика Альберта Гюбнера съ оборотомъ въ 5.000.000 руб.

*34 версты.* Въ 75 саж. влѣво отъ полотна, расположенъ Вавилонскій колодезь, который считается святымъ. По преданію, онъ вырытъ по приказу Царя Алексѣя Михайловича на мѣстѣ бывшаго Вавилонскаго сада.

*34 версты 50 саж.* Влѣво, въ  $\frac{3}{4}$  версты отъ линіи, находится храмъ Тихвинской Божіей Матери, въ которомъ находится чудотворная икона Тихвинской Божіей Матери.

*34 версты 125 саж.* Въ разстояніи  $\frac{3}{4}$  версты влѣво отъ полотна дороги, за рѣкой Москвой,



расположенъ регулирующий резервуаръ Московскаго городского водопровода, емкостью на 2.000.000 ведеръ; горизонтъ средняго уровня воды въ немъ на 38 саж. выше горизонта р. Москвы.

*34 версты 350 саж.* Съ правой стороны линіи въ  $\frac{1}{4}$  версты отъ полотна, расположенъ женскій Новодѣвичій монастырь, основанный Великимъ Княземъ Василиемъ Іоанновичемъ въ 1524 году.

Въ 1598 году въ соборномъ храмѣ монастыря былъ провозглашенъ царемъ Борисъ Годуновъ.

Въ 1617 году, во время нашествіе поляковъ съ литовцами на Москву, монастырь, переходя изъ рукъ въ руки, служилъ крѣпостью то для враговъ, то для защитниковъ отечества.

Въ 1698 году въ эту обитель была заключена царевна Софья—сестра и вмѣстѣ съ тѣмъ соперница царя Петра I. Будучи затворницей, она возбудила возмущеніе среди стѣльцовъ—стрѣлецкій бунтъ. Этотъ бунтъ былъ усмиренъ царемъ Петромъ. По его повѣленію царевна Софья была пострижена подъ именемъ Сусанны, и противъ нея кельи были повѣшены 230 мятежниковъ.

Въ полуверстѣ, вправо отъ этой точки Окружной дороги, расположены университетскія клиники, состоящія изъ нѣсколькихъ отдѣленій.

Примѣрно, въ 2-хъ верстахъ, вправо отъ этой же точки полотна Окружной дороги находится „дѣвичье поле“—мѣстность народныхъ гуляній. По преданію, это названіе сохранилось со временъ монгольскаго ига, когда сюда приводились дѣвицы, которыхъ отдавали татарскимъ посламъ въ дань.

*35 верстъ 55 саж.* Окружная дорога пересѣкаетъ рѣку Москву, черезъ которую въ точкѣ пересѣченія сооруженъ подъ два пути желѣзный арочный мостъ Императора Николая II. Этотъ мостъ такой же самый, какъ и вышеописанный Сергіевскій арочный мостъ (32 версты 400 саж.).

*35 верстъ 100 саж.* Съ лѣвой стороны въ полуверстѣ отъ линіи, при устьѣ рѣки Сѣтуни расположена суконно-отдѣлочная фабрика Досу-



жева, оборотъ которой около 200 тысячъ рублей въ годъ.

*35 верстъ 240 саж.* Остановочный пунктъ Потылиха, находящійся на высотѣ 64,24 саж. надъ уровнемъ Балтійскаго моря.

Отъ этого остановочнаго пункта отвѣтвляется вѣтвь № 22, соединяющая Окружную дорогу съ развѣздомъ № 17 Московско-Брянской ж. д., находящимся въ трехъ верстахъ отъ Москвы, считая по Московско-Брянской ж. д.

Въ верстѣ влѣво отъ остановочнаго пункта Потылиха, за р. Сѣтуною, расположено село Троицкое-Голенищево, съ населеніемъ въ 750 жителей, представляющее собой подмосковную дачную мѣстность.

*35 верстъ 400 саж.* Въ полуверстѣ влѣво отъ линіи на берегу р. Сѣтунн расположены дачи Николаевского института.

---

## Г Л А В А VII.

### Между Московско-Брянской и Московско-Брестской ж. д.

*36 верстъ 40 саж.* Точка пересѣченія Окружной дороги съ Московско-Брянской ж. д., черезъ которую построенъ желѣзный мостъ отв. 60,00 с.

*36 верстъ 80 саж.* Станція Кутузово, находящаяся на высотѣ 64,73 с. надъ уровнемъ Балтійскаго моря.

Отъ этой станціи идутъ двѣ соединительныя вѣтви № 23 и № 24. Обѣ вѣтви соединяють Окружную дорогу съ Московско-Брянской ж. д., при чемъ вѣтвь № 23 направляется влѣво отъ главныхъ путей и подходитъ, какъ и вышеописанная вѣтвь № 22, къ развѣзду № 17

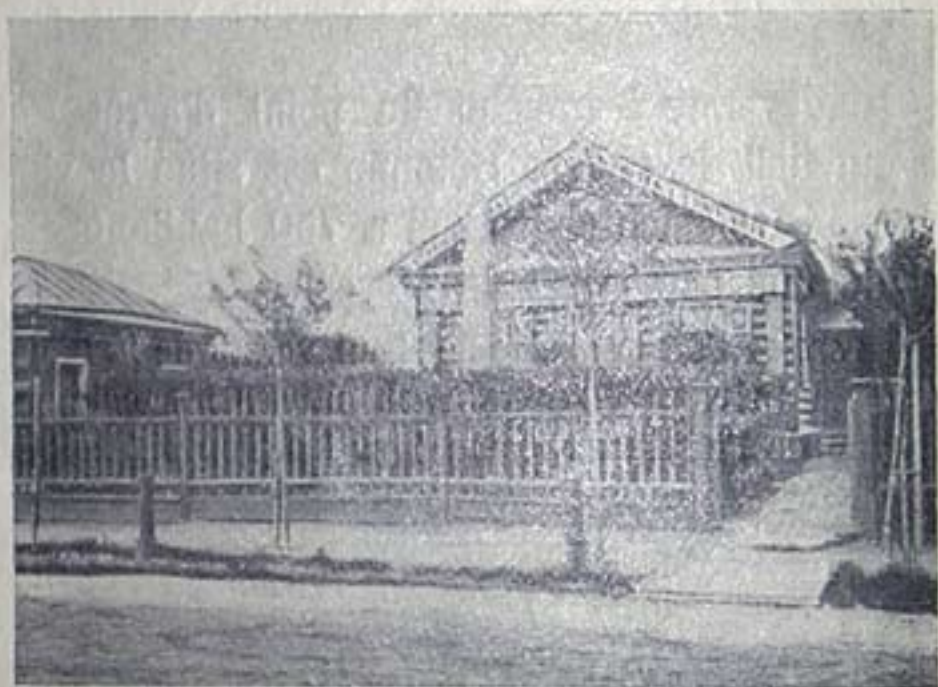


Московско-Брянской ж. д., а вѣтвь № 24 направляется вправо отъ главныхъ путей и соединяется со ст. Москва Московско-Брянской ж. д.

Кромѣ вѣтвей № 23 и 24 отъ этой же станціи Кутузово отходить вѣтвь № 25, соединяющая Окружную дорогу со станціей Москва Московско-Брестской ж. д.

*36 верстъ 300 саж.* Линія Окружной дороги пересѣкаетъ Смоленское (Можайское) шоссе.

Въ полуверстѣ, влѣво отъ этой точки, Можайское шоссе подымается на такъ называемую „Пок-



Кутузовская изба.  
*Chaumière de Koutouzoff.*

лонную гору“, откуда открывается прелестный видъ на столицу. Здѣсь, какъ говоритъ преданіе, Наполеонъ въ 1812 году тщетно ожидалъ къ себѣ на поклонъ москвичей, которые должны были вручить великому завоевателю, въ знакъ покорности передъ нимъ, ключи отъ городскихъ воротъ.

Здѣсь же, на Поклонной горѣ, вблизи шоссе находится изба, извѣстная подъ именемъ Кутузовской. Въ 1812 году, въ ней собрался военный совѣтъ подъ предсѣдательствомъ Кутузова, на которомъ рѣшено было покинуть столицу и отдать ее на разграбленіе непріятелю.



Въ 1887 году, послѣ пожара, уничтожившаго на половину эту избу, она была реставрирована, и въ возобновленномъ видѣ сохранилась до сихъ поръ. Въ ней помѣщаются нѣкоторые предметы, имѣющіе отношеніе къ 1812 году, и книга, куда посѣтители вносятъ свои имена.

*36 верстъ 400 саж.* Вправо, близъ полотна, расположено Дорогомиловское кладбище.

Въ  $1\frac{1}{2}$  верстахъ, вправо отъ этой же точки Окружной дороги, у Дорогомиловской заставы находится Трехгорный пивоваренный заводъ, годовою оборотъ котораго около 4.500.000 рублей.

*37 верстъ 30 саж.* Окружная дорога въ четвертый и послѣдній разъ пересѣкаетъ р. Москву, черезъ которую построенъ желѣзный мостъ отв. 91.00 саж., названный Дорогомиловскимъ. Мостъ этотъ имѣетъ три рѣчныхъ пролета по 25 саж. и два береговыхъ по 9 саж. Общій вѣсъ металлическихъ частей моста 73.000 пудовъ.

*37 верстъ 200 саж.* Въ полуверстѣ, влѣво отъ полотна, за Москвой-рѣкой, на ея правомъ берегу, расположена фабрика С. Д. Кузмичева, на которой производится окраска и набивка бумажныхъ тканей. Годовой оборотъ ея около 650.000 рублей.

---

## Г Л А В А VIII.

### Между Московско-Брестской и Московско-Виндавской ж. д.

*37 верстъ 400 саж.* Точка пересѣченія Окружной дороги съ Московско-Брестской ж. д.; надъ путями послѣдней построенъ желѣзный мостъ отв. 21,76 саж.

*38 верстъ.* На лѣвой сторонѣ, въ полуверстѣ отъ линіи, на берегу Москвы-рѣки, расположена деревня Шелепиха, съ населеніемъ въ 500 жителей.



Въ полуверстѣ, вправо отъ этой точки полотна Окружной дороги, расположенъ Даниловскій сахарный заводъ, отъ котораго идетъ собственная соединительная желѣзнодорожная вѣтвь къ вѣтви № 25 Окружной дороги. Годовой оборотъ завода около 700.000 рублей.

Непосредственно рядомъ съ этимъ заводомъ находится Ермаковская богадѣльня.



Церковь въ Филяхъ.  
L'église à Fili

38 верстъ 100 саж. Влѣво за Москвой-рѣкой находится село Покровское, съ населеніемъ въ 800 жителей. Оно расположено на правомъ берегу рѣки Москвы противъ деревни Шелепихи, въ верстѣ влѣво отъ линіи и составляетъ какъ бы одно нераздѣльное цѣлое съ громаднымъ Шелепутинскимъ паркомъ и сосѣднею деревнею Фили, находящейся на рѣчкѣ Филькѣ. Въ этомъ селѣ насчитываютъ около 500 жителей.



На высоко́м холмѣ, возвышающемся надъ прибрежными лугами, стоитъ Покровская церковь, которую въ юности нерѣдко посѣщалъ Петръ I. Посреди храма до сихъ поръ сохранилось царское мѣсто. Съ наружной террасы Покровскаго храма открывается великолѣпная панорама города Москвы.

Близъ парка имѣется платформа „Фили“ Московско-Брестской ж. д., расположенная на половинѣ пути отъ Москвы до ст. Кунцево той же дороги, близъ которой въ дачномъ селѣ Старомъ Кунцевѣ находится дворецъ, окруженный громаднымъ паркомъ, спускающимся къ Москвѣ-рѣкѣ. Въ старомъ Кунцевѣ около 700 жителей.

*38 верстъ 150 саж.* Въ верстѣ, вправо, отъ линіи находится котельный заводъ Смита, годовой оборотъ котораго простирается до 400.000 рублей.

Въ 100 саж. за нимъ расположена фабрика Оссовета, производящая масляныя краски и лакъ.

*39 верстъ 290 саж.* Ст. Прѣсня, отъ которой идутъ вѣтви: № 27, соединяющая ст. Прѣсня со ст. Москва Московско-Брестской ж. д., и № 26, соединяющая Окружную ж. д. съ телеграфнымъ постомъ № 7 Московско-Брестской ж. д., для прямого слѣдованія поѣздовъ со ст. Прѣсня на Брестскую дорогу по направленію къ Бресту. Станція Прѣсня находится на высотѣ 66,72 саж. надъ уровнемъ Балтійскаго моря.

Начиная отъ ст. Прѣсня, на протяженіи 42-й и 43-й верстѣ по правую сторону линіи расположено Ходынское поле. Въ настоящее время поле это служить мѣстомъ ежегоднаго лѣтняго лагернаго сбора войскъ Московскаго Военнаго Округа.

Въ предѣлахъ лагерей на линіи Окружной дороги построено пять мостовъ для свободнаго прохода и проѣзда войскъ.

На томъ же Ходынскомъ полѣ, ближе къ городу, расположены скаковой и бѣговой ипподромы.

*42 версты 60 саж.* Остановочный пунктъ Военное Поле, находящійся на высотѣ 71,65 саж. надъ уровнемъ Балтійскаго моря.



*42 версты 350 саж.* Въ одной верстѣ, съ правой стороны отъ полотна, расположена Малая Всѣхсвятская роща, за которой, въ разстояніи около 2-хъ верстъ отъ линіи, находится Петровский паркъ — одна изъ подмосковныхъ дачныхъ мѣстностей. Въ этомъ паркѣ находится Петровский дворецъ, обращенный главнымъ фасадомъ къ Холынскому полю; онъ окруженъ каменной стѣной съ башнями и бойницами, что придаетъ ему видъ крѣпости. Въ 1812 году здѣсь жилъ Наполеонъ (отъ 17 до 30 сентября) въ ожиданіи сдачи Москвы. Русскіе государи передъ коронаціей останавливаются въ этомъ дворцѣ, чтобы начать отсюда свой торжественный въѣздъ въ древнюю столицу.

*43 версты 33 саж.* Надъ путями Окружной дороги построены желѣзныя путепроводы, по которому проходитъ дорога изъ Всѣхсвятскаго въ лагери Московскаго Юнкерскаго училища и Тверскаго кавалерійскаго училища, которые расположены въ 250 саж. влѣво отъ этой точки желѣзнодорожнаго полотна.

На правой сторонѣ, около  $1\frac{1}{2}$  вер. отъ линіи расположено въ Малой Всѣхсвятской рощѣ Московское Александровское убѣжище для увѣчныхъ и престарѣлыхъ воиновъ, при которомъ имѣется красивый храмъ во имя Св. Благовѣрнаго кн. Александра Невскаго.

Тутъ же на правой сторонѣ, въ верстѣ съ небольшимъ отъ линіи, расположено село Всѣхсвятское, носящее это названіе по церкви, выстроенной въ этомъ селѣ во имя Всѣхъ Святыхъ. Во Всѣхсвятскомъ числится 1.000 жителей. Здѣсь кн. Скопинъ - Шуйскій, Романовъ и другіе основали свою главную квартиру, „княжіи дворъ“, и по нынѣ существующій. Мѣстное преданіе говоритъ, что тутъ же по уходѣ кн. Скопина - Шуйскаго была главная квартира Лжедмитрія (Тушинскаго вора) и что на „княжемъ дворѣ“ зарыты Лжедмитріемъ всѣ награбленные сокровища.



Здѣсь же во Всѣхсвятскомъ Милославскій съ царевной Софьей организовали стрѣлецкій бунтъ.

Въ селѣ имѣются заводы гончарныхъ трубъ, столарныя и цвѣточныя заведенія.

*43 версты 340 саж.* Станція Серебряный Боръ, находящаяся на высотѣ 74,14 саж. надъ уровнемъ Балтійскаго моря. Отъ станціи идутъ вѣтви, соединяющія Московскую Окружную ж. д.: № 28 со ст. Подмосковная Московско-Виндавской ж. д. и № 29 съ постомъ Глѣбово - Стрѣшнево той же Виндавской ж. д.

*43 версты 450 саж.* На правой сторонѣ, въ 400 саж. отъ линіи, расположена вышивальная (механическая), отбѣльная и отдѣлочная фабрики Тимашева, годовою оборотъ который около 300.000 рублей.

На всемъ протяженіи 44-й версты линія Московской Окружной ж. д. проходитъ столѣтнимъ сосновымъ боромъ; въ настоящее же время вся эта лѣсная площадь носить названіе Большой Всѣхсвятской рощи.

*44 версты 230 саж.* На правой сторонѣ въ 250 с. отъ полотна на Ильинскомъ шоссе расположена деревня Коптевскіе выселки, имѣющая около 800 жителей, которые занимаются извознымъ промысломъ и сдачей своихъ избъ на лѣтнее время подъ дачи.

---

## Г Л А В А IX.

**Между Московско - Виндавской ж. д. и Николаевской ж. д.**

*45 верстъ 20 саж.* Линія Окружной ж. д. пересѣкаетъ Московско - Виндавскую ж. д., проходя надъ ней желѣзнымъ мостомъ отв. 12 саж.



Въ разстояніи  $1\frac{3}{4}$  версты, считая вправо отъ точки пересѣченія, расположена станція Подмо-сковная этой дороги.

*45 верстъ 50 саж.* По лѣвую сторону отъ линіи Окружной ж. д., въ разстояніи 400 саж. отъ нея, по Виндавской ж. д., расположено село Покровское-Глѣбово-Стрѣшнево съ помѣстьемъ и дворцомъ кн. Шаховской - Глѣбовой - Стрѣшневой, насчитывающее около 600 жителей. Дворецъ окруженъ паркомъ, въ которомъ имѣется театръ. Близъ дворца находится дачная платформа Виндавской ж. д., называемая Покровское-Стрѣшнево.

На противоположной сторонѣ платформы въ Большой Веѣхвятской роцѣ въ послѣдніе годы быстро разросся дачный поселокъ.

*45 верстъ 100 саж.* Съ лѣвой стороны въ 3-хъ верстахъ отъ линіи, при впаденіи р. Сходни въ Москву - рѣку, находится село Тушино, бывшая стоянка Тушинскаго вора (Лжедмитрія II), гдѣ и по настоящее время еще существуютъ возведенные имъ валы и различныя земляныя укрѣпленія. Въ этомъ селѣ около 500 жителей.

Къ Тушину примыкаетъ сплошная возвышенность, называемая Старою горою, и образуетъ высокій берегъ надъ р. Москвой, съ котораго представляются взору живописныя окрестности.

Здѣсь же на лѣвой сторонѣ, почти въ 5 верстахъ отъ линіи, расположена фабрика Торговаго Дома М. Сувинова, основанная Петромъ Великимъ, для выработки солдатскаго сукна. Фабрика существуетъ до настоящаго времени; ея годовою оборотъ около  $1\frac{1}{2}$  милліоновъ рублей.

*46 верстъ 70 саж.* Линія Московской Окружной ж. д. проходитъ подъ Петербургскимъ шоссе (железныя путепроводъ отв. 22,40 саж.).

*46 верстъ 120 саж.* Съ правой стороны въ 100 саж. отъ линіи, расположенъ чугунолитей-



ный и машиностроительный заводъ бр. Кертингъ. Годовой оборотъ его достигаетъ 500 тысячъ рублей.

Рядомъ съ этимъ заводомъ, въ 200 саж. вправо отъ линіи, находится заводъ типо-литографскихъ красокъ Іенеке и Шнемана, являющійся поставщикомъ почти всѣхъ губернскихъ городовъ Россіи и Сибири. Годовой оборотъ его около 350.000 рублей.

*46 верстъ 400 саж.* Телеграфный постъ Братцево, находящійся на высотѣ 76,6 саж. надъ уровнемъ Балтійскаго моря. Отъ него идетъ вѣтвь № 30, соединяющая Окружную дорогу съ постомъ Глѣбово-Стрѣшнево Московско-Виндавской ж. д.

Примѣрно въ 5 верстахъ влѣво отъ телеграфнаго поста Братцево при рѣчкахъ Сходня и Братовка расположено село Братцево съ 700 жителями.

На разстояніи  $\frac{3}{4}$  версты, вправо отъ этой точки линіи, расположена дер. Коптево, имѣющая около 500 жителей, которые занимаются огородничествомъ, извознымъ промысломъ и сдачей лѣтомъ своихъ хатъ подъ дачи.

На противоположной, лѣвой, сторонѣ въ  $2\frac{1}{2}$  верстахъ отъ линіи расположены три кирпичныхъ завода, вырабатывающіе въ годъ около 30.000.000 кирпича.

Тутъ же, съ лѣвой стороны полотна, въ разстояніи 1,5 версты отъ линіи расположенъ на небольшой возвышенности Казанскій Головинскій женскій монастырь. Въ этомъ монастырѣ процвѣтаютъ различныя рукодѣлья; на Всемирной Парижской выставкѣ въ 1900 году монастыремъ была получена за золотошвейную съ жемчугомъ работу высшая награда „Grand Prix“.

На протяженіи 48-й и 49-й верстъ съ обѣихъ сторонъ линіи находится цѣлый рядъ озеръ; съ лѣвой стороны полотна, озера въ истокахъ рѣчки Лихоборки, принадлежатъ Товариществу суконной фабрики Іокишъ, а съ правой, въ истокахъ рѣки Жабенки — Московскому Сельско-хозяйственному институту.



*48 верстъ 50 саж.* Суконная фабрика Токиша расположена съ лѣвой же стороны полотна, всего въ 100 саж. отъ линіи; ея годовой оборотъ около 1.000.000 рублей. Тутъ же, непосредственно возлѣ полотна находится сельцо Михалково съ населеніемъ въ 400 жителей.

*48 верстъ 250 саж.* Съ правой стороны полотна, въ верстѣ отъ линіи, расположена дер. Петровскіе выселки, считающая 500 жителей.

*48 верстъ 300 саж.* Проходитъ Михалковское шоссе, для пропуска котораго черезъ линію Окружной дороги построень путепроводъ отв. 29,05 саж.



Дворецъ въ Петровско-Разумовскомъ.

Le château à Pétrovskoïé-Razoumovskoïé.

На этомъ шоссе находится Дегунинскій химическій заводъ. Онъ расположенъ съ лѣвой стороны полотна въ 1,5 верстахъ отъ линіи. Оборотъ завода до 500 тысячъ рублей въ годъ.

*49 верстъ 50 саж.* Станція Лихоборы, находящаяся на высотѣ 77,94 с. надъ уровнемъ Балтійскаго моря; отъ этой станціи идутъ вѣтви № 2 и № 2-а, соединяющія Московскую Окружную дорогу со ст. Ховрино Николаевской ж. д.

*49 верстъ 400 саж.* Съ правой стороны въ 1,5 верстахъ отъ линіи, расположено большое дач-



ное мѣсто Петровско-Разумовское, въ которомъ считаютъ около 1.500 жителей. Въ Петровско-Разумовскомъ находится Московскій Сельско-хозяйственный институтъ, имѣющій отдѣленія сельско-хозяйственное и сельско-инженерное. При институтѣ имѣется храмъ во имя апостоловъ Петра и Павла, въ которомъ хранится книга апостоловъ съ надписью Императора Петра I.

Земли, принадлежащей институту, имѣется болѣе 700 десятинъ. Паркъ разбитъ по образцу Версальскаго. При институтѣ устроена образцовая ферма, скотный дворъ, оранжереи, питомники, огороды, заведено садоводство и лѣсоводство; имѣется метеорологическая станція. Въ паркѣ большой прудъ, по преданію, вырытый руками крѣпостныхъ Разумовскаго.

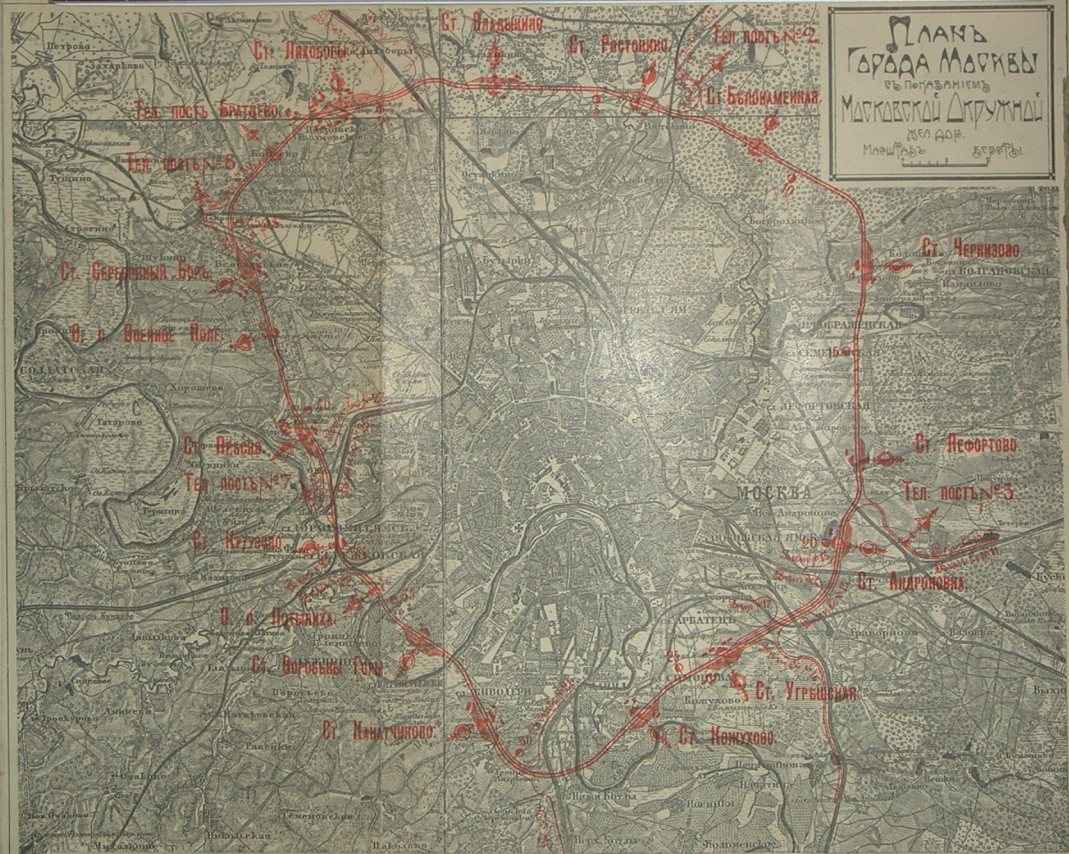
Въ окрестностяхъ Петровско-Разумовскаго расположены дачи; ими усѣянъ весь путь между Петровскимъ паркомъ и институтомъ, а также и вся мѣстность за прудомъ подъ названіемъ Разумовскіе выселки.

Институтъ соединяется аллеей изъ сибирскихъ лиственницъ длиной около  $1\frac{1}{4}$  версты съ платформой Петровско-Разумовское Николаевской ж. д.

Далѣе Окружная дорога подходитъ къ Николаевской ж. д., т.-е. къ начальному пункту Московской Окружной желѣзной дороги.

---





ПЛАН  
ГОРОДА МОСКВЫ  
в Пензенском  
Московского Окружного  
железнодорожного  
департамента  
Масштаб 1:100,000

Ст. Владимир  
Ст. Растишино  
Теп. пост. № 2  
Ст. Блюменталь  
Теп. пост. № 1  
Ст. Лихово  
Теп. пост. Братово  
Теп. пост. № 8

Ст. Черниково  
В. и Военное Поле  
Ст. Пресно  
Теп. пост. № 7  
Ст. Кутузово  
В. и Покровка  
Ст. Выхованово  
Ст. Канатчиково

Ст. Черниково  
Ст. Лесоротово  
Теп. пост. № 3  
Ст. Андреевская  
Ст. Угрюмовская  
Ст. Конюхово