

Об'ект № 3157

ОПИСАНИЕ г. КИРКЕНЭС

(Составлено по данным Военно-морского флота 20.8.41)

Географические координаты: северная широта $69^{\circ}44'$; восточная долгота $30^{\circ}03'$ от Гринвича.

Магнитное склонение восточное 6° .

Расстояние от крупных населенных
пунктов

От Мурманска	148 км
От Кировска	275 км
От Кандалакши	305 км

Город Киркенэс расположен на северном побережье Норвегии, в глубине залива Бек-фьорд и является важным морским портом, через который германское командование перебрасывает в северную Финляндию войска, вооружение, боеприпасы и продовольствие.

В городе имеются промышленные предприятия, значительные склады продовольствия и горючего, радиостанция, телеграф и телефон.

На подходах к Киркенэс находятся два рейда, расположенные перед входами в Ланг- и Эльвенес-фьорды. Глубина рейдов колеблется от 6 до 40 м.

Порт (об'ект № 6) находится на северо-западной окраине г. Киркенэс, у входа в Ланг-фьорд. Причалы размещаются по косой полуострова, общей протяженностью 1110 м; глубина воды в непосредственной близости от причалов достигает 5,5 м.

На территории порта имеется большое количество деревянных складов, расположенных на причалах и вблизи них.

В порту и на рейдах одновременно могут находиться до 25 кораблей и транспортов водоизмещением до 4 000 т и значительное количество мелких судов.

Грузовые операции непосредственно у причалов одновременно могут производить до 10 судов. Порт хорошо защищен от всех ветров, замерзает с января по март.

В г. Киркенэс имеются следующие промышленные предприятия: рудодробильный завод о-ва «Сюд Варангер» (об'ект № 7), приспособленный для производства мелкого судоремонта; механическая судоремонтная мастерская о-ва «Пальстрем Альф», имеющая эллинг, и городская электростанция (об'ект № 8), снабжающая электроэнергией порт и город. В 11 км к югу от г. Киркенэс, в горах, в районе озера Бьерневанде расположены железные рудники и обогатительная фабрика (об'ект № 9). Добываемая в этом районе руда содержит 37% чистого

железа, а после обработки ее на обогатительной фабрике содержание железа повышается до 67%. Железные рудники и обогатительная фабрика соединены с г. Киркенэс железной дорогой. Вся добываемая руда (около 6 000 т ежемесячно) отправляется в Германию.

Германским командованием создан и продолжает усиливаться укрепленный район в г. Киркенэс и прилегающих к нему селениях. В городе расположен значительный гарнизон немецких войск и крупные военные склады, а в окрестностях и на подступах к нему установлены береговые и зенитные батареи. Некоторые участки шоссеиных дорог, ведущих к Киркенэс, и мосты на них минированы.

Береговые батареи, зенитные батареи и склады боеприпасов расположены:

1. На острове Престей (объект № 10) находятся три крупнокалиберных орудия, прожекторная батарея и несколько зенитных орудий. Там же на острове, внутри горы и у ее подножья, расположены крупные склады боеприпасов, склады горючего, материально-технические склады и бараки для солдат.

2. Западнее г. Киркенэс, на горе (объект № 11), установлены две зенитные пушки, два открытых береговых орудия среднего калибра и бетонированная огневая точка. Примерно в этом же районе находится подземный склад боеприпасов и крупные склады никеля, завозимого сюда из Финляндии.

3. Юго-восточнее г. Киркенэс в районе бухты Солдатбукта (объект № 12) установлена 75-мм зенитная батарея четырехорудийного состава. Кроме того, там расположены склады боеприпасов и горючего.

4. В м. Сага (Киркенэс) установлены три зенитные пушки, несколько легких орудий и построен склад боеприпасов. Помимо этого в м. Сага расположены 30 крупных военных складов.

5. В 5 км к северу от Киркенэс у залива Эллингхавн (объект № 13) расположены орудия (количество и калибр не установлены).

6. В 11 км к северу от Киркенэс у мыса Оксебоснес (объект № 14) установлены три береговых орудия.

7. В 16 км севернее Киркенэс у мыса Хунгерен (объект № 15) имеются также орудия (калибр и количество не установлены).

8. В м. Стурхейген имеется одно зенитное орудие и замаскированный склад боеприпасов.

9. На берегу залива Бек-фьорд и у м. Гюльсмейк, по данным от 2.6.41, устанавливались орудия; одно орудие установлено у маяка Холменгро. В м. Тронгемнес расположены наблюдательный пост и лоцманская станция.

10. В районе железных рудников, в м. Бьерневанд (объект № 9) расположены пять складов боеприпасов: два у подножья Лыжной горы и три склада в самой горе. Вдоль железной дороги, соединяющей рудники с г. Киркенэс, построено 60 больших складов для продовольствия и фуража. Здесь же имеются две конюшни на 200 лошадей.

Немецкие войска в Киркенэс размещены в основном в казармах, часть войск расквартирована в частных домах. Казармы, конюшни и гаражи расположены:

- 1) Вдоль железной дороги Киркенэс—Бьерневанд имеется 12 барakov для солдат, вместительностью в 50 человек каждый. Здесь же построено 6 небольших барakov для офицеров.

2) В районе городской электростанции находится 6 барачков, гараж и две конюшни на 150 лошадей.

3) Вблизи городского парка имеется 6 барачков, два гаража, конюшня на 50 лошадей и склад.

4) На футбольной площадке «Хаганес» находятся 3 гаража и 2 барака.

5) На набережной имеется несколько барачков и 7 складов.

6) В м. Сага-Хаганес расположены 11 барачков, гараж и склады боеприпасов и горючего.

Кроме того в Киркенэс немецкими войсками заняты старая и новая школы, две гостиницы и в частном доме (врача Изаксен) помещается военноморской штаб.

В настоящее время Киркенэс используется как база германских легких сил морского флота, оперирующих в северной Норвегии. Отмечено постоянное базирование пяти эсминцев типа «Леберехт Маас», четырех—шести подводных лодок, тральщиков и охотников за подводными лодками.

Киркенэс является также базой воздушного флота, на аэродромах которого имеется до 200 самолетов. Последние используются против нашего флота и сухопутных войск, оперирующих на Мурманском направлении.

В районе Киркенэс находятся три аэродрома (два сухопутных и один морской), две посадочные площадки (сухопутная и морская) и два склада авиационного имущества.

Сухопутные аэродромы расположены: один в районе м. Хейбукта (объект № 1), примерно в 5 км западнее Киркенэс, и второй юго-западнее Киркенэс в 5—6 км (объект № 2). На обоих аэродромах имеются казармы и бензосклады. Морской аэродром находится в заливе Ланг-фьорд, в 3—4 км юго-западнее Киркенэс (объект № 3).

Посадочные площадки расположены: сухопутная в 4—5 км к северо-западу от Киркенэс (объект № 4) и морская—юго-восточнее Киркенэс в бухте Солдатбукта (объект № 5).

Западнее Киркенэс, на западном берегу залива Ланг-фьорд, находятся склад ВВС (три подземных хранилища) и нефтяные склады (объект № 17). Второй склад ВВС расположен южнее Киркенэс, в районе железной дороги и озера Киркенэсваннене (объект № 18).

В районе Киркенэс минированы следующие дороги и мосты:

а) мост в м. Стаулинбру и дорога от него в сторону на Киркенэс на протяжении 0,5 км;

б) дороги вокруг Стурфеллет;

в) мост через р. Эльвенес (взрывается электричеством);

г) мост через р. Нейден;

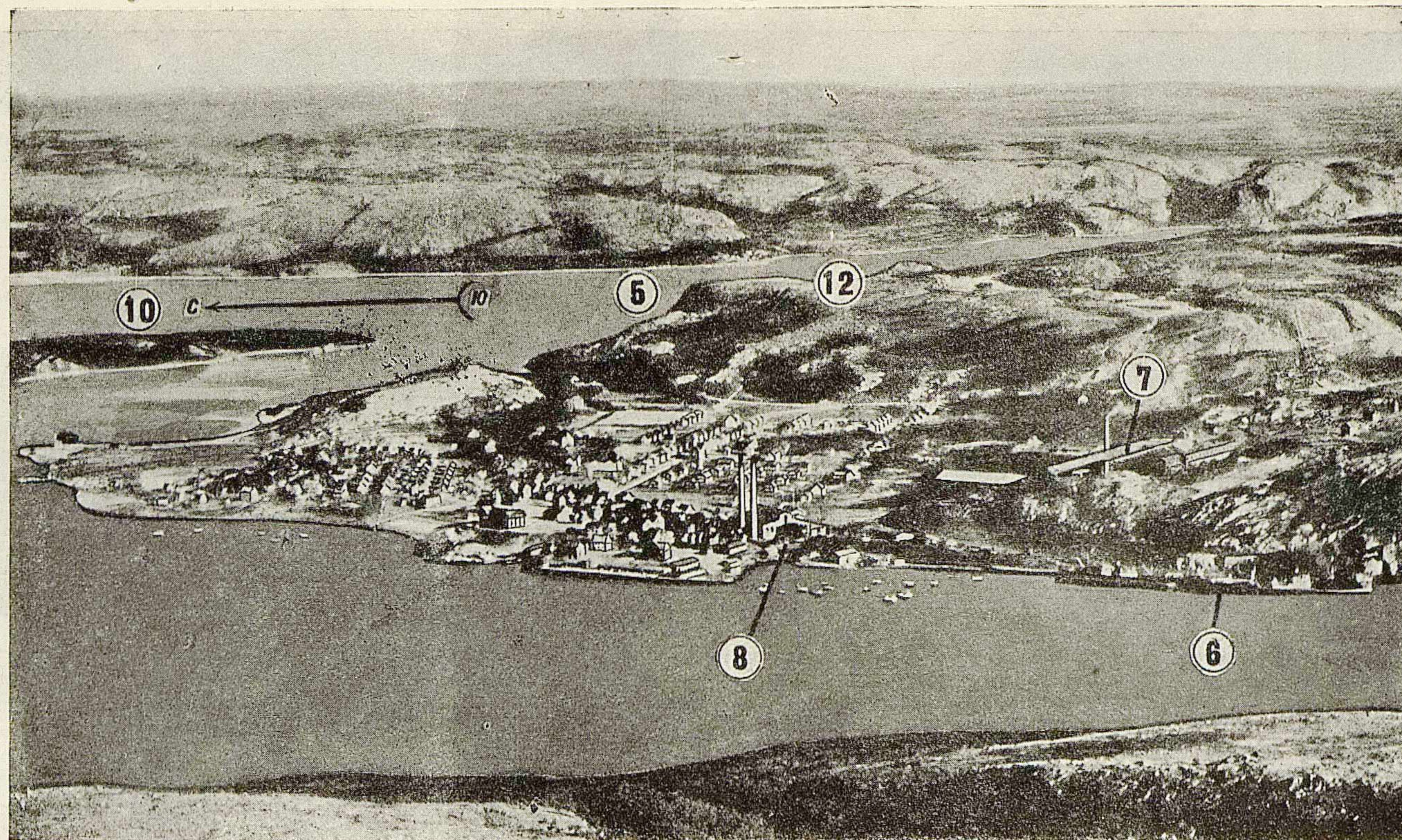
д) железная дорога в Тангенбру (повидимому к рудникам).

Все вышеперечисленные участки дорог и мосты на карте не показаны.

ПЕРЕЧЕНЬ объектов г. Киркенэс¹

№ по порядку	Наименование объектов	№ на плане, карте и схеме	№ приложений	№ фото
1.	Аэродром Хейбукта	1	3	
2.	Аэродром	2	3	
3.	Гидроаэродром	3	3	
4.	Сухопутная посадочная площадка	4	3	
5.	Морская посадочная площадка	5	2, 3	1
6.	Порт Киркенэс	6	1, 2	1, 4
7.	Рудодробильный завод	7	1	1, 2, 3, 5
8.	Электростанция	8	1	1, 2, 3
9.	Железные рудники, обогатительная фабрика, склады боеприпасов, продовольствия и бараки	9	2	
10.	Береговые и зенитные орудия, склады и бараки	10	1, 2, 3	1
11.	Береговые и зенитные орудия, склады боеприпасов и никеля	11	1, 2, 3	
12.	Зенитная батарея и склады	12	1, 2, 3	1
13.	Береговые орудия	13	2, 3	
14.	Береговые орудия	14	3	
15.	Береговые орудия	15	3	
16.	Прожекторная батарея	16	3	
17.	Склады ВВС и нефтехранилища	17	3	
18.	Склады ВВС	18	2, 3	
19.	Нефтяные склады	19	3	
20.	Лесопильный завод	20	2	

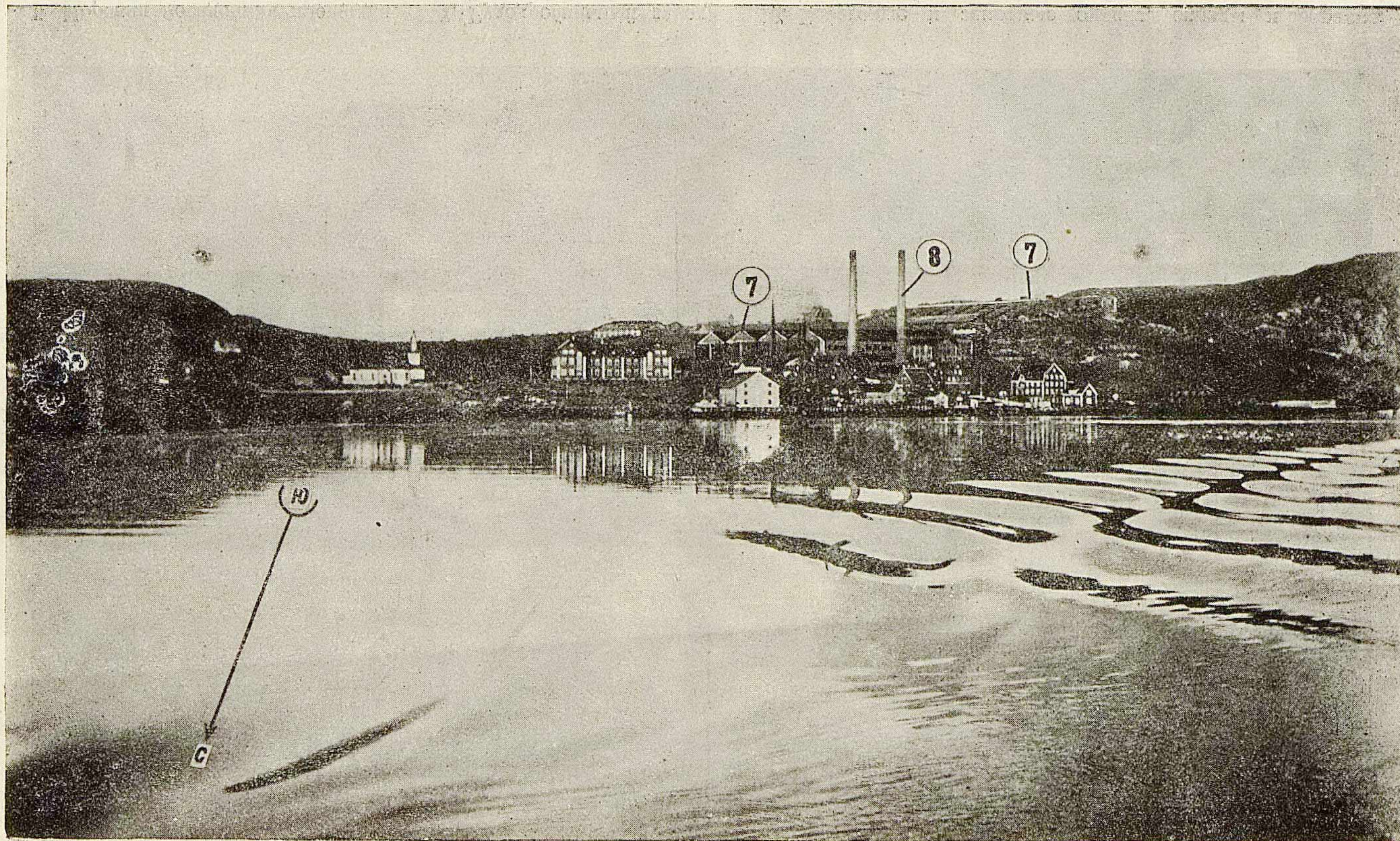
¹ Все объекты, за исключением №№ 6, 7, 8 и 20, на приложениях показаны приближенно.



5. Морская посадочная площадка
6. Порт Киркенэс

7. Рудодробильный завод
8. Электростанция

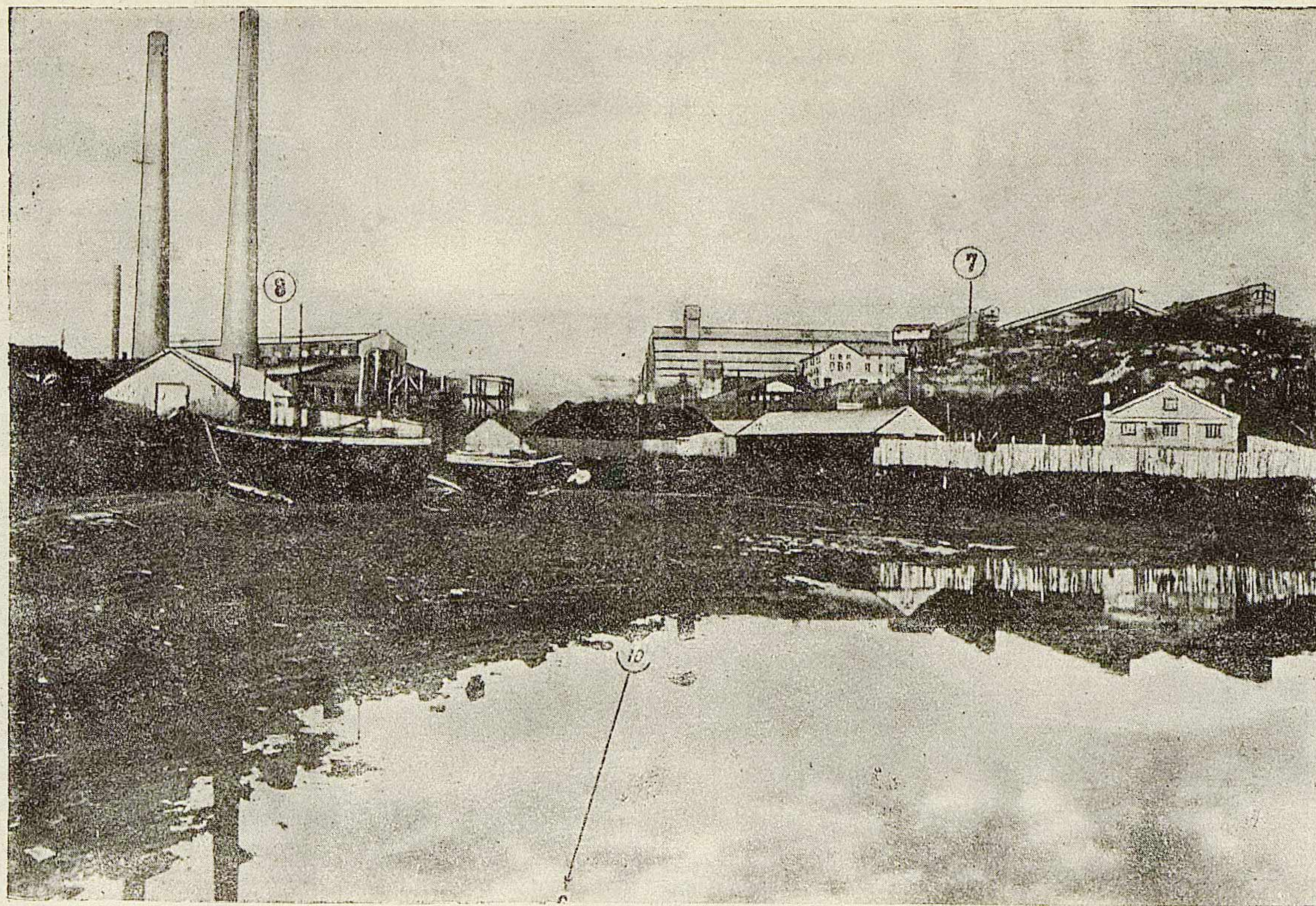
10. Береговые и зенитные орудия, склады и бараки
12. Зенитная батарея и склады



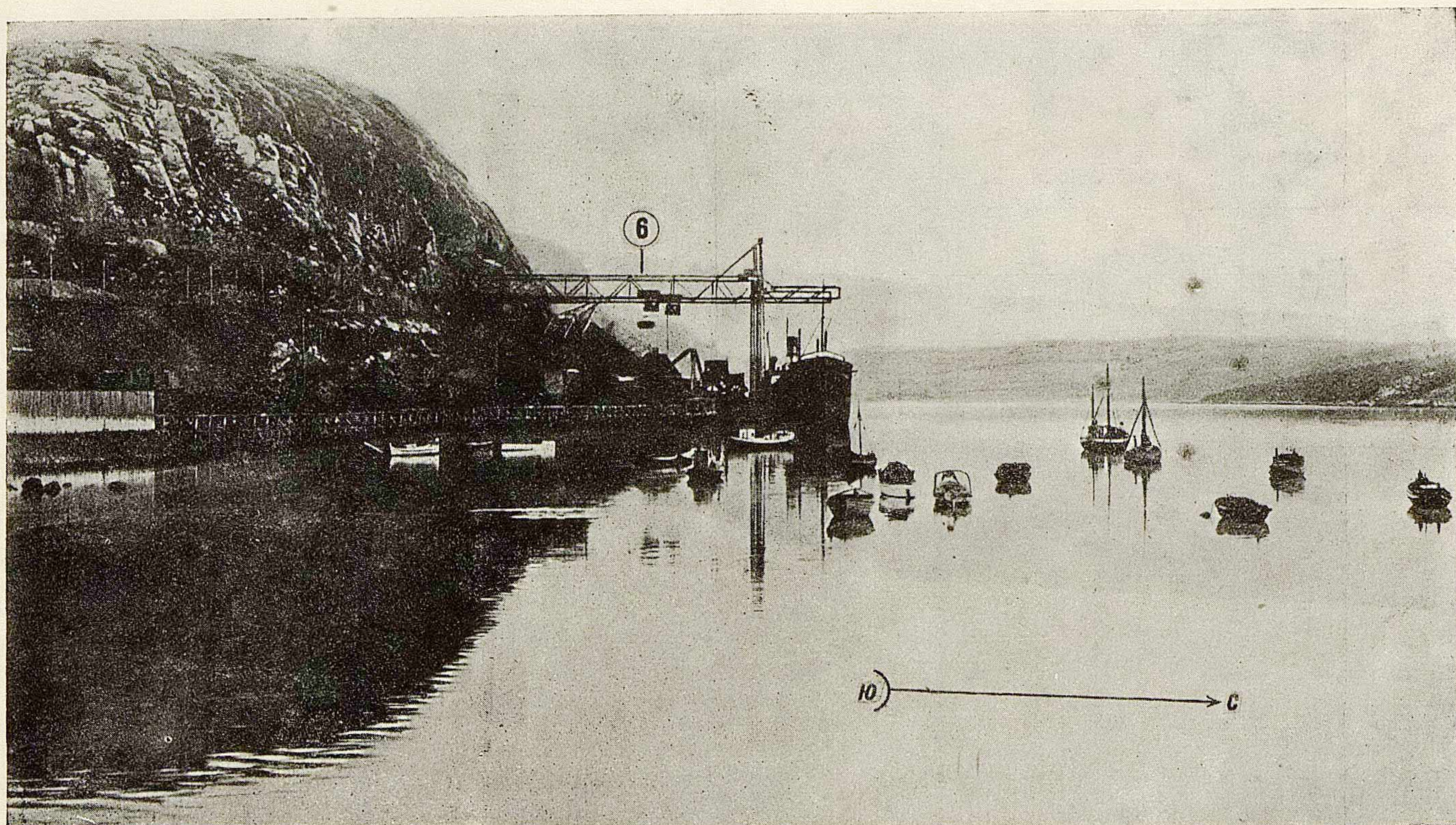
7. Рудодробильный завод
8. Электростанция

г. Киркенэс

Фото № 3



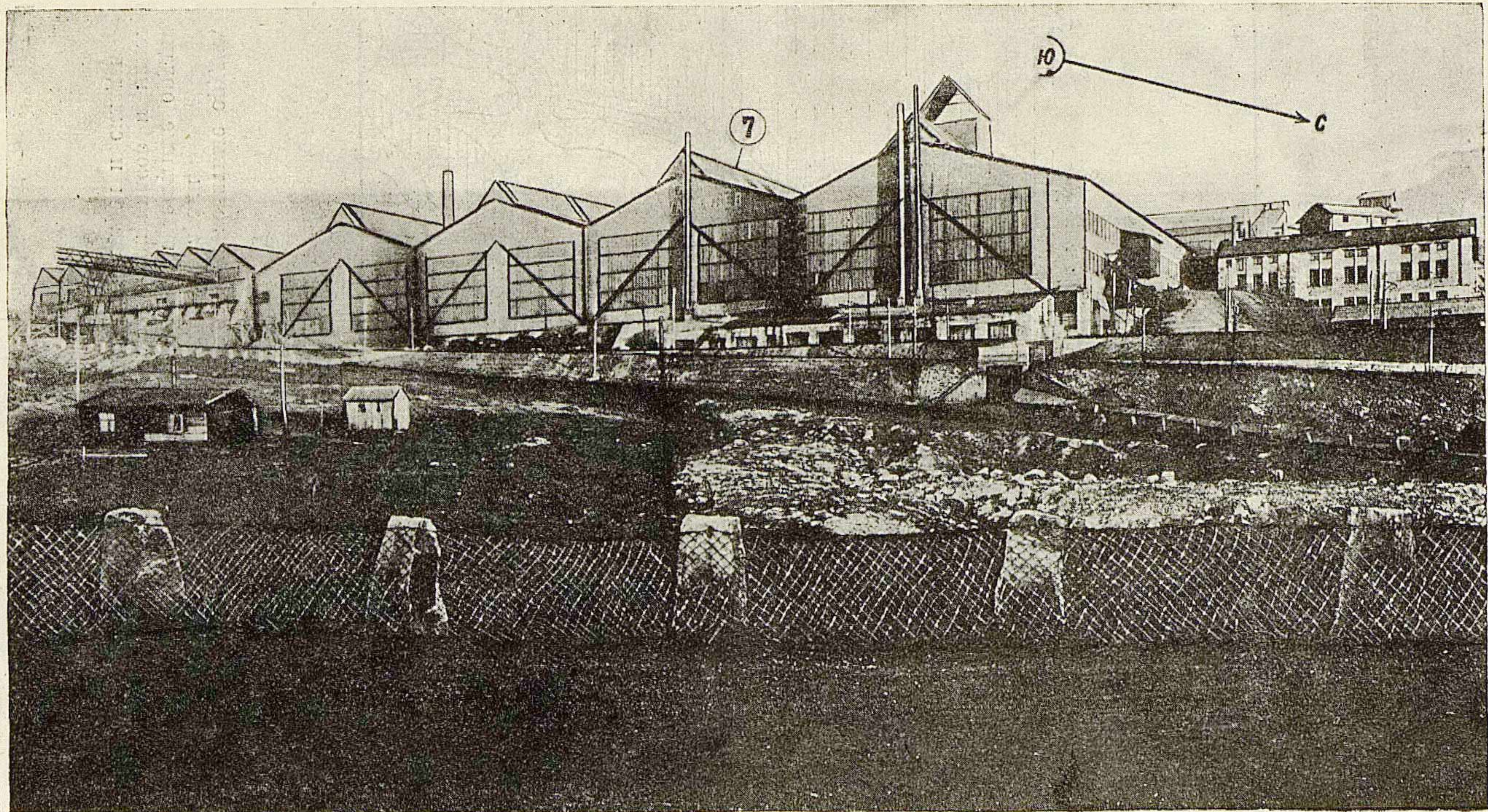
7. Рудодробильный завод
8. Электростанция



6. Порт Киркенэс

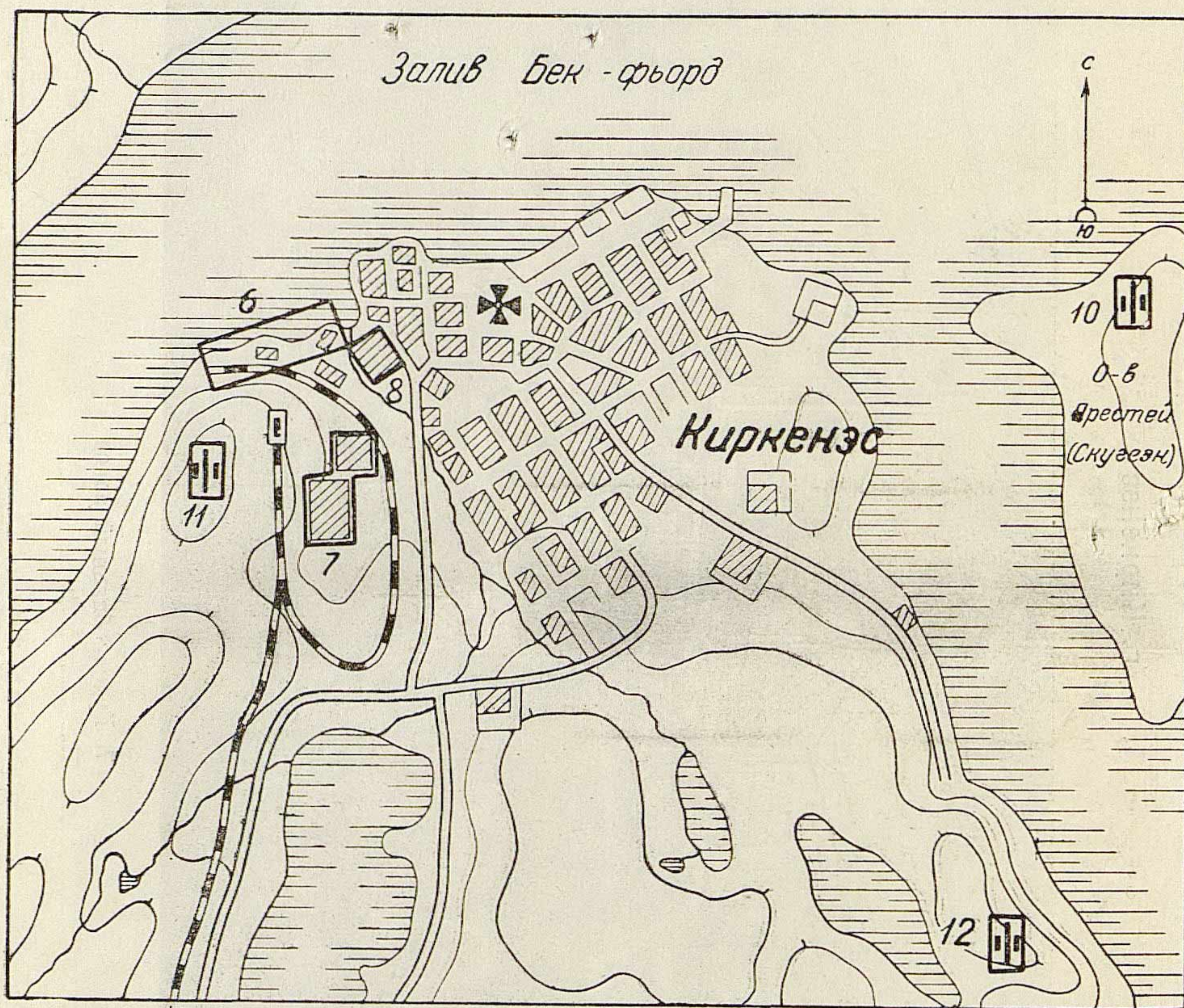
г. Киркенэс

Фото № 5



7. Рудодробильный завод

Схематический план г. Киркенэс



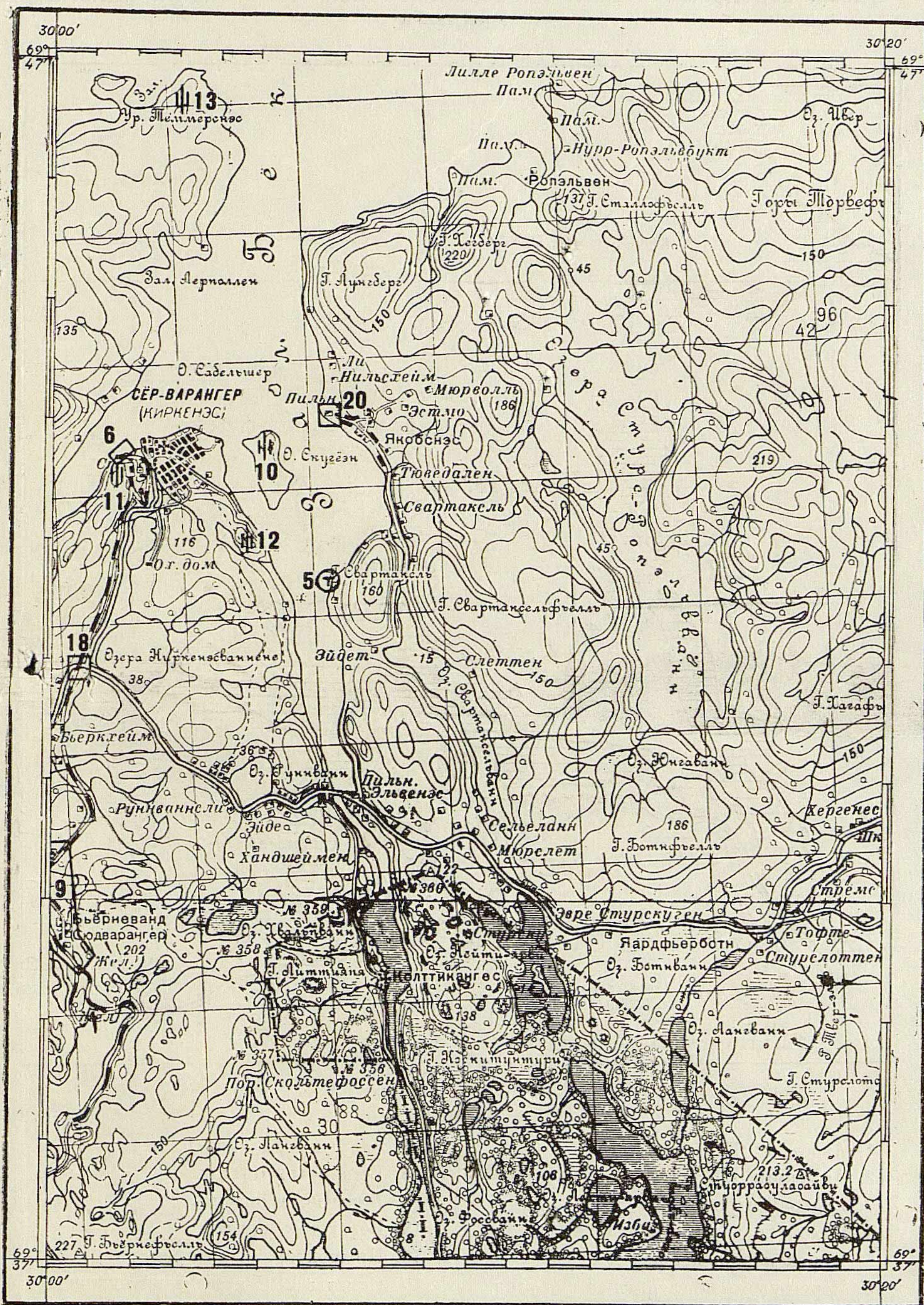
К руднику

Масштаб ок. 1 : 20 000

Объекты

- | | |
|-------------------------|--|
| 6. Порт Киркенэс | 10. Береговые и зенитные орудия, склады и бараки |
| 7. Рудодробильный завод | 11. Береговые и зенитные орудия, склады боеприпасов и никеля |
| 8. Электростанция | 12. Зенитная батарея и склады |

Карта района г. Киркенэс

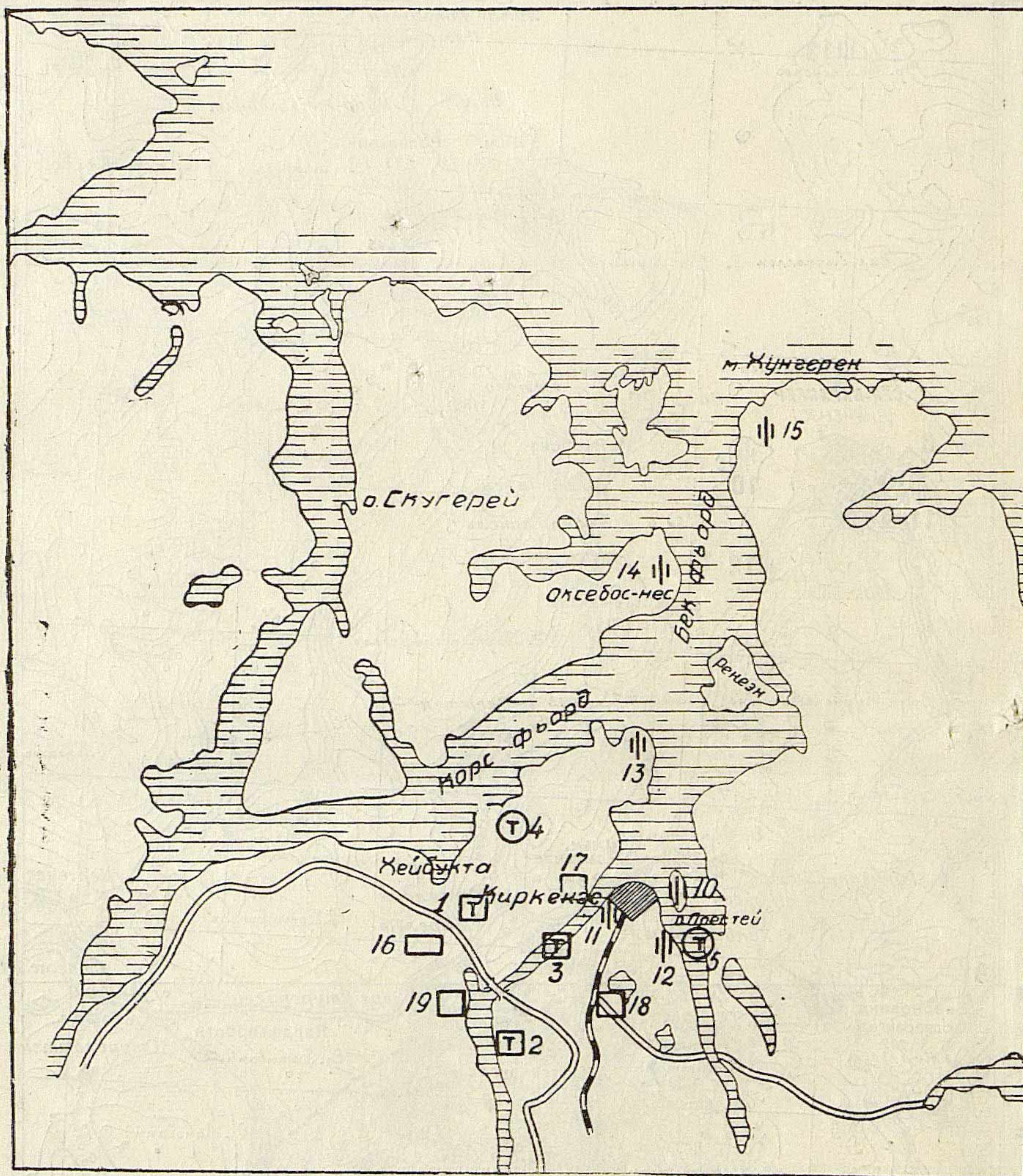


Масштаб 1 : 100 000

Объекты

- | | |
|---|--|
| 5. Морская пос. площадка | 11. Береговые и зенитные орудия, склады боеприпасов и никеля |
| 6. Порт Киркенэс | 12. Зенитная батарея и склады |
| Железные рудники, обогатительная фабрика, склады боеприпасов, продовольствия и бараки | 13. Береговые орудия |
| 10. Береговые и зенитные орудия, склады и бараки | 18. Склады ВВС |
| | 20. Лесопильный завод |

Схема аэродромной сети и оборонительных сооружений района
г. Киркенэс



Объекты

- | | |
|--|---------------------------------|
| 1. Аэродром Хейбукта | 12. Зенитная батарея и склады |
| 2. Аэродром | 13. Береговые орудия |
| 3. Гидроаэродром | 14. Береговые орудия |
| 4. Сухопутная пос. площадка | 15. Береговые орудия |
| 5. Морская пос. площадка | 16. Проекторная батарея |
| 10. Береговые и зенитные орудия, склады и бараки | 17. Склады ВВС и нефтехранилища |
| 11. Береговые и зенитные орудия, склады боеприпасов и никеля | 18. Склады ВВС |
| | 19. Нефтяные склады |