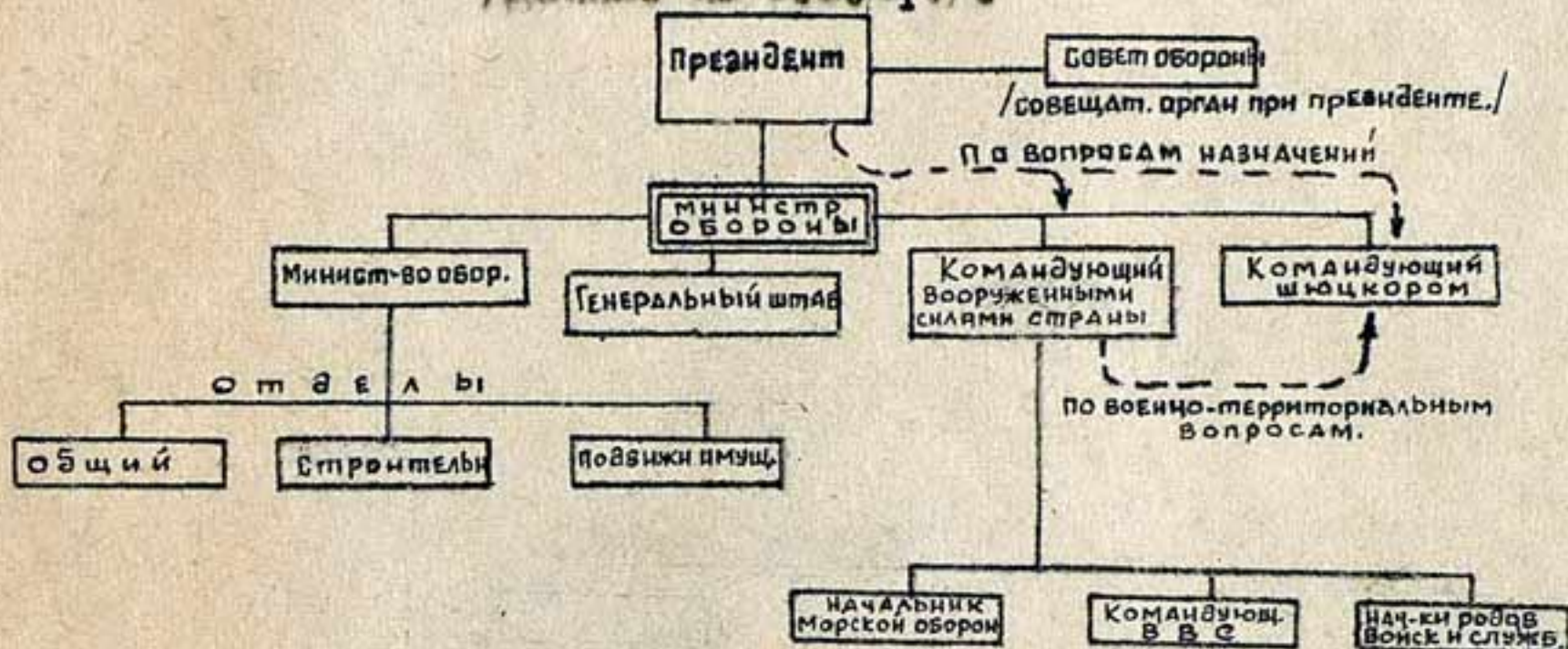


Организация, вооружение и численный состав соединений, частей и подразделений финской АРМ ИИ  
/данные на 1.5.44./

Органы высшего военного управления Финляндии.  
/данные на 1.5.41./



Президент. Верховным главнокомандующим всеми вооруженными силами страны является президент. Общее руководство он осуществляет через министра обороны и командующего вооруженными силами. Ему принадлежит исключительное право подписания приказов о назначениях, повышениях и увольнениях офицерского состава.

При президенте имеется совещательный орган - Совет обороны. Совет обороны согласовывает между отдельными министерствами и ведомствами все принципиальные вопросы обороны страны, финансового и экономического плана обороны и дает по ним заключения.

Министр обороны. Министр обороны является в административном отношении руководителем всех звеньев вооруженных сил страны, за исключением издания приказов по личному составу по которым Командующий вооруженными силами и Командующий шюцкором подчиняются непосредственно президенту. Министр обороны представляет военное ведомство в Государственном Совете и Сейме.

Для ведения дел, входящих в круг деятельности министра обороны, при нем имеется управление министерства обороны, состоящее из: а/ начальника канцелярии, б/ общего отдела, в/ отдела строительства и г/ бюро недвижимого имущества. Начальник канцелярии, в чине полковника, ведает всей работой внутри министерства.

Функции отделов министерства обороны:

Общий отдел ведает:

а/ изданием постановлений, входящих в круг деятельности военного министерства;



- б/ управлением военными судами и судоходством;
- в/ назначениями и перемещениями в подведомственных органах;
- г/ вопросами оплаты личного состава министерства и вооруженных сил и вопросами пенсий и пособий.

Отдел строительства ведает:

- а/ строительством и ремонтом казарм и других зданий военного ведомства;
- б/ строительством стрельбищ, аэродромов, лагерей, шоссе-ных и железных дорог, портов, мостов и пристаней военного ведомства.

Отдел недвижимого имущества ведает:

- а/ вопросами приобретения и наблюдения за наземными и водными территориями, принадлежащими военному ведомству;
- б/ недвижимым имуществом, принадлежащим военному ведомству.

Министерство обороны осуществляет руководство по военно-хозяйственным вопросам обороны страны через Генеральный штаб, который одновременно является центральным административным управлением министерства обороны.

Командующий вооруженными силами страны является непосредственным исполнителем приказов президента. Командующему подчиняются все звенья армии, военные должностные лица и в вопросах военно-территориальных - должностные лица штыка.

В обязанности Командующего вооруженными силами входит:

- 1/ Руководство и контроль за боеготовностью и совершенствованием вооруженных сил, издание приказов по вопросам боевой подготовки вооруженных сил, дача предложений по вопросам обороны страны в других отраслях народного хозяйства и управленческих органов.
- 2/ Координация подготовки отдельных звеньев вооруженных сил.
- 3/ Рассмотрение и издание приказов, за исключением приказов, издаваемых президентом.
- 4/ Представление на рассмотрение президента приказов по вопросам личного состава армии.
- 5/ Вопросы назначений на должность, переводы, отставки, командировки, отпуска, оплата, за исключением вопросов, решаемых президентом.

При командующем вооруженными силами имеется Генеральный штаб, который одновременно является центральным административным управлением министерства обороны по вопросам, входящим в круг его деятельности.

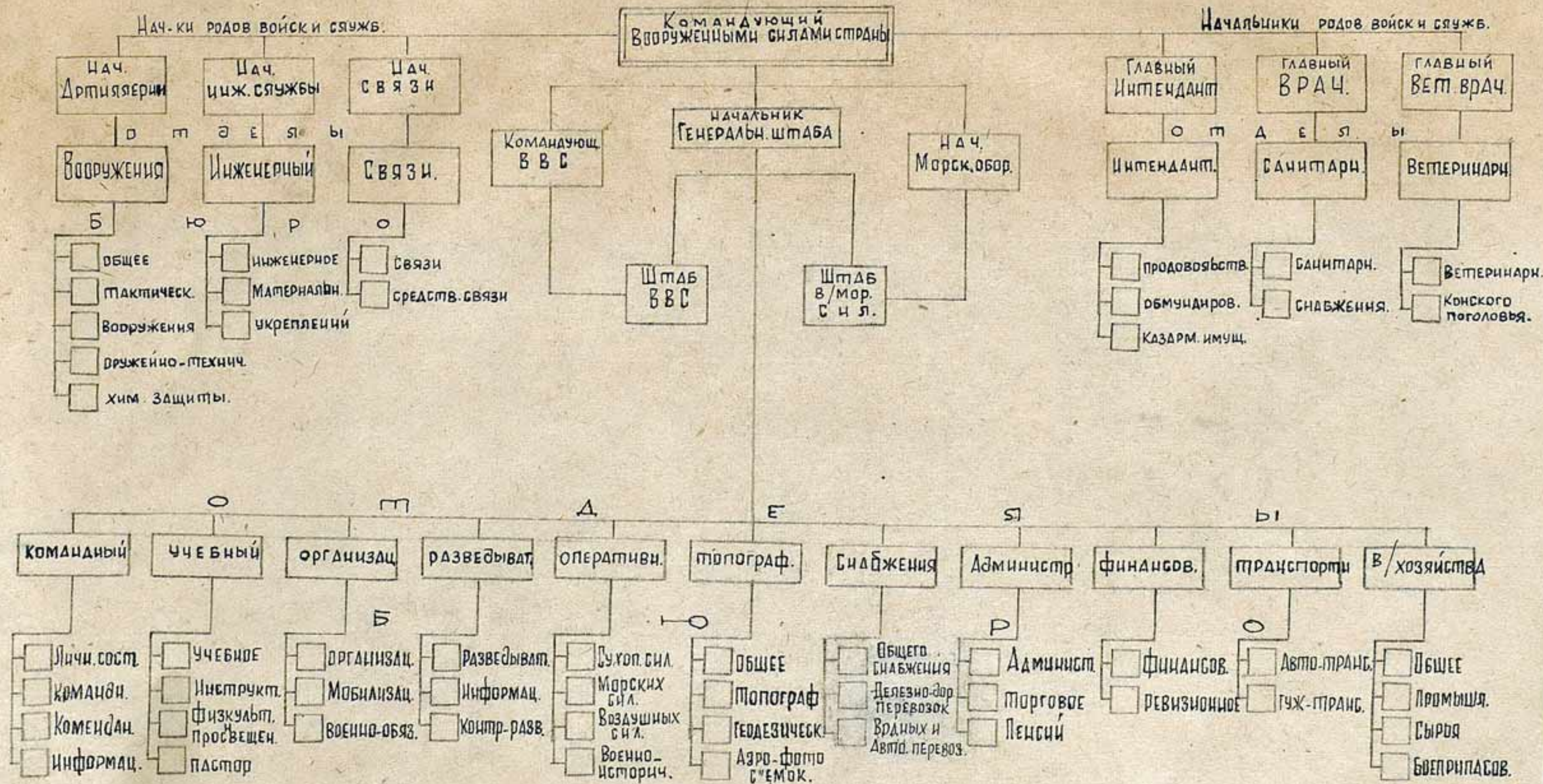
Структура и функции Генерального штаба.

В Генеральном штабе непосредственно Командующему вооруженными силами подчинены: начальник Генерального штаба, инспекторы, начальник артиллерии, /он же начальник вооружения/, начальник инженерных войск, начальник связи, главный интендент, главный врач, главный ветеринар и по вопросам воздушной и морской обороны - командующие воздушными и морскими силами.

У начальника Генерального штаба имеются два помощника - первый помощник - главный генерал-квартирмейстер, второй помощник -



# Организация генерального штаба.





начальник военно-хозяйственного ведомства.

Первый помощник начальника Генерального штаба руководит следующими отделами:

командным,  
учебным,  
организационным,  
разведывательным,  
оперативным,  
топографическим,  
снабжения.

Начальник Генштаба может взять на себя руководство всеми этими отделами или некоторыми из них.

Второй помощник начальника Генерального штаба руководит следующими отделами:

административным,  
финансовым,  
транспортным,  
военного хозяйства.

В подчинении начальника артиллерии находится отдел вооружения.

В подчинении начальника инженерных войск - инженерный отдел.

В подчинении начальника связи - отдел связи.

В подчинении главного интенданта - интендантский отдел.

В подчинении главного врача - санитарный отдел.

В подчинении главного ветерача - ветеринарный отдел.

#### Функции и состав отделов Генштаба.

Командный отдел состоит из четырех бюро: а/ личного состава, б/ командного, в/ комендантского и г/ информационного и ведет:

- 1/ Вопросами воинской дисциплины и гарнизонной службы;
- 2/ Назначениями, переводами, повышениями, увольнениями в отпуск и запас офицерского состава;
- 3/ Делами личного состава сухопутной и морской пограничной охраны;
- 4/ Назначением и повышением офицеров резерва;
- 5/ Учетом офицерского состава вооруженных сил;
- 6/ Ведением хозяйства внутри Генштаба, военной библиотекой и военным архивом;
- 7/ Культурно-просветительной и информационной работой среди личного состава вооруженных сил и в период войны - организацией военно-информационной службы.
- 8/ Подготовкой, совместно с главным штабом флота, вопросов о повышении, переводах из флота в армию или из армии в флот офицерского состава.

Учебный отдел состоит из трех бюро: а/ учебного, б/ уставов и наставлений, в/ физкультуры и просвещения.

В учебный отдел входит также военный пастор. Учебный отдел ведет:

- 1/ Вопросами военного обучения и воспитания,
- 2/ Физической подготовкой,
- 3/ Общеобразовательной подготовкой,
- 4/ Духовным и моральным воспитанием,
- 5/ Библиотеками.

Организационный отдел состоит из трех бюро: а/ организационного, б/ военнообязанных и в/ мобилизационного и ведет:

- 1/ Вопросами состава, структуры и организации вооруженных сил.



2/ Дислокацией войсковых частей в мирное время.

3/ Призывом на действительную службу военнообязанных, наблюдением за прохождением службы в кадровой армии и резерве и другими вопросами, касающимися воинской повинности.

4/ Вопросами мобилизации вооруженных сил /и вопросами перевода армии мирного времени в предмобилизационный период. на штабы военного времени/.

Разведывательный отдел состоит из трех бюро: а/ разведывательного, б/ информации, в/ контрразведывательного и ведаёт:

1/ Вопросами наблюдения и изучения вооруженных сил иностранных государств,

2/ Руководит деятельностью военных атташе,

3/ Готовит необходимый для армии материал по иностранным армиям,

4/ Проводит необходимые мероприятия по обеспечению внутренней безопасности вооруженных сил.

Оперативный отдел состоит из четырех бюро: Сухопутных сил, Морских сил, Военно-воздушных сил, Военно-исторического. Отдел ведаёт вопросами составления оперативных планов по обороне страны и исследовательской работой по военно-историческим вопросам.

Отдел перевозок. состоит из трех бюро: а/ общего снабжения, б/ железнодорожных перевозок, в/ водных и автоперевозок и ведаёт:

1/ Составлением планов по снабжению и транспорту;

2/ Военными перевозками и обучением железнодорожных воинских частей.

Топографический отдел состоит из четырех бюро: общего, топографического, геодезического и аэрофото"эмок.

Административный отдел состоит из трех бюро: административного, торгового, пенсий.

Финансовый отдел. проводит и следит за проведением приходо-расходной сметы Генштаба, войсковых частей и штабс-ор.

Отдел военного хозяйства: В военно-хозяйственный отдел входит четыре бюро: а/ общее, б/ промышленное, в/ сырья, г/ боеприпасов. ОБА ведаёт:

1/ Вопросами организации экономической подготовки страны к обороне;

2/ Проведением в период войны мероприятий по усилению обороноспособности страны в тех отраслях народного хозяйства, к которым в мирный период ведомство обороны не имеет отношения;

3/ Снабжением боеприпасов и других материалов для нужд военного времени;

4/ Контролем за государственными, общинными и частными предприятиями, производящими продукцию для нужд армии.

Транспортный отдел ведаёт:

1/ Снабжением, содержанием и ремонтом автотранспорта, грузового транспорта, велосипедов и лыж;

2/ Снабжением и хранением жидкого топлива и смазочных материалов;

3/ В отделе исст.с. бюро автотранспорта и бюро грузового транспорта.

Отдел вооружения. Отдел вооружения состоит из пяти бюро;

а/ Общего,

б/ Тактики,

в/ Вооружения,

г/ Оружейно-технического,

д/ Химической защиты.



Отдел ведает вопросами:

- 1/ Обучения сухопутной артиллерии, исследовательской работой и отношении развития артиллерии;
- 2/ Снабжением, содержанием и ремонтом личного оружия, пулеметов, автоматов, боеприпасов и учебных пособий к ним;
- 3/ Снабжением, содержанием и ремонтом пушек, минометов и т.п., боеприпасами и учебными пособиями к ним;
- 4/ Снабжением, содержанием и ремонтом танков, броневых автомобилей, бронепоездов и железнодорожной артиллерии;
- 5/ Снабжением, содержанием и ремонтом оптических приборов;
- 6/ Снабжением и содержанием взрывчатых веществ за исключением инженерных войск.
- 7/ Обучением ПАО, снабжением войск химическим имуществом.

Инженерный отдел. Инженерный отдел состоит из трех бюро:

- а/ Саперного,
- б/ Инженерных средств,
- в/ Укреплений.

Отдел ведает:

- 1/ Подготовкой инженерных частей, разработкой инструкций и наставлений для них;
- 2/ Исследовательской работой;
- 3/ Снабжением, содержанием и ремонтом саперного имущества;
- 4/ Строительством и содержанием сухопутных укреплений.

Отдел связи. Отдел связи состоит из бюро связи и бюро средств связи, и ведает:

- 1/ Подготовкой частей связи, разработкой наставлений и инструкций для них;
- 2/ Исследовательской работой в вопросах связи;
- 3/ Снабжением, содержанием и ремонтом средств связи.

Интендантский отдел. Интендантский отдел состоит из трех бюро: а/ продовольствия, б/ вещевого имущества, в/ казарменного имущества. Отдел ведает:

- 1/ Снабжением армии продуктами питания,
- 2/ Снабжением армии фуражом,
- 3/ Снабжением и содержанием казарменного имущества,
- 4/ Снабжением армии обмундированием,
- 5/ Снабжением и хранением топлива для армии /за исключением военно-морского флота/.
- 6/ Обучением интендантского состава.

Санитарный отдел состоит из санитарного бюро и бюро снабжения медицинским имуществом.

Ветеринарный отдел. Ветеринарный отдел состоит из ветеринарного бюро и бюро конского состава. Отдел ведает:

- 1/ Руководством по уходу за лошадьми в армии;
- 2/ Снабжением и содержанием ветеринарного имущества;
- 3/ Закупкой лошадей для армии.

Штабы военно-морских и военно-воздушных сил в вопросах, касающихся Генерального штаба работает на правах отделов Генштаба, остальные вопросы, касающиеся военно-морских и военно-воздушных сил решают самостоятельно.



### Штаты Генерального штаба.

Начальник Генерального штаба .....	1
Помощников начальника Генштаба .....	2
Инспекторов .....	4
Начальников родов войск /служб/ .....	3
Начальников отделов .....	14
Начальников бюро .....	49
Адъютантов президента .....	2
Военных атташе .....	10
Офицеров бюро .....	30
Инженеров .....	11
Секретарей отделов и бюро .....	26
Конструктор .....	1
Военный священник .....	1
Техников фотодела .....	4
Чертежников .....	13
Товароведов .....	9
Счетных работников .....	30
Канцелярских работников .....	52
Служаков и сторожа .....	4

В С Е Г О ..... 367

Кроме штатных должностей в Генеральном штабе могли быть постоянно или временно внештатные лица.

### В ОЙСКИ КОММУНАЛЬНЫЕ СОЕДИНЕНИЯ ФИНСКОЙ АРМИИ.

Высшими войсковыми соединениями являются "армейские группы", в состав которых входят дивизии, бригады и отдельные б-ны.

В составе финской армии установлено три группы войск: Масельская /Медвежьегорское направление Кар. фронта/, Олонецкая /Свирское направление Кар. фронта/ и Архангельская группа войск /Карельский перешеек, Ленфронт/ и отдельная 14 пех. дивизия /Робольское напр. Кар. фронта/.

В составе Масельской группы войск - три пех. дивизии, одна пех. бригада, один отд. б-н.

В составе Олонецкой группы войск - 5 пехотных дивизий, 3 бригады /из них две бригады береговой обороны/.

В составе Архангельской группы войск - 6 дивизий и кавбригада.

С начала 1943 г. армейские корпуса в системе финской армии не отмечаются и их следует считать упраздненными.



# ОРГАНИЗАЦИЯ ВООРУЖЕНИЕ И ЧИСЛЕННЫЙ СОСТАВ ПЕХОТНОГО ОТДЕЛЕНИЯ.

## Пехотное отделение.

В состав пехотного отделения входят: К-р отделения, два автоматчика, два пулеметчика, 4 стрелка.

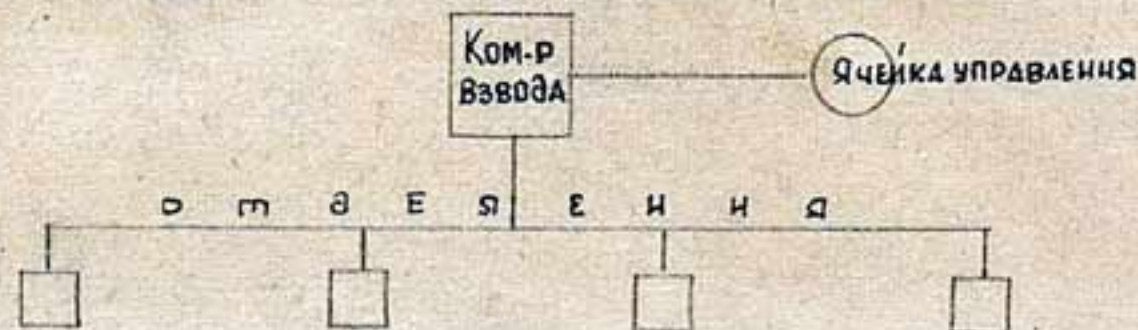
Боевой и численный состав пехотного отделения.

Наименование	Людей.			Вооружение				Рабочие инструм.				Помощь.		Средств передвижения.
	Учтено	Всего	Всего	Всего	Всего	Всего	Всего	Лопаты	Лопаты	Лопаты	Лопаты	Лопаты	Лопаты	
К-р отделения	1	-	1	1	-	-	-	-	-	-	-	1	1	1
два автоматчика	-	2	2	-	-	2	-	-	2	-	-	-	-	2
Пулеметчик	-	1	1	-	1	-	1	-	-	-	1	-	-	1
Пом. пулеметчика	-	1	1	1	-	-	-	-	1	-	-	-	-	1
Четыре стрелка.	-	4	4	4	-	-	-	2	1	1	-	-	-	4
<b>ВСЕГО в пехотном отделении.</b>	<b>1</b>	<b>3</b>	<b>9</b>	<b>6</b>	<b>1</b>	<b>2</b>	<b>1</b>	<b>2</b>	<b>4</b>	<b>1</b>	<b>1</b>	<b>1</b>	<b>1</b>	<b>9</b>



# ПЕХОТНЫЙ ВЗВОД.

В состав пехотного взвода входят: -к-р взвода, четыре пехотных отделения, ячейки управления / помком взвода, два связиста, санитар, повозочный/.



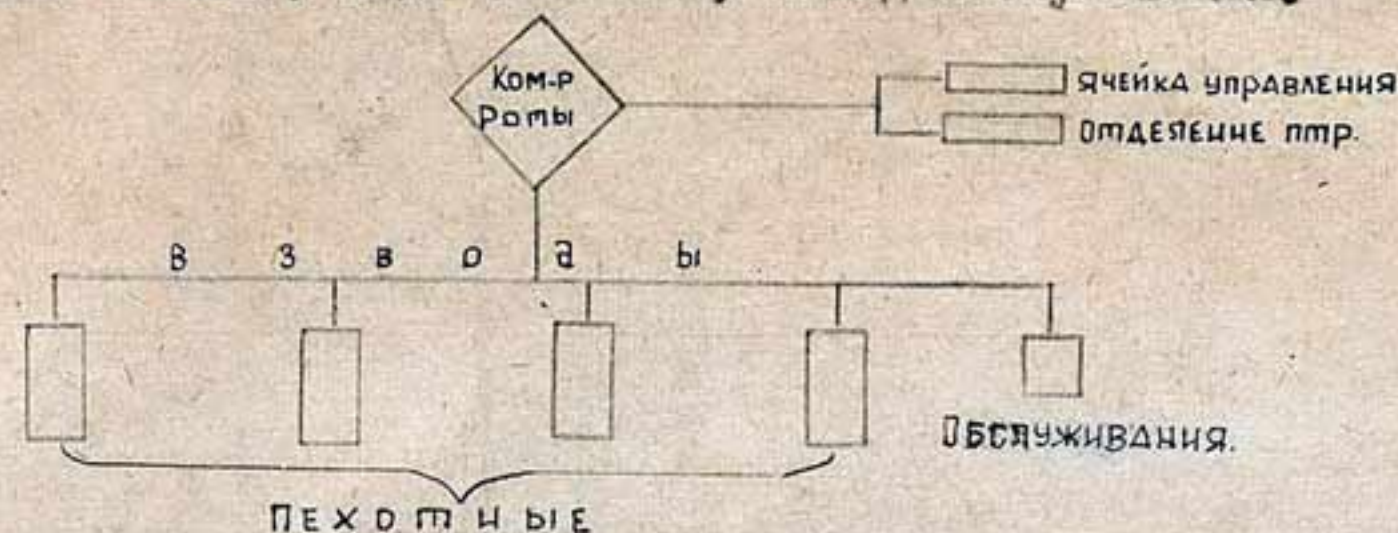
## Боевой и численный состав пехотного взвода.

Наименование	Людей.				Лошдей.	В о о р у ж е н и я						Ср. передв.		Рзб. инструм.				Прибод.			Повозок.
	Офицеров	Унт. оф.	Рядовых.	ВСЕГО.		Винтовок	Пистолет.	Автоматов	Р П	П Т Р	Велосипед	Лыж.	Топоры.	Лопаты.	Кли.	Топоры для коз.	Нож. для резания проволоки	Винтовки	Компасы жидкост.	Прочие компасы.	
К-р взвода	1	-	-	1	-	-	-	1	-	-	-	1	-	-	-	-	-	1	1	-	-
4 пех. отделения	-	4	32	36	-	24	4	8	4	-	-	36	8	16	4	4	4	4	4	-	-
Ячейка управления:																					
Помком взвода	-	1	-	1	-	1	-	-	-	-	-	1	-	-	-	-	-	1	1	-	-
Два связиста	-	-	2	2	-	2	-	-	-	-	-	2	1	1	-	-	-	-	1	1	-
Санитар	-	-	1	1	-	-	1	-	-	-	-	1	-	1	-	-	-	-	-	-	-
Повозочный	-	-	1	1	1	1	-	-	-	-	-	-	-	-	-	-	-	-	-	-	1
ВСЕГО в пех. взвод	1	5	36	42	1	28	5	9	4	-	-	41	9	18	4	4	4	6	7	1	1



# ПЕХОТНАЯ РОТА

В состав пехотной роты входят: к-р роты, четыре пехотных взвода, ячейка управления / 5 связных, санитар, группа П.х.О., отделение ПТР, взвод обслуживания.



Боевой и численный состав пехотной роты.

Наименование	Людей				Помощей	Вооружение						Ср. пердв.			Рабочие инструм.			Приборы			
	Сф.ц.	Унт. оф.	Рядов.	ВСЕГО		Винт.-стр.	Шинто-стр.	Автом.	РП	ПТР	Белосы	Лыж.	Топоры	Лопаты	Кирки	Топоры для коз.	Лопаты	Блоки	Компасы	Проч. ком.	Повозки
К-р роты.	1	-	-	1	-	-	1	-	-	-	1	1	-	-	-	-	1	1	-	-	
Четыре пех. взвода	4	20	144	168	4	112	20	36	16	-	-	164	36	72	16	16	16	24	28	4	4
Ячейка управления:	-	1	4	5	-	4	-	1	-	-	2	5	2	2	-	1	-	1	5	-	-
пять связных	-	-	1	1	-	-	1	-	-	-	-	1	1	-	-	-	-	-	-	-	-
санитар.	-	1	3	4	-	4	-	4	-	-	-	4	1	2	-	-	1	4	-	-	-
Группа ПХО	-	1	-	1	-	-	-	1	-	-	-	1	-	-	-	-	1	1	-	-	-
Отделение ПТР:	-	1	-	1	-	-	-	1	-	-	-	1	-	-	-	-	1	1	-	-	-
к-р отделения	-	-	3	8	-	-	3	-	4	-	-	3	2	4	2	-	-	-	-	-	-
Стрелки	-	-	1	1	1	1	-	-	-	-	-	-	-	-	-	-	-	-	-	-	1
Повозочн. отд. ПТР	-	-	-	-	-	-	-	-	-	-	-	-	-	-	-	-	-	-	-	-	-
Взвод обслуживания:	-	-	-	-	-	-	-	-	-	-	-	-	-	-	-	-	-	-	-	-	-
ротный фельдфебель	-	1	1	1	-	1	1	-	-	-	1	-	-	-	-	-	-	-	1	-	-
Писарь	-	-	1	1	-	1	-	-	-	-	-	-	-	-	-	-	-	-	-	-	-
два унт. офиц. сансл.	-	2	-	2	-	-	2	-	-	-	-	2	-	-	-	-	-	-	-	2	-
интер. оф. воор. и б/пр	-	1	-	1	-	1	-	-	-	-	1	1	-	-	-	-	-	-	-	1	-
Унт. оф. - хозяйств-к	-	1	-	1	-	1	-	-	-	-	1	1	1	-	-	-	-	-	-	1	-
Повозочных...	-	-	5	5	5	5	-	-	-	-	-	-	-	-	-	-	-	-	-	-	-
Прочий персонал / по- вара, сапожн., портн/	-	-	5	5	-	5	-	-	-	-	-	2	1	-	-	-	-	-	-	-	-
ВСЕГО в пех. роте	5	28	172	205	10	124	33	33	16	4	6	191	44	80	13	13	16	23	40	8	10

ПРИМЕЧАНИЕ: Минюметы калибра 47 мм на вооружении пехотных рот не отмечаются.



## ПУЛЕМЕТНОЕ ОТДЕЛЕНИЕ.

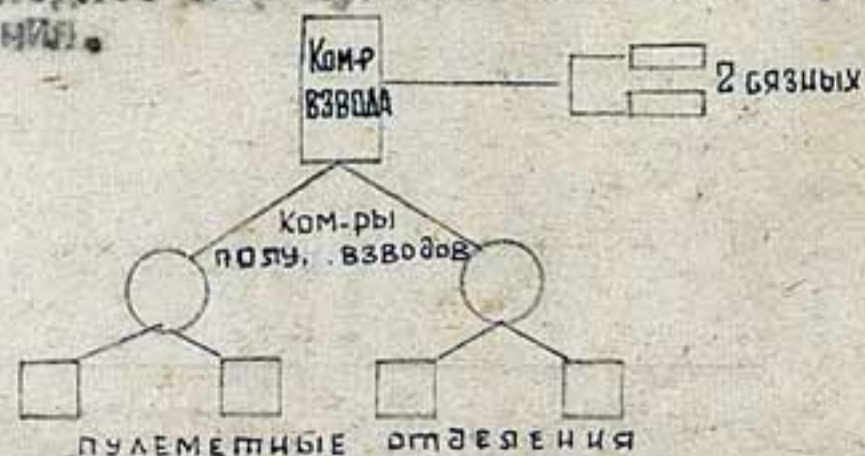
В состав пулеметного отделения входят: к-р отделения, пулеметный расчет /5 чел./, первый номер-стрелок, второй номер-помощник стрелка, третий номер-наблюдатель, четвертый номер - подносчик патронов, повозочный.

### Боевой и численный состав пулеметного отделения.

Наименование	Людей.				Вооружение			Рабочий инстр.			Приборы			Итого
	Уст. оф.	Янов.	Всего	Лопатей	Винтов.	Пистолетов	Ст. пулемет.	Оп. ра.	Лопат.	Ирки.	Топоры	Лопатки	Компасы	
К-р отделения	1	-	1	-	-	1	-	1	2	1	1	1	1	-
Пулеметн. расч./5ч/	-	5	5	-	-	5	1	1	-	-	-	-	-	1
Повозочный	-	1	1	1	1	-	-	-	-	-	-	-	-	5
Всего в пулем.от-делении:	1	6	7	1	1	6	1	2	2	1	1	1	1	6

## ПУЛЕМЕТНЫЙ ВЗВОД

В состав пулеметного взвода входят: к-р пулеметного взвода, связные, два н-ра полу-взводов, 4 пулеметных отделения.



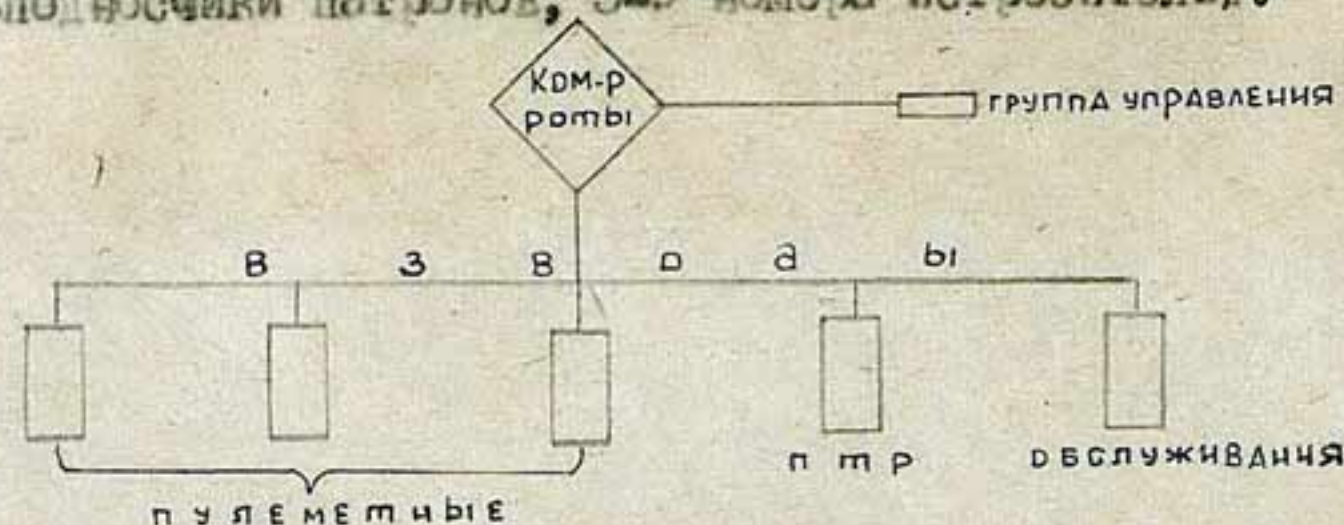
### Боевой и численный состав пулеметного взвода.

Наименование	Людей.					Вооружение			Рабочие инстр.			Приборы			Итого
	Связные	Уст. оф.	Янов.	Всего	Лопатей	Винтов.	Пистолет	Ст. пулем.	Топоры.	Лопаты.	Ирки.	Лопоруб.	Бинокли	Компасы	
К-р пулем. взвода	1	-	-	1	-	-	1	-	1	1	-	-	1	1	1
Связные.....	-	-	2	2	-	2	-	-	1	1	-	-	-	2	2
два к-ра полу-взв.	-	2	-	2	-	2	-	-	-	-	-	-	2	2	2
Четыре пулем.отдел.	-	4	24	28	4	4	24	4	8	8	4	4	4	4	24
<b>Всего в пулем. взводе</b>	<b>1</b>	<b>6</b>	<b>26</b>	<b>28</b>	<b>4</b>	<b>8</b>	<b>25</b>	<b>4</b>	<b>9</b>	<b>9</b>	<b>4</b>	<b>4</b>	<b>7</b>	<b>9</b>	<b>29</b>



## ПУЛЕМЕТНАЯ РОТА

В состав пулеметной роты входят: к-р роты, группа управления, три пулеметных взвода, взвод обслуживания, взвод ПТР /к-р взвода, два связных, 4 отделения ПТР в составе одного к-ра отделения и 9 рядовых каждое, расчет ПТР, 1 номер-стрелок, 2 номер-пом. стрелка 3 и 4 номера-подносчики патронов, 5-9 номера истребители/.



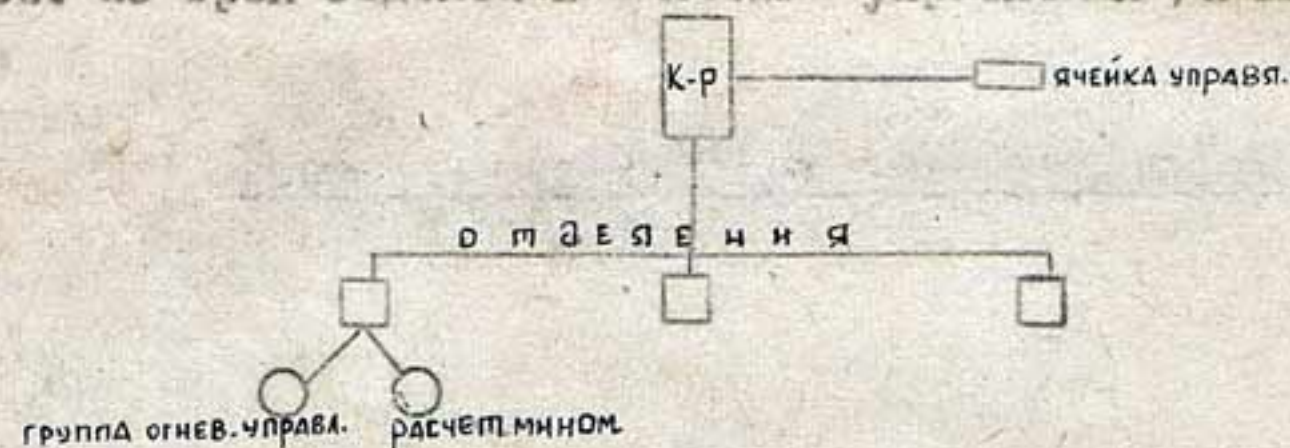
## Боевой и численный состав пулеметной роты.

Наименование	Личный				Вооружение				Рабочие инструм.				Приборы				Ос. передвиж.			
	Офиц.	Унт. оф.	Служ.	СЧО	Ломачей	Взводчик	Истребитель	Ст. пул.	ПТР	Попов	Лопат	Кирки	Пополн. ут.	Колесики	Полн. ут.	Развеш. ут.	Взвеш. ут.	Взвеш. ут.	Взвеш. ут.	Взвеш. ут.
К-р роты	1	-	-	1	-	-	1	-	-	-	-	-	-	-	1	1	-	-	1	1
Группа управлен.	-	1	7	8	-	8	-	-	-	8	8	-	2	-	2	7	-	1	1	8
Связные	-	1	5	6	-	6	-	-	-	1	2	1	1	-	2	2	-	-	1	5
Связисты	-	1	5	6	-	6	-	-	-	1	2	1	1	-	2	2	-	-	1	5
Три пулеметных	3	18	73	99	12	24	75	12	-	27	27	12	12	-	21	27	-	-	57	12
Взвод ПТР	-	-	-	-	-	-	-	-	-	-	-	-	-	-	-	-	-	-	-	-
К-р взвода	1	-	-	1	-	-	1	-	-	-	-	-	-	-	1	1	-	-	-	1
Связные	-	-	2	2	-	2	-	-	-	1	1	-	-	-	-	1	-	-	-	40
4 отделен. ПТР	-	4	36	40	-	36	4	-	4	8	20	8	-	4	4	4	-	-	-	40
Новозачные	-	-	2	2	2	2	-	-	-	-	-	-	-	-	-	-	-	-	-	2
Взвод обслуживания	-	-	-	-	-	-	-	-	-	-	-	-	-	-	-	-	-	-	-	-
Рот. пельтребель	-	1	-	1	-	-	1	-	-	-	-	-	-	-	-	1	-	-	1	-
Писарь	-	-	1	1	-	1	-	-	-	-	-	-	-	-	-	-	-	-	1	-
Унт. оф. по обслужив.	-	1	-	1	-	-	1	-	-	-	-	-	-	-	-	-	-	-	1	-
Санитар	-	-	4	4	-	-	4	-	-	2	2	-	-	-	-	-	-	-	4	-
Унт. оф. вооруж.	-	-	-	-	-	-	-	-	-	-	-	-	-	-	-	-	-	-	-	-
и б/п	-	1	-	1	-	1	-	-	-	-	-	-	-	-	-	-	-	-	1	-
Оружейник	-	-	1	1	-	1	-	-	-	-	-	-	-	-	-	-	-	-	1	-
Полносчик патр.-в.	-	-	18	18	-	-	-	-	-	-	-	-	-	-	-	-	-	-	-	18
Новозачные	-	-	3	8	8	3	-	-	-	-	-	-	-	-	-	-	-	-	1	-
Унт. оф. по снабжен.	1	-	-	1	-	1	-	-	-	-	-	-	-	-	-	-	-	-	1	-
Унт. оф. обова и	-	-	-	-	-	-	-	-	-	-	-	-	-	-	-	-	-	-	-	-
ветслужбы	-	1	-	1	-	1	-	-	-	-	-	-	-	-	-	-	-	-	1	-
Прочий персонал	-	-	-	-	-	-	-	-	-	-	-	-	-	-	-	-	-	-	-	-
/ повара, кантениар-	-	-	-	-	-	-	-	-	-	-	-	-	-	-	-	-	-	-	-	-
мус, сапожник, по ут	-	-	5	5	-	5	-	-	-	1	-	-	-	-	-	-	-	-	-	5
нов/	-	-	-	-	-	-	-	-	-	-	-	-	-	-	-	-	-	-	-	-
<b>ВСЕГО в пулеметн</b>	<b>5</b>	<b>29</b>	<b>157</b>	<b>201</b>	<b>22</b>	<b>96</b>	<b>87</b>	<b>12</b>	<b>4</b>	<b>49</b>	<b>54</b>	<b>24</b>	<b>15</b>	<b>4</b>	<b>29</b>	<b>44</b>	<b>4</b>	<b>1</b>	<b>1</b>	<b>1</b>
<b>роте.</b>																			<b>5</b>	<b>176</b>



ВВВОД 81 мм МИНОМЕТОВ /ВХОДИТ В СОСТАВ ПТА.В-на/.

Минувзвод состоит из трех отделений и ячейки управления /поискмивзвода, два СВЯЗНЫХ/.



Боевой и численный состав минометного отделения.

Наименование.	Люд.ср.			Оборудование			Гео.инструмент.										Ломей	Повозки
	Уч.ср.	Рядовых	ВСЕГО	Винтовок	Автомат	Миномет 81 мм.	Топоры	Лопаты	Молотки	Горюч. для взр.	Буссоль	Буссоль ручная	Дальн. мер.	Бинокли	Компасы	Линейка		
К-р отделения	1	3	4	1	1	-	1	-	-	-	-	-	-	1	1	1	-	-
Группа огн. управл.	1	3	4	3	1	-	1	2	1	-	-	1	1	1	-	4	-	-
Телефонисты.....	-	5	5	5	-	-	1	2	1	1	-	-	-	-	1	5	-	-
К-р мин. расчета...	1	-	1	1	-	-	2	-	-	1	1	-	-	-	1	1	-	-
Миномет. расчет.....	-	7	7	6	1	1	2	4	1	-	-	-	-	-	-	7	-	-
Повозочные.....	-	2	2	2	-	-	-	-	-	-	-	-	-	-	-	-	2	2
ВСЕГО в мин.отд.	3	17	20	18	2	1	6	8	3	2	1	1	1	2	3	18	2	2



Боевой и численный состав взвода 31 мм минометов.

Наименование	Офицеры	Людей		Вооружение			Рез. инст. пункт			П р и б о р ы							Транспорт.		
		Мин. оф.	Рядовых.	ВСЕГО	Винтовки	Пистол. Автомат.	Миномет 31 мм	Топогр. ос.	Лопат.	Канж.	Топогр. для кор. черен.	Русская сь. устан.	Русская ручная	Лазерно-мер.	Винетки	Компасы	Льжи	Лошади	Повозки
К-р минвзвода	1	-	-	1	-	1	-	-	-	-	-	-	-	-	1	1	1	-	-
Ячейка упр.	-	1	-	1	1	-	-	-	-	-	-	-	-	-	1	1	1	-	-
Помкомвзвода	-	1	2	2	2	-	-	-	-	-	-	-	-	-	1	1	1	-	-
Связные.	-	-	2	2	2	-	-	-	-	-	-	-	-	-	-	-	1	-	-
Три мин.отд.	-	9	51	60	54	6	3	15	24	9	6	3	3	3	3	9	54	6	6
ВСЕГО	1	10	55	64	57	16	3	15	24	9	6	3	3	3	3	11	57	6	6



Боевой и численный состав штаба пехотного б-на.

Наименование	Л и д е й				О о б о р у ж е н и я				С р а б о т н ы е и н с т р у м .				П р и б о р ы				С р е д с т в . п е р е д е				П о в о з к .
	О б щ е .	У ч . о р .	Р а д и о	В С Т О	В и н т о в .	П и с т о л .	А в т о м .	Т о п о р .	Л о п а т ы	К и р к и	Т о п о р .	Л о п а т ы	Р у с с о в .	В и н т .	К о м п а с	Л и н .	В е р х .	В е л о с .	Л и н .	Л о ш а д .	
Адыutant штаба	1	-	-	1	-	1	-	-	-	-	-	-	-	-	1	-	1	-	1	-	-
Офицер связи	1	-	-	1	-	1	-	-	-	-	-	-	-	1	1	-	1	-	1	-	-
Офиц. химзащиты	1	-	-	1	-	2	-	-	-	-	-	-	-	-	1	-	-	1	1	-	-
Офиц. хозяйст.-к	1	-	-	1	-	1	-	-	-	-	-	-	-	-	1	-	-	1	1	-	-
Врач.....	1	-	-	1	-	1	-	-	-	-	-	-	-	-	1	-	-	1	1	-	-
Писари.....	-	-	2	2	2	-	-	-	-	-	-	-	-	-	-	-	-	-	2	-	-
Связные и набл.	-	1	7	8	8	-	-	4	6	-	1	-	-	1	8	-	2	8	6	-	-
<hr/>																					
В С Е Г О в штабе пех. б-на.	5	1	9	15	10	5	-	4	8	-	1	-	-	2	13	-	4	6	18	-	-

Штабная рота б-на.

В состав штабной роты б-на входят три взвода /егерский, связи, хозяйственный/ и отделение ПХО.





Боевой и численный состав штабной роты б-на.

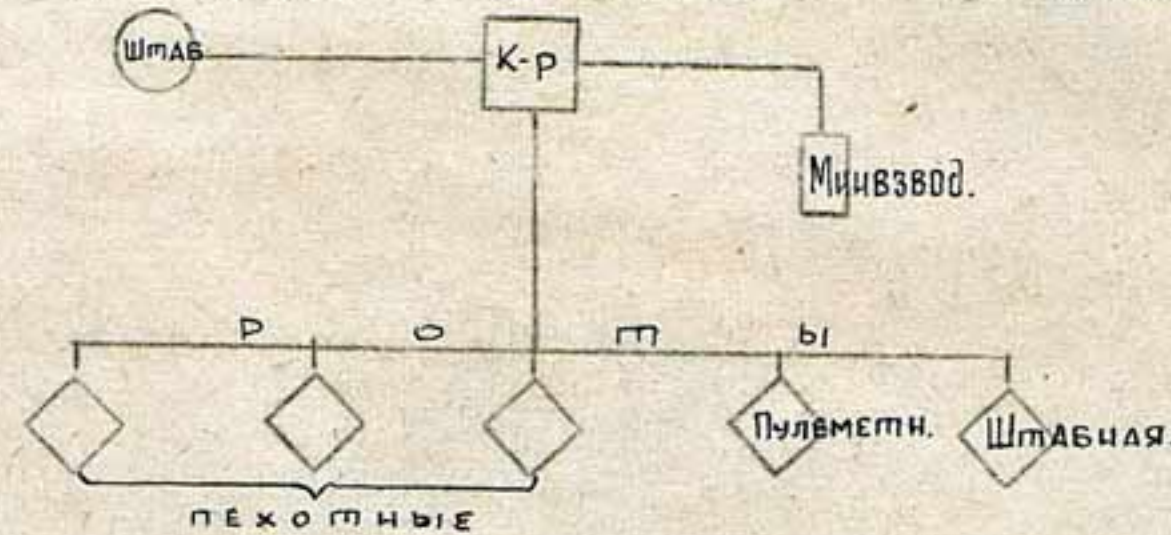
V

Наименование.	Люддей.				Вооружение:				А боевые инструм				Помбозы.				Средств. передви				Ю. повой.
	Офиц. б.с.	Унт. оф. по зв.	Рядовых	ВСЕГО	Минто-кок.	Пистолетов	Автоматов	Попомы	Попеты	Минж.	Попомы для разведки	Попомы для связи	Русские ручные	Ремонтные	Компьютеры	Прочие компьютеры	Ремонтные	Ремонтные	Личн.	Помощники	
Н-з роты.....	1	-	-	1	-	1	-	-	-	-	-	-	-	-	1	-	-	-	1	-	-
Боевой взвод.....	1	-	-	1	-	1	-	-	-	-	-	-	1	1	-	-	-	1	1	-	-
Н-з взвода связи.....	1	-	-	1	-	1	-	-	-	-	-	-	1	1	-	-	-	1	1	-	-
Пом. Н-з взвода связи.....	-	1	-	1	1	-	-	-	-	-	-	-	-	1	1	-	-	1	1	-	-
Связные.....	-	-	2	2	2	-	-	1	1	-	-	-	-	-	-	-	-	2	2	-	-
Три взвода связи.....	-	3	24	27	18	-	9	6	12	3	3	3	-	3	3	-	-	27	27	-	-
<u>Взвод связи:</u>																					
Н-з взвода связи.....	1	-	-	1	-	1	-	-	-	-	-	-	-	1	1	-	-	1	1	-	-
Три отд. телегр. связи.....	-	3	24	27	27	-	-	9	9	3	6	-	-	-	-	-	-	-	27	-	-
Радиотделение.....	-	1	6	7	7	-	-	3	2	2	-	-	-	-	1	-	-	-	7	-	-
<u>Хозяйственный взвод:</u>																					
Ремонтно-рем. роты.....	-	1	-	1	-	1	-	-	-	-	-	-	-	-	-	1	-	1	1	-	-
Писарь.....	-	-	2	2	2	-	-	-	-	-	-	-	-	-	-	-	-	-	2	-	-
Унт. оф. по вооружению и б/п.....	-	1	-	1	-	1	-	-	-	-	-	-	-	-	-	-	-	1	1	-	-
Оружейники.....	-	-	3	3	3	-	-	-	-	-	-	-	-	-	-	-	-	-	3	-	-
Унт. оф. санслужбы.....	-	-	2	2	-	2	-	-	-	-	-	-	-	-	2	-	-	-	2	-	-
Санитары.....	-	-	3	3	-	3	-	2	4	2	2	-	-	-	-	-	-	-	3	-	-
Унт. оф. хозяйств. усл.....	-	1	-	1	1	-	-	-	-	-	-	-	-	-	1	-	-	1	1	-	-
Унт. оф. обеспечения.....	-	1	-	1	1	-	-	-	-	-	-	-	-	-	1	-	-	1	1	-	-
Унт. оф. обоза и вет. службы.....	-	1	-	1	1	-	-	-	-	-	-	-	-	-	-	-	-	1	1	-	-
Повозочные.....	-	-	27	27	27	-	-	-	-	-	-	-	-	-	-	-	-	-	-	27	27
Прочий персонал / сап.ники, портной, повара, капитан мус.....	-	-	7	7	7	-	-	-	-	-	-	-	-	-	-	-	-	-	7	-	-
Отделение ПХО.....	-	1	8	9	9	-	-	2	5	1	1	-	-	-	2	-	-	-	9	-	-
<b>ВСЕГО в штабн. роты б-на.</b>	<b>3</b>	<b>14</b>	<b>115</b>	<b>130</b>	<b>105</b>	<b>15</b>	<b>9</b>	<b>23</b>	<b>29</b>	<b>11</b>	<b>12</b>	<b>3</b>	<b>1</b>	<b>6</b>	<b>20</b>	<b>5</b>	<b>-</b>	<b>37</b>	<b>103</b>	<b>27</b>	<b>27</b>



# ПЕХОТНЫЙ БАТАЛЬОН

В состав пехотного б-на входят: К-р б-на, штаб, пять рот / три пехотных, одна пулеметная, одна штабная / и миневзвод.



## Возраст и численный состав пехотного б-на.

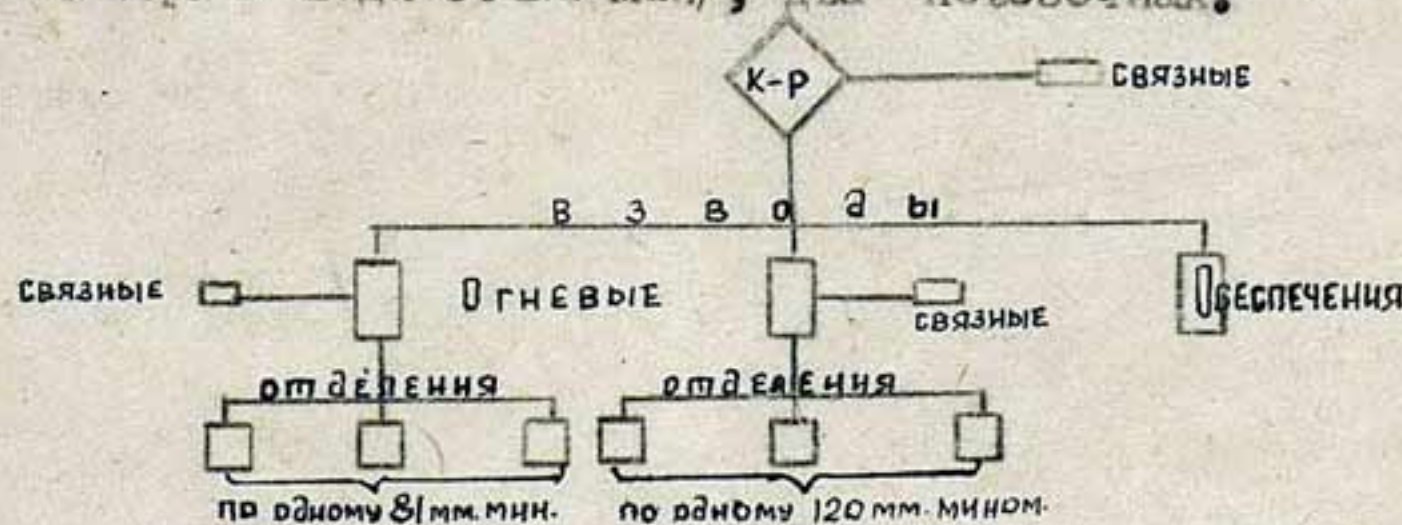
Наименование	Личный состав					Вооружение					Рабочие инструменты					Приборы					Средства связи									
	Офицеры	Унт. оф.	Солдаты	ВСЕГО	Лошадей	Винтовки	Пистолеты	Автомат. тов.	РП	Ст. пул.	П Т Р.	Мин. мет.	31 мм.	Топоры	Лопаты	Кирок.	Деревянные	Железные	Винты	Компасы	Прочие	Компасы	Русские ручные	Русские на устье	Дальномер	Велос. шабел.	Велос. целов.	Желез.	Позволок	
К-р пех. б-на	1	-	-	1	-	-	-	-	-	-	-	-	-	-	-	-	-	-	-	-	-	-	-	-	-	-	-	-	-	
Штаб б-на	5	1	9	15	-	10	5	-	-	-	-	-	4	6	-	-	-	-	2	15	-	-	-	-	-	4	6	13	-	
Штаб роты	3	14	113	130	27	105	15	9	-	-	-	-	23	29	11	12	6	6	20	5	1	-	-	-	-	37	108	27	-	
Три пех. роты	15	84	515	615	80	402	99	114	48	-	12	-	122	240	54	54	48	84	120	24	1	-	-	-	-	18	573	20	-	
Пулемет. роты	5	29	167	201	22	96	37	-	-	12	4	-	49	64	24	15	4	29	44	4	1	-	-	-	-	1	5	176	22	
Мин. мет.	1	10	63	64	6	57	1	6	-	-	-	3	15	24	9	6	-	8	11	-	3	8	3	-	-	-	-	57	6	
Всего:																														
В пех. б-на..	30	135	653	1026	85	670	208	129	48	12	16	3	226	560	93	83	55	130	209	33	5	3	3	6	66	962	85	-	-	



# МИНРОТА ПЕХОТНОГО ПОЛКА.

В состав минроты входят: к-р роты, связные, три взвода /два-огневых, один -обеспечения/.  
В состав каждого из огневых взводов входят по три отделения. В одном огневом взводе 3/81 мм минометы, в другом - 3/120 мм минометы. / В некоторых минротах пехотных полков - 6/120 мм минометы в.

В состав каждого из огневых взводов входят:  
К-р взвода, два связных, три минометные отделения;  
в состав минометного отделения входят:  
К-р отделения, группа огневое управления, группа связи,  
К-р минометного расчета, мином. расчет /1 номер - наводчик, 2 номер - пом. наводчика, 3 номер-заряжающий, 4 и 7 номера - подносчики мин/, два повозочных.



## Боевой и численный состав минометного отделения /81 мм/.

Наименование.	Личн.		Вооруж.		Раб. инструм.			Приборы.					Лыжи	Лопаты	Повозк.
	Уч. оф.	Рядов.	ВСЕГО	Винто-вок.	Минометов	Топоров	Лопаты	Кирки	Топоров для корчания	Русская рукавка	Русская рукавка	Дальномер.	Бинжали	Компасы	Жилки
К-р отделения	1	-	1	1	-	1	-	-	-	-	-	-	1	1	1
Группа огнево-го управления	1	3	4	4	-	1	2	1	-	-	1	1	1	4	-
Группа связи...	1	4	5	5	-	1	2	1	1	-	-	-	-	1	5
К-р мином. расч.	1	-	1	1	-	-	-	-	1	1	-	-	-	1	1
Мином. расчет	-	7	7	7	1	2	4	1	-	-	-	-	-	-	7
Повозочные...	-	2	2	2	-	-	-	-	-	-	-	-	-	-	2
<b>ВСЕГО в минометном отделении.....</b>	<b>4</b>	<b>16</b>	<b>20</b>	<b>20</b>	<b>1</b>	<b>5</b>	<b>8</b>	<b>3</b>	<b>2</b>	<b>1</b>	<b>1</b>	<b>1</b>	<b>2</b>	<b>3</b>	<b>18</b>



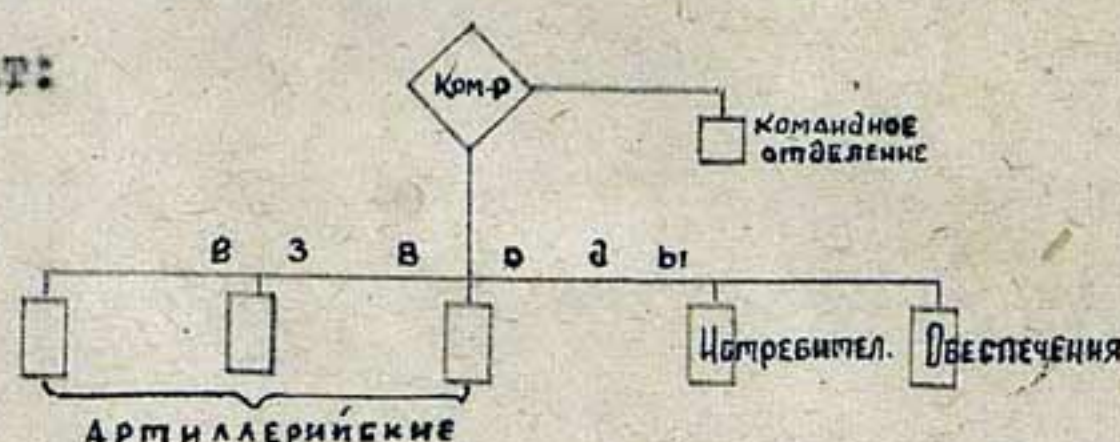
Боевой и численный состав минометной роты полка.

Наименование	Роты				ВООРУЖЕНИЕ: рб. инструм.							ДЛЯ БОЕВЫХ							Средств связи				По возм.
	Офиц.	Унт. оф.	Надм.	С.ТО	Минот. рб.	Минот. рб.	Минот. рб.	Минот. рб.	Минот. рб.	Минот. рб.	Минот. рб.	Рассол. на уст.	Рассол. на уст.	Рассол. на уст.	Рассол. на уст.	Рассол. на уст.	Рассол. на уст.	Рассол. на уст.	Взр. лопат.	Взр. лопат.	Взр. лопат.	Взр. лопат.	
Командир роты	1	-	-	1	-	-	-	-	1	2	-	-	-	-	1	-	-	1	-	1	-	-	-
Связные.	-	-	3	3	3	-	-	-	1	2	-	-	-	-	-	-	-	1	-	2	-	-	-
Отрядной взвод	-	-	-	-	-	-	-	-	-	-	-	-	-	-	-	-	-	-	-	-	-	-	-
120 мм.	-	-	-	-	-	-	-	-	-	-	-	-	-	-	-	-	-	-	-	-	-	-	-
В-р мина взвод	1	-	-	1	-	1	-	-	1	-	-	-	1	-	1	-	-	1	-	1	-	-	-
Связные.	-	-	2	2	2	-	-	-	1	1	-	-	-	-	-	-	-	1	-	1	-	-	-
Три отделения	-	12	57	69	69	-	-	3	15	24	12	6	2	4	1	6	9	-	-	6	6	6	6
Отрядной взвод	-	-	-	-	-	-	-	-	-	-	-	-	-	-	-	-	-	-	-	-	-	-	-
731 мм.	-	-	-	-	-	-	-	-	-	-	-	-	-	-	-	-	-	-	-	-	-	-	-
В-р взвод.	1	-	-	1	-	1	-	-	1	-	-	-	1	-	1	-	-	1	-	1	-	-	-
Связные.	-	-	2	2	2	-	-	-	1	1	-	-	-	-	-	-	-	1	-	1	-	-	-
Три отделения.	-	12	48	60	60	-	-	3	15	24	9	6	2	3	2	6	9	-	-	54	6	6	6
Взвод обеспеч.	-	-	-	-	-	-	-	-	-	-	-	-	-	-	-	-	-	-	-	-	-	-	-
Фельдфебель.	-	1	-	1	-	1	-	-	-	-	-	-	-	-	-	-	1	-	1	1	-	-	-
Унт. оф. по во. об/п.	1	-	-	1	1	-	-	-	-	-	-	-	-	-	-	-	-	1	-	1	-	-	-
Унт. оф. обова и вет.	-	-	-	-	-	-	-	-	-	-	-	-	-	-	-	-	-	-	-	-	-	-	-
службы.....	-	1	-	1	1	-	-	-	-	-	-	-	-	-	-	-	-	1	-	1	-	-	-
Унт. оф. санслужбы	-	1	-	1	-	1	-	-	-	-	-	-	-	-	-	-	-	1	-	1	-	-	-
Санитары.....	-	-	2	2	-	2	-	-	1	1	-	-	-	-	-	-	-	-	-	2	-	-	-
Унт. оф. хозяйст.-к.	-	1	-	1	1	-	-	-	1	-	-	-	-	-	-	-	-	1	-	1	-	-	-
Повозочные.....	-	-	4	4	4	-	-	-	-	-	-	-	-	-	-	-	-	-	-	-	4	4	4
Прочий персонал	-	-	-	-	-	-	-	-	-	-	-	-	-	-	-	-	-	-	-	-	-	-	-
Писарь, сапожн, по- варь.....	-	-	4	4	4	-	-	-	-	-	-	-	-	-	-	-	-	-	-	4	-	-	-
ВСЕГО в миноте:	3	29	122	154	147	7	3	3	35	53	21	12	4	10	3	15	26	5	6	5	15	16	16



## РОТА ИТО ПЕХ. ПОЛКА

В состав роты ИТО пех. полка входят:  
 а/ командное отделение  
 б/ три арт. взвода  
 в/ взвод истребителей танков  
 г/ взвод обеспечения.



а/ В состав командного отделения входят: унтер-офицер по разведке /он же унтер-оф. химзащиты/, связной и водитель мотоцикла

б/ В состав артвзвода входят: к-р взвода, зам.к-р, взвода, 2 связных, 2 артотделения и запасный повозочный.

в/ В состав взвода истребителей танков входят: к-р орудия /он же к-р орудия/, 3 человек расчета орудия /первый номер - стреляющий, второй номер - заправляющий, третий номер - пом. заправляющего, четвертый номер - запасной, пятый номер - наблюдатель, шестой номер - зам.к-р отделения /он же ставший чел. подносчиками снарядов/, седьмой номер - подносчик, восьмой номер - подносчик снарядов/ и 3 повозочных.

г/ В состав взвода обеспечения входят: к-р взвода, зам.к-р взвода, 2 связных, 4 отделения истребителей танков и 2 повозочных.

В состав отделения истребителей танков входят: к-р отделения и бегежей.

д/ В состав взвода обеспечения входят: канцелярия роты /фельдфебель и писарь/, унтер-офицер вооружения и боеприпасов, унтер-офицер санслужбы и отделение обеспечения /унтер-офицер обеспечения, унтер-офицер обоза и ветер. службы, сапожник, 2 повара, 2 портера/.

## Боевой и численный состав роты ИТО пех. полка.

Наименование	Люд.с.			Вооружение				Инструменты				Приметы				Средства передвижения				Повозки	Пехота
	Унт.оф.	Связной	Водитель	Взвод.	Пехот.	Артилл.	ИТО	Лопаты	Кирки	Топоры	Секаторы	Вилы	Лопаты	Вилы	Сред.	Лопаты	Сред.	Лопаты	Сред.		
К-р роты ИТО	1	-	-	1	-	1	-	-	-	-	-	-	1	1	-	-	-	-	1	-	-
Унт.оф. по разв.	-	1	-	1	1	-	-	1	1	-	-	-	1	-	1	-	-	1	-	-	-
Связной	-	-	1	1	1	-	-	-	1	-	-	-	1	-	1	-	-	1	-	-	-
Водит. мотоцикла	-	-	1	1	-	1	-	-	-	-	-	-	-	-	-	1	-	1	-	-	-
Три артвзвода	-	-	-	-	-	-	-	-	-	-	-	-	-	-	-	-	-	-	-	-	-
К-р артвзв.	3	-	-	3	-	3	-	-	-	-	-	-	3	-	-	-	-	3	-	-	-
Зам.к-р артвзв.	-	3	-	-	-	-	-	-	-	-	-	-	-	-	-	-	-	-	-	-	-
6 связных	-	-	6	6	6	-	-	6	6	-	-	-	6	-	-	-	-	6	6	-	-
3 к-ров артотд.	-	6	-	6	-	6	-	6	6	-	-	6	6	-	-	-	-	6	6	-	-
Расчеты пех.ор.	-	-	48	48	36	12	-	6	2	18	6	6	6	-	-	-	-	48	-	-	-
19 повозочных	-	-	19	19	19	-	-	-	-	-	-	-	-	-	-	-	-	-	-	19	19
Взвод истреб. танк	-	-	-	-	-	-	-	-	-	-	-	-	-	-	-	-	-	-	-	-	-
К-р взвода	1	-	-	1	-	1	-	-	-	-	-	-	1	1	-	-	-	1	1	-	-
Зам.к-р взвода	-	1	-	-	-	-	-	-	-	-	-	-	-	-	-	-	-	-	-	-	-
Связные	-	-	2	2	2	-	-	-	-	-	-	-	-	-	-	-	-	2	2	-	-
К-ры четырех отл.	4	-	-	4	4	-	-	4	1	-	-	-	4	-	-	-	-	4	-	-	-
Личный сост. 4 ор.	-	24	24	20	-	4	-	4	12	8	-	-	-	-	-	-	-	24	-	-	-
Повозочник	-	-	2	2	2	-	-	-	-	-	-	-	-	-	-	-	-	-	-	2	2
Взвод обеспечения	-	-	-	-	-	-	-	-	-	-	-	-	-	-	-	-	-	-	-	-	-
Фельдфебель	1	-	-	1	-	1	-	-	-	-	-	-	-	-	-	-	-	1	1	-	-
Писарь	-	1	-	1	1	-	-	-	-	-	-	-	-	-	-	-	-	1	1	-	-
Унт.оф. воор и б/п	1	-	-	1	1	-	-	-	-	-	-	-	-	-	-	-	-	1	1	-	-
Унт.оф. санслужбы	1	-	-	1	-	1	-	-	-	-	-	-	-	-	-	-	-	1	1	-	-
Унт.оф. обеспечен.	1	-	-	1	1	-	-	1	-	-	-	-	-	-	1	-	-	1	1	-	-
Унт.оф. обоза и вет.	-	1	-	1	1	-	-	-	-	-	-	-	-	-	-	-	-	-	-	-	-
службы	-	-	-	-	-	-	-	-	-	-	-	-	-	-	-	-	-	-	-	-	-
Повара	-	-	2	2	-	-	-	-	-	-	-	-	-	-	-	-	-	-	-	-	2
Портера	-	-	-	-	-	-	-	-	-	-	-	-	-	-	-	-	-	-	-	-	-
Прочий персонал	-	-	-	-	-	-	-	-	-	-	-	-	-	-	-	-	-	-	-	-	-
/повара, сапожник/	-	-	3	3	3	-	-	-	-	-	-	-	-	-	-	-	-	-	-	3	-
ВСЕГО в роте ИТО	5	20	109	134	100	20	14	6	16	35	14	6	11	25	12	2	1	20	111	21	21

ПРИМЕЧАНИЕ: Взвод истребителей танков используется в качестве стрелкового подразделения.



Штаб полка.

В состав штаба полка входят: командный отдел /адъютант штаба, офицер связи, офицер по разведке, офицер химслужбы, офицер просвещения, пастор / и интендантский отдел /начальник обеспечения, офицер по вооружению, оружейный мастер, офицер обеспечения, 2 врача, ветеринарный врач.

Всего в штабе полка - 10 человек /12 офицеров, 1 унтер-офицер, вооружение - 10 пистолетов, снаряжение 18 пар лыж. Количество верховых лошадей и велосипедов не установлено.

Штабная рота полка.

В состав штабной роты полка входят: к-р роты и пять взводов:

- а/ командантский взвод,
- б/ егерский взвод
- в/ взвод связи
- г/ саперный взвод
- д/ взвод обеспечения.

входят:

а/ В состав командантского взвода: 6 писарей /4 унтер-офицера, 2 рядовых/, 6 связных - самострелов, они же - группа ЦКО /1 унтер-офицер, 5 рядовых/, 3 конных связных, 4 офицера связи, 2 шорера, 1 водитель мотоцикла.

Всего в командантском взводе 22 человека /4 офицера, 5 унтер-офицеров, 10 рядовых/.

Вооружение: 17 винтовок, 5 пистолетов. Средства передвижения - 18 пар лыж, 7 верховых лошадей, 6 велосипедов, 2 автомашины, 1 мотоцикл.

б/ В состав егерского взвода входят: к-р взвода, зам.к-р взвода, 2 связных, похозяйный, 3 егерских отделения /в каждом из отделений: 1 унтер-офицер и 3 егеря/

Всего в егерском взводе 32 человека /1 офицер, 4 унтер-офицера, 26 рядовых/.

Вооружение: 25 винтовок, 1 пистолет, 3 автомата. Средства передвижения - 31 велосипед, 31 пара лыж. Транспорт - 1 лошадь, 1 повозка.

в/ В состав взвода связи входят: к-р взвода, зам.к-р взвода, техник связи, 4 отделения телефонной связи /1 унтер-офицер и 3 связистов в каждом / радиоотделение /5 унтер-офицеров и 15 связистов/, 3 похозяйных/.

Всего во взводе связи: 33 человек /1 офицер, 12 унтер-офицеров, 20 рядовых/. Вооружение: 37 винтовок, 1 пистолет. Средства передвижения - 31 велосипед, 30 пар лыж. Транспорт: 3 повозки, 3 лошадей.

г/ В состав саперного взвода входят: к-р взвода, зам.к-р взвода, 4 саперных отделения /по одному унтер-офицеру и 3 саперов в каждом/, 2 шорера, 3 похозяйных, склад инженерного имущества /обслуживается четырьмя унтер-офицерами - кладовщиками и 9 похозяйными/.

Всего в саперном взводе 56 человек /1 офицер, 9 унтер-офицеров, 46 рядовых/. Вооружение: 50 винтовок, 1 пистолет. Средства передвижения: 42 пары лыж, 10 велосипедов. Транспорт - 12 повозок, 12 лошадей, 12 груз. автомашин.

В состав взвода обеспечения входят: фельдфебель штаба, унтер-офицер обеспечения, 2 отделения обеспечения.



В первое отделение обеспечения входят: каптенармус, 2 повара, 1 повар.

Во второе отделение обеспечения входят: унтер-офицер по вооружению и боеприпасам, унтер-офицер санслужбы, унтер-офицер вельмеханик, гелмеханик, унтер-офицер обоза и вет. службы, унтер-офицер кузнец, 2 поваря.

Всего во взводе обеспечения 14 человек /7 унтер-офицеров, 7 рядовых/.

Вооружение - 10 винтовок, 4 пистолета. Средства передвижения - 11 пар лыж, 5 велосипедов. Транспорт: 3 груз. автомашины.

Всего в штабной роте полка 198 чел /8 офицеров, 67 унтер-офицеров 143 рядовых/.

Вооружение: 175 винтовок, 12 пистолетов, 6 автоматов.

Средства передвижения: 7 верх. лошадей, 3 велосипеда, 163 пар лыж.

Транспорт: 7 груз. автомашин, 1 мотоцикл, 21 лошадей, 21 повозок.

#### Транспортная колонна полка.

В состав транспортной колонны входят: начальник колонны, 4 транспортных отделения /по 1 унтер-офицеру и 9 повозочных в каждой, отделение обеспечения/ унтер-офицер обеспечения, унтер-офицер обоза и вет. службы, унтер-офицер санслужбы и Н.с., сапожник, повар, 3 повозочных.

Всего в транспортной колонне 49 человек. /5 унтер-офицеров, 44 рядовых/.

Вооружение: 45 винтовок, 4 пистолета.

Средства передвижения: 4 велосипеда, 10 пар лыж.

Транспорт: 39 повозок, 39 лошадей.



# ПЕХОТНЫЙ ПОЛК

В состав пехотного полка входят: к-р полка, штаб, 3 пехотных б-на, минрота, рота ИТО, штабная рота, транспортная колонна.



## Боевой и численный состав пехотного полка.

Наименование	Люддей				Вооружения										Средств. перемещ.								Транспорт.	
	Служеб.	Унт. оф.	Рядовых	ВС ИТО	Кинж. вок.	Пистолет. то Б.	Автомат. тов.	П.	Ст. пул.	ПТР.	Мин. мет.		ИТО мм.	Вел. колес.	Велос. педов.	У. ж.	Груз. авт. томаты	Мототанк. лог.	Лошад. лог.	Повозок.				
											31 мм	120 мм												
К-р полка.....	1	-	-	1	-	1	-	-	-	-	-	-	-	1	-	1	-	-	-	-				
Штаб.....	12	1	-	13	-	13	-	-	-	-	-	-	-	2	18	-	-	-	-	-				
3 пех. б-на.....	90	414	2574	3078	2610	624	337	144	36	48	9	-	-	18	193	2769	-	-	255	255				
Минрота.....	3	29	122	154	147	7	-	-	-	-	3	-	-	6	5	135	-	-	16	16				
Рота ИТО.....	5	20	109	134	106	20	14	-	-	-	-	-	6	2	20	111	2	1	21	21				
Штабная рота....	8	37	148	193	175	12	6	-	-	-	-	-	-	7	33	168	7	1	21	21				
Транспорт. кол....	-	8	41	49	45	4	-	-	-	-	-	-	-	-	4	10	-	-	39	39				
ВС ИТО в пех. полку	119	509	2994	3622	2477	631	407	144	36	48	12	3	6	24	210	3202	9	2	352	352				

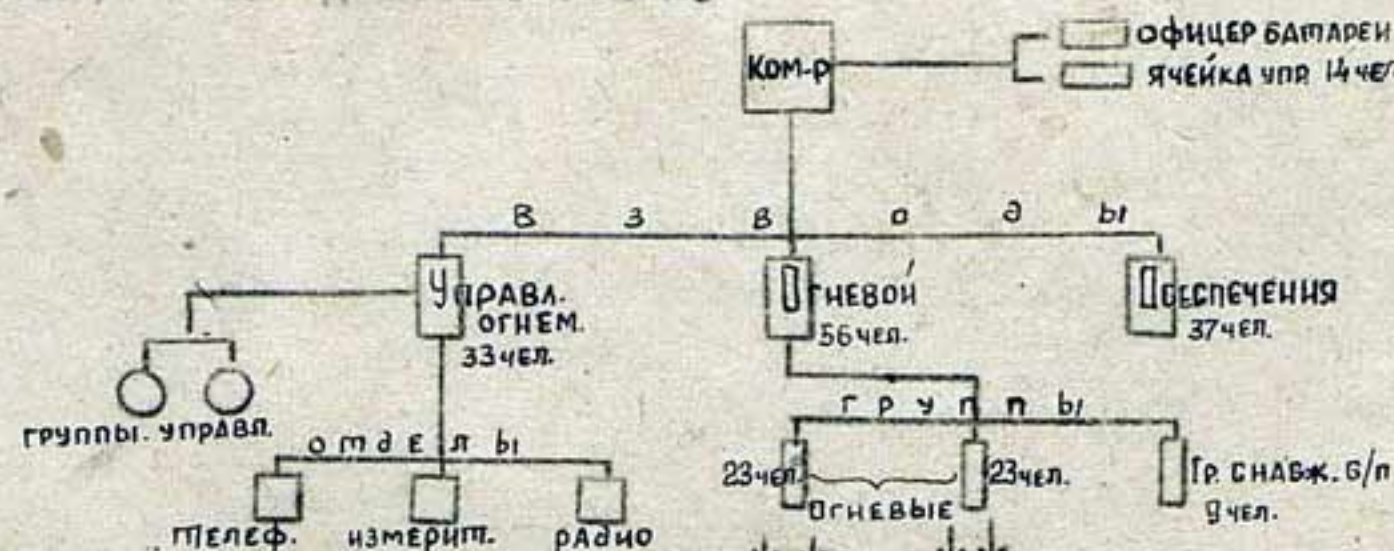
ПРИМЕЧАНИЕ: Данные о наличии полковой артиллерии нет



## ОРГАНИЗАЦИЯ, ОБОРУДОВАНИЕ И ЧИСЛЕННЫЙ СОСТАВ АРТ. ПОЛКА ПЕХ. ДИВИЗИИ.

## Арт. батарея / на конной тяге /.

В состав арт. батареи входят: к-д батареи, офицеры батареи, ячейка управления / вычислители, связные, радисты и телефонисты /, взвод управления огнем / две группы управления огнем, измерительная группа, группа радистов и группа телефонистов, огневой взвод / две огневые группы и группа снабжения боеприпасами / и взвод обеспечения.



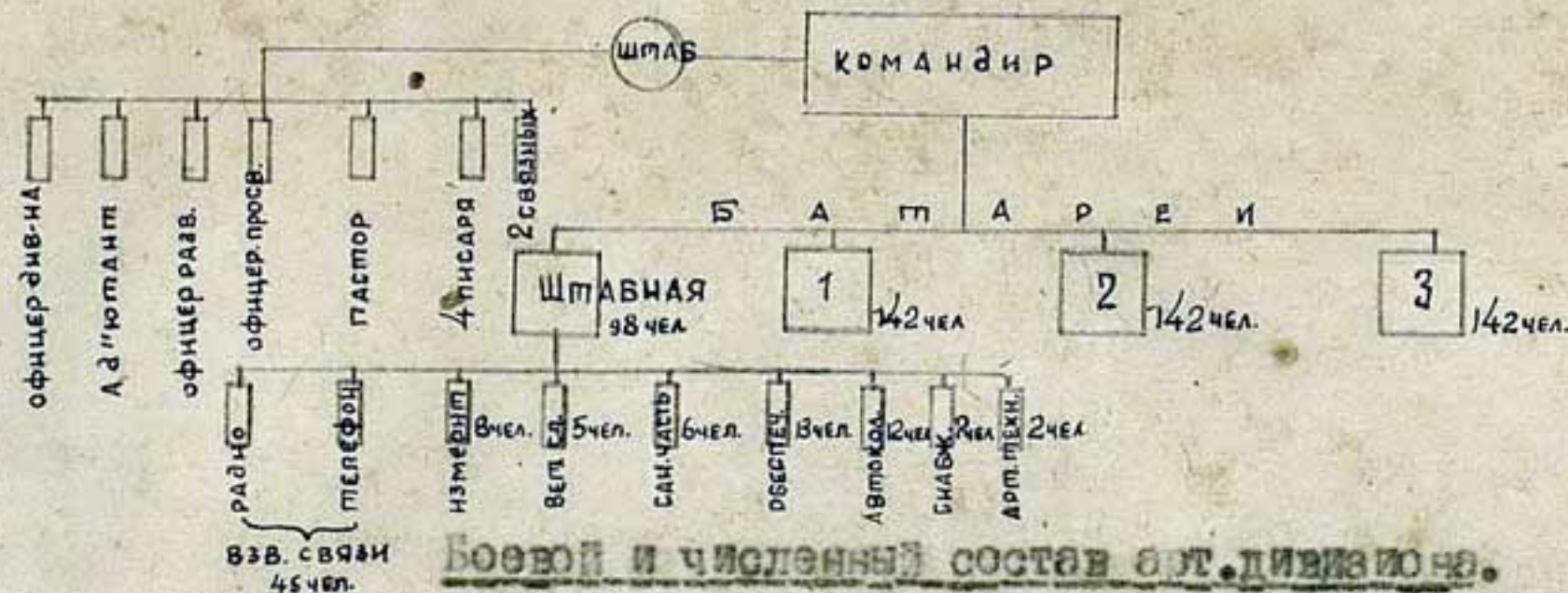
## Боевой и численный состав арт. батареи.

Наименование	Личный состав				Оборудование				Приборы									
	Связь	Упр.	Офф.	Радисты	Всего	Винт.	Вок.	Автом.	Пистол.	Ору-	Винт.	Дальн.	Мер.	Винт.	Лей.	Комп.	Стеж.	Измер.
К-д батареи	1	-	-	1	-	-	-	1	-	-	-	-	-	-	-	-	-	-
Офицер батареи	1	-	-	1	-	-	-	1	1	-	-	-	-	-	-	-	-	-
Ячейка управления	-	1	4	4	4	4	-	-	-	-	-	-	-	-	-	-	-	-
Радисты	-	1	4	4	4	4	-	-	-	-	-	-	-	-	-	-	-	-
Телефонисты	-	1	4	4	4	4	-	-	-	-	-	-	-	-	-	-	-	-
Вычислители	-	2	2	2	2	2	-	-	-	-	1	-	-	1	-	-	1	-
Связные.....	-	1	2	2	2	2	-	-	-	-	-	-	-	-	-	-	-	-
Взвод упр. огнем.	2	4	4	10	6	2	2	-	2	2	4	4	1	-	-	-	-	-
Две группы упр. огн.	-	1	12	13	13	-	-	-	-	-	-	-	-	-	-	-	-	-
Группа телефонист.	-	1	5	6	6	-	-	-	-	-	-	-	-	-	-	-	1	1
Измерительная группа	-	1	3	4	4	-	-	-	-	-	-	-	-	-	-	-	-	1
Группа радистов....	-	-	-	-	-	-	-	-	-	-	-	-	-	-	-	-	-	-
Огневой взвод:	1	6	40	47	47	1	1	4	-	-	-	-	-	-	-	-	-	24
Две огн. группы	-	2	8	9	9	-	-	-	-	-	-	-	-	-	-	-	-	8
Группа снабж. б/п..	-	7	20	27	25	1	-	-	-	-	-	-	-	-	-	-	-	25
Взвод обеспечения	-	-	-	-	-	-	-	-	-	-	-	-	-	-	-	-	-	-
Всего в батарее:	5	26	111	142	134	5	5	4	2	4	5	1	1	2	2	57	-	-



# А Р Т. Д И В И З И О Н.

В состав арт. дивизиона входят: к-р д-на, штаб / офицер д-на, зль"штат, офицер разв. офицер просвещения, пестор, 4 писаря, 2 связных, штабная батарея / к-р роты, группа снабжения, измерит., группа, взвод связи, автоколонна, группа обеспечения, санчасть, ветчасть, группа обеспечения, арт. техники / и 3 арт. батареи.



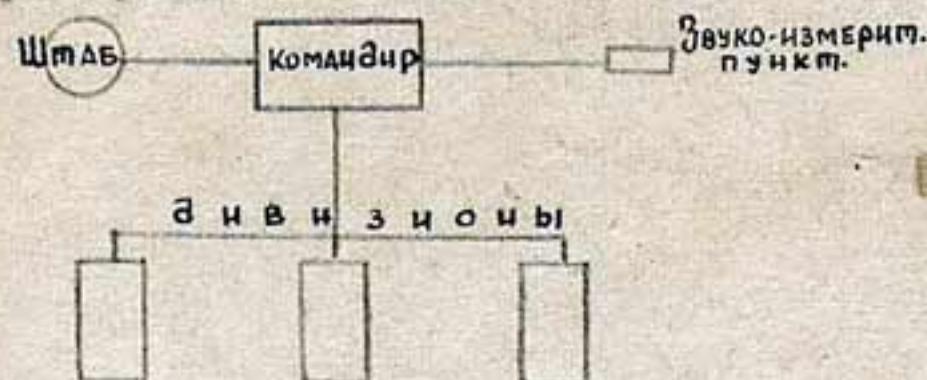
Боевой и численный состав арт. дивизиона.

Наименование	Л ю д е й				В о о р у ж е н и я				П р и б о р ы							Т р а н с п . с в е т о т е х				
	Обще- юв.	унтер- офиц.	рядовых.	В С Е Г О	Винто- вок.	Авто- моб.	пестор- лов	Сред- ств.	Бус- соль.	Измерит. меюв.	Винто- лей.	Комп. сов.	Стереос- трупы	Измерит. лент.	Измерит. лент.	Генер.	Лопат.	Груз. автом.	Легк. автом.	Средн. автом.
К-р дивизиона	1	-	-	1	-	-	1	-	-	-	1	1	-	-	-	-	-	-	-	-
Штаб дивизиона	5	2	4	11	6	-	5	-	-	-	2	2	-	-	-	-	-	-	-	-
Штабная батарея	8	15	75	98	8	5	10	-	1	-	1	-	-	1	2	1	15	10	2	1
3 арт. батареи	15	78	363	426	406	15	15	12	9	6	12	15	6	6	6	6	171	-	-	-
В С Е Г О в див-не:	29	95	412	536	491	20	31	12	10	6	16	18	8	4	5	7	184	10	2	1



АРТ ПОЛК НЕЗОТНОЙ ДИВИЗИИ /на конной тяге/.

В состав арт-полка входят: штаб полка /строевая часть, разведывательная часть, хозяйственная часть/, звукоизмерительный пункт, три арт. дивизиона.



Боевой и численный состав арт. полка.

Наименование.	Л и ч н о с т ь				В о о р у ж е н и е				Т р а н с п о р т			
	Офф. док.	Унт. офиц.	Лейт. хл.	ВСЕГО	Емко. вок.	Авто-матов	Писто-летов	Осу-пел.	Транс-порт.	Груз. автом.	Петров. автом.	Самит. автом.
Штаб полка	6	3	15	29	15	-	7	-	19			
Звукоизм. пункт	?	?	?	50								
3 арт. д-на	37	235	1236	1608	1473	60	93	36	552	30	6	3
Полковой обоз	?	?	?	?								
ВСЕГО в арт. полку	93	296	1251	1637	1488	60	100	36	571	30	6	3

+/ Без личного состава и транспорта полкового обоза.

ПРИМЕЧАНИЕ: В связи с недостатком в арт. вооружении и наличием орудий разных систем и калибров, типовой организации в артиллерийских полках нет.

Напр., в 18 ап 14 пл 1 и 2 дивизионы имеют на вооружении 75 мм пушки.

3 д-н две батареи 155 мм гаубиц и одну батарею 107 мм пушек, в 14 ап 6 пл 1 и 3 дивизионы имеют гаубицы калибра 155 мм, 2 д-н имеет две батареи 75 мм пушек и одну батарею 122 мм гаубиц.



## Организация, вооружение и численный состав саперного б-на

### Саперное отделение.

В состав саперного отделения входят: к-р отделения, унтер-офицер и 3 рядовых саперов. На вооружении имеется 2 автомата и 7 винтовок. Из панцевого инструмента отделение имеет: 3 саперных лопаты, 3 топора, пилу и ножницы для резки проволоки.

### Саперный взвод.

В состав саперного взвода входят: к-р взвода - офицер, пом. к-ра взвода - унтер-офицер, 2 связных к-ра взвода и 4 отделения. Всего во взводе: 1 офицер, 5 унтер-офицеров и 34 рядовых. На вооружении имеет: 1 пистолет, 3 автомата, 31 винтовка. Из панцевого имущества взвод имеет: 9 саперных лопаты, 9 топоры, 3 пилы и 3 пары ножниц для резки проволоки.

### Взвод обеспечения саперной роты.

В состав взвода обеспечения саперной роты входят: к-р взвода /фельдфебель/, писарь, 2 связных, кладовник склада продовольствия - унтер-офицер, 2 повара - рядовых, 2 кладовника склада обмундирования - 1 унтер-офицер и 1 рядовой, 3 кладовника склада имущества - унтер-офицер и 2 рядовых, отделение конного транспорта - унтер-офицер и 3 рядовых повозочных, отделение автотранспорта /унтер-офицер и 10 чел. шоферов/, сапожник и кузнец. Всего во взводе обеспечения 34 чел, из них 6 унтер-офицеров и 28 рядовых.

Вооружение - 5 пистолетов и 29 винтовок.

### САПЕРНАЯ РОТА.

В состав саперной роты входят: к-р роты, связной, 3 саперных взвода и взвод обеспечения.

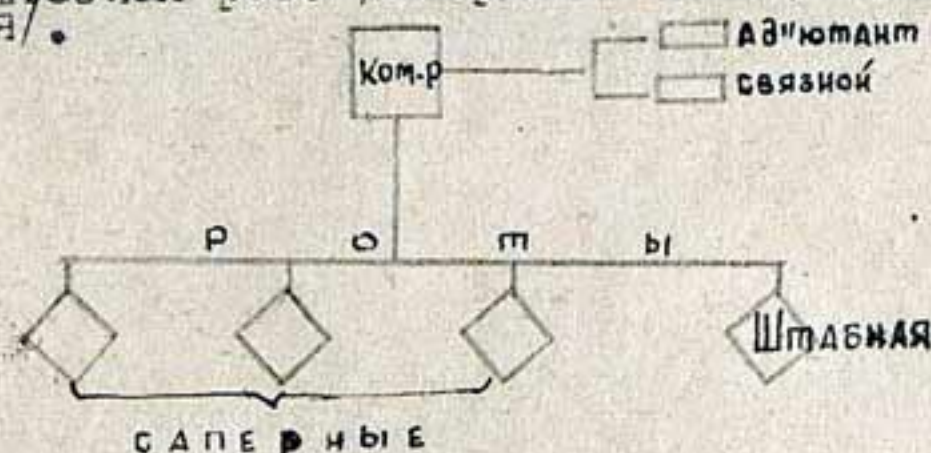
### Боевой и численный состав саперной роты.

Наименование	Л и ч и с л о				Вооружение			
	Офиц.	Унт.о	Рядов.	Итого	Винт.	Автом.	Пист.	Итого
К-р роты	1	-	-	1	-	-	-	1
Связной к-ра	-	-	1	1	-	-	-	1
3 саперн. взвода	3	5	102	120	93	24	-	117
Взвод обеспечен.	-	6	28	34	29	-	-	57
<b>Итого в роте</b>	<b>4</b>	<b>21</b>	<b>131</b>	<b>156</b>	<b>122</b>	<b>24</b>	<b>10</b>	<b>156</b>



## САПЕРНЫЙ БАТАЛЬОН.

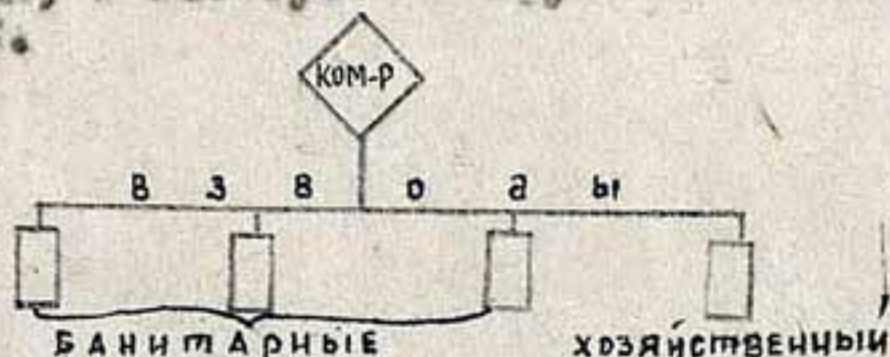
В состав саперного б-на входят: адъютант, связной к-ва, три саперных роты и штабная рота /егерский взвод, прожекторный взвод и взвод обеспечения/.



Наименование	Л Ю Д О И				Восстановление и трансп.				
	Спец. рота	Инжен. рота	Авто-от.	Пех.	Авто-от.	Авто-от.	Авто-от.	Авто-от.	Авто-от.
Ком-р б-на	1	1	1	1	1	1	1	1	1
Адъютант	1	1	1	1	1	1	1	1	1
Связной к-ва	1	1	1	1	1	1	1	1	1
Штабная рота	8	12	85	100	95	72	30	24	18
3 сеп. роты	12	68	398	468	368	72	30	24	18
Всего в сеп. б-не.	17	75	479	571	461	72	38	30	20

## САН. РОТА ДИВИЗИИ.

В состав сан. роты входят: 6 санитара, ховзвод и 7 автомашин /6 санитарных, 1 автобус и 3 грузовых машины/ Численность роты - 140 человек.



## САНАТОРИЯ ДИВИЗИИ.

до 40 автобусов. Численность 120 человек.

## ДИВИЗИОННЫЙ ПОЛЕВОЙ ГОСПИТАЛЬ.

Дивизионный полевой госпиталь имеет два отделения: одно для лечения легко-раненых и второе для лечения тяжело раненых и больных. Из второго отделения раненых и больных обычно направляют для последующего лечения в тыловые госпитали. Полевой госпиталь рассчитан на прием 60 чел. раненых и больных.

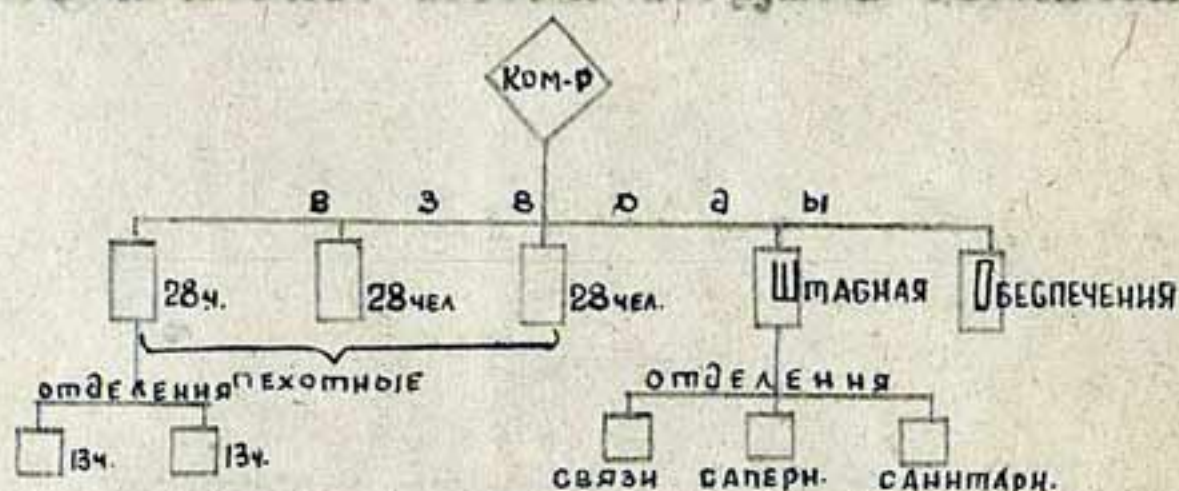


### РОТА П Л ДИВИЗИИ.

В состав роты П Л в входят: дымовый взвод и взвод лег-  
зации. Численность роты до 150 чел./данные требуют уточнения/.

### РАЗВЕД-ДИВЕРСИОННАЯ РОТА ДИВИЗИИ.

В состав развед-диверсионной роты входят: к-р роты, три пе-  
хотных взвода, штабной взвод /отделения связи, саперное, санитар-  
ное/ и взвод обеспечения /фельдфебель роты, унтер-офицер оружей-  
ник, капитанармус, кладовщик, писари, два повара и поваро-  
чные./ Численность роты - до 140 человек.  
Половина личного состава вооружена автоматами.



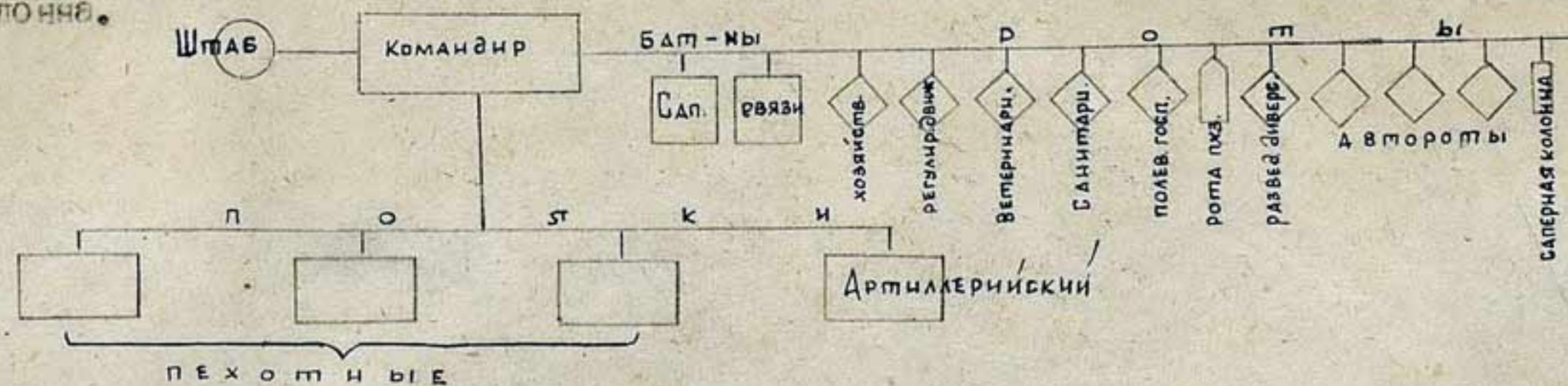
### АВТО-ТРАНСПОРТ ДИВИЗИИ.

В состав пехотной дивизии входят: три автороты.  
Численный состав автороты 64 шофера, 80 ремонтных рабочих  
и хозяйственные подразделения.  
Всего - 146 человек.  
В автороте - 32 автомашин..



# ПЕХОТНАЯ ДИВИЗИЯ.

В состав пехотной дивизии входят: К-р дивизии, штаб, три пехотных полка, артполк, саперный б-н, батальон связи, хозяйственная рота, рота регулирования движения, ветеринарная рота, санитарная рота, санавторота, полевой госпиталь, рота химзащиты, разведдиверсионная рота, три автороты и саперная колонна.



## Боевой и численный состав пехотной дивизии.

Наименование	Личный состав				Вооружение										Средства передвижения									
	Офиц. рот.	Унтер-офиц.	Рядовых	Всего	Винтов. рог.	Пистолетов	Автоматов	РП	Стан. пул.	ПТР	Мин. 81 мм.	Мин. 120 мм.	Мин. 120 мм.	Сред. рог. калибр.	Верх. ло. пехот.	Велос. пехот.	Лыж.	Груз. автомаш.	Легк. автомаш.	Автомоб. сов.	Мотоцикл. лог.	Лошадей		
К-р дивизии	1	-	-	1	-	1	-	-	-	-	-	-	-	-	1	-	1	-	1	-	-	-	-	
Штаб дивизии	31	20	62	113	74	45	-	-	-	-	-	-	-	-	20	25	50	2	2	-	4	13	13	
Три пех. полка	357	1528	8982	10867	7431	2043	1221	432	103	144	36	9	18	-	102	930	9606	27	?	?	6	1056	1056	
Арт. полк.	95	295	1251	1641	1433	100	60	-	-	-	-	-	-	36	-	-	?	30	6	3	?	571	?	
Саперн б-н.	17	75	479	571	461	38	72	-	-	-	-	-	-	-	-	-	-	20	-	-	-	30	30	
Б-н связи.	16	33	404	503	432	26	-	-	-	-	-	-	-	-	-	90	410	6	-	-	4	94	84	
хоз. рота...	4	20	105	129	120	9	-	-	-	-	-	-	-	-	-	15	29	5	-	-	-	18	17	
Рота. рег. движ.	5	22	143	170	153	12	-	-	-	-	-	-	-	-	-	46	31	7	-	-	2	43	43	
Ветеринар. рота	5	11	34	100	31	19	-	-	-	-	-	-	-	-	-	8	37	-	-	-	-	105	25	
Санитарная рота	?	?	?	140	?	?	-	-	-	-	-	-	-	-	-	-	-	8	-	4	-	-	-	
Санавторота.	?	?	?	120	?	?	-	-	-	-	-	-	-	-	-	-	-	-	-	40	-	-	-	
Полев. госпит.	?	?	?	50	?	?	-	-	-	-	-	-	-	-	-	-	-	-	-	-	-	-	-	
Рота пхз	?	?	?	140	?	?	-	-	-	-	-	-	-	-	-	-	-	-	-	-	-	-	-	
разведдиверс. юта.	5	16	109	130	35	5	55	?	-	-	-	-	-	-	-	-	130	-	-	-	-	-	-	
Три автороты	6	30	402	438	402	36	-	-	-	-	-	-	-	-	-	-	-	96	-	-	-	-	-	
Саперная колонна.	-	2	13	20	20	-	-	-	-	-	-	-	-	-	-	-	-	20	-	-	-	-	-	
Всего в дивизии.	540	2105	12039	15183	10432	2332	1413	432	103	144	36	9	18	36	123	1109	10344	216	9	47	16	1935	1273	

+/В настоящее время в дивизии имеется ряд дивизий двухполкового состава /1,4,6 и 14 пд; в 1 и 14 пд от третьих полков осталось по одному б-ну/.

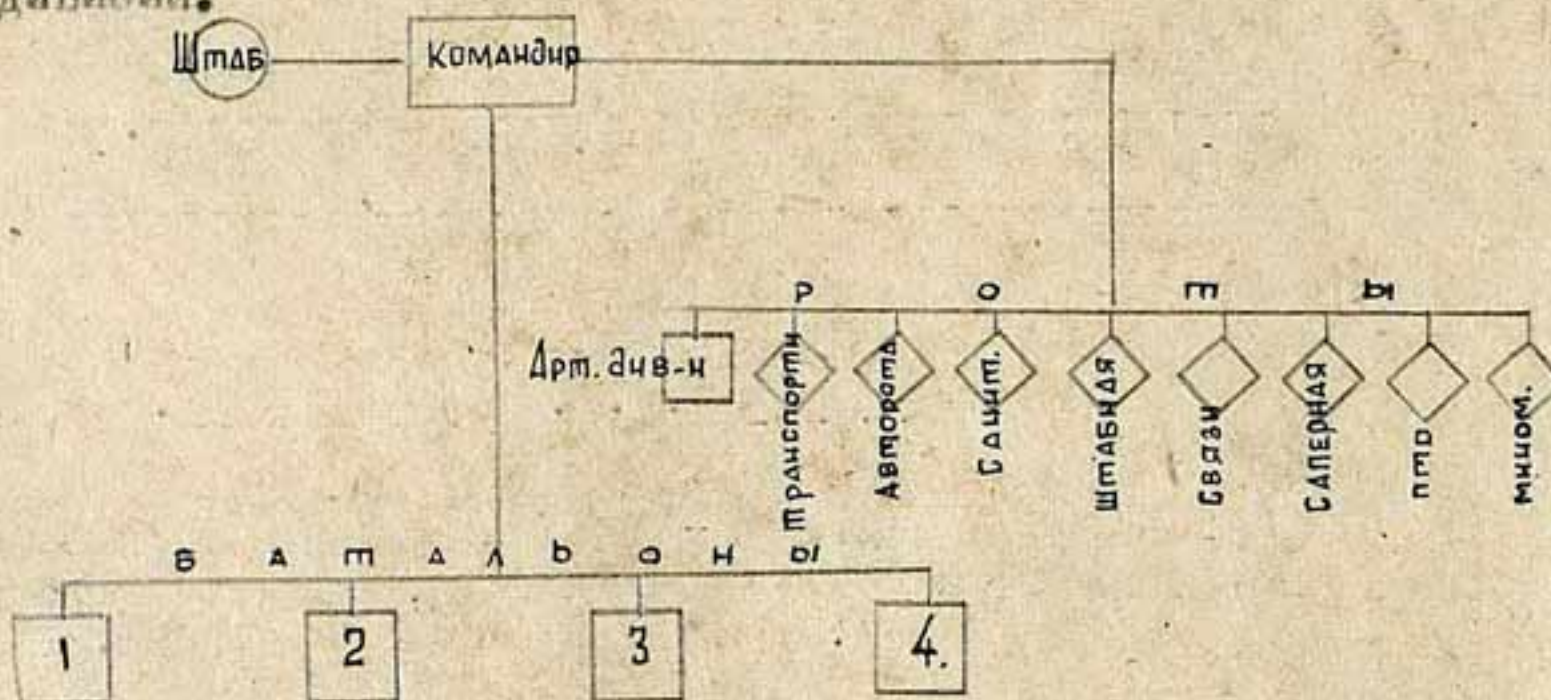
++/ данные неполные



## ПЕХОТНАЯ БРИГАДА.

В состав пехотной бригады входят: к-р бригады, штаб, 4 пех. батальона, арт. дивизион, минометная рота, рота ПТО, саперная рота, рота связи, штабная рота, санитарная рота, авторота и транспортная рота.

Пехотные б-ны бригады ничем не отличаются от пехотных б-нов полков пех. дивизий.



## Организация штабной роты пех. бригады.

В состав штабной роты входят: к-р роты, егерский взвод, взвод обеспечения, отделение связных, санитарное, группа военной полиции и взвод ПХЗ.



## Егерский взвод штабной роты.

В состав егерского взвода входят: к-р взвода, его помощник, 2 связных и 4 егерских отделения.





Наименование	Л ю д е й.				Вооружение.		
	Офиц- эр.	Унтер- Офиц.	Рядо- вых.	ВСЕГО	Винто- вок.	Писто- летов.	Авто- матов.
К-р взвода	1	-	-	1	-	1	1
Пом.к-ра взв.	-	1	-	1	-	-	1
2 связных	-	-	2	2	2	-	-
4 отделения	-	4	24	28	16	-	12
ИТОГО во взводе	1	5	26	32	18	1	14

#### Взвод П.х.З. штабной роты.

Численный состав взвода П.х.З. - 15 человек, из них 1 офицер, /к-р взвода и н-к химслужбы бригады/, 2 унтер-офицера и 12 солдат. К-р взвода вооружен пистолетом, остальные винтовками.

Вооружение: 1 пистолет и 14 винтовок.

#### Взвод обеспечения штабной роты.

В состав взвода обеспечения штабной роты входят: фельдфебель /к-р взвода/, 3 унтер-офицера, 15 повозочных, 2 повара, саночник, кладовщик прод.склада, писарь, связной и 10 чел. солдат, обслуживающих склады.

Всего во взводе 35 чел /4 унтер-офицера и 31 рядовой/. Все вооружены винтовками.

#### Отделение связных штабной роты.

В состав отделения связных входят 10 чел, из них один унтер-офицер.

Вооружение: 2 автомата и 8 винтовок.

#### Группа военной полиции штабной роты.

В состав группы военной полиции входит 13 человек, из них 2 унтер-офицера и 11 рядовых.

Вооружение имеет: 2 пистолета и 11 винтовок.

#### Сан.отделение штабной роты.

В состав сан.отделения входят 5 чел. Санитаров, из них 1 унтер-офицер и 4 рядовых.

Вооружение: 5 пистолетов.



Боевой и численный состав штабной роты.

Наименование	Личный состав				Вооружение		
	Офиц.- рот.	Учт.- рот.	Личный	Итого	Винт.- рот.	Чистого тог.	Автомат.
Н-р роты.....	1	-	-	1	-	1	-
Старш. взвод..	1	5	26	32	18	1	14
Взвод ПХЗ.....	1	2	12	15	14	1	-
Взвод. обеспечения	-	4	31	35	35	-	-
Отделен. связных	-	1	9	10	3	-	2
Сам. отделение	-	1	4	5	-	5	-
Группа военной полицей.....	-	2	11	13	11	2	-
<b>Итого в роте:</b>	<b>3</b>	<b>15</b>	<b>96</b>	<b>111</b>	<b>36</b>	<b>10</b>	<b>16</b>

Автомата пех. бригады.

В автомате имеется 50 автоматов, из них до 10 легких.  
Личный состав - до 70 чел.  
Вооружение - винтовки, Н-р роты - офицер.



Численный и вооруженный состав пехотной бригады.

Наименование	Л ю д и				В о о р у ж е н и я										Т р а н с п о р т			
	Обще- сов.	Унтер- офицеров	Рядо- вых.	ВСЕГО	Винто- вок.	Истоде- тов.	Автом.- матов.	Р П	Стан. пулем.	П Т Р	Мином. 81 мм.	Мином. 120 мм.	127 мм.	Сред- ний.	Груз. автомаш.	Легков. автомаш.	Лопатей	:
Н-р бригады	1	-	-	1	-	1	-	-	-	-	-	-	-	-	-	-	-	-
Штаб.....	17	8	6	31	6	25	-	-	-	-	-	-	-	-	-	-	18	-
4 пех.б-на..	120	552	3432	4104	2716	332	516	192	48	64	12	-	-	-	4	2	340	-
Арт.д-н.....	29	95	412	536	491	31	20	-	-	-	-	-	-	12	10	2	184	-
Минметн. рота	3	29	121	153	156	7	-	-	-	-	-	6	-	-	-	-	16	-
Рота ПТО.....	5	20	109	134	100	20	14	-	-	-	-	-	6	-	-	-	21	-
Санитарная рота	4	21	121	156	122	10	24	-	-	-	-	-	-	-	?	-	-	-
Рота связи	?	?	?	130	170	10	?	?	-	-	-	-	-	-	-	-	-	-
Штабная рота	3	15	98	111	86	10	16	-	-	-	-	-	-	-	-	-	-	-
Санрота.....	?	?	?	140	?	?	?	-	-	-	-	-	-	-	-	-	-	-
Автом. рота.....	1	?	?	70	69	1	-	-	-	-	-	-	-	-	40	10	-	-
Транспортная рота.....	3	20	105	128	120	90	-	-	-	-	-	-	-	-	8	12	84	-
<b>ВСЕГО в пех.бри- гаде.....</b>	<b>136</b>	<b>760</b>	<b>4419</b>	<b>5754</b>	<b>4066</b>	<b>1037</b>	<b>590</b>	<b>192</b>	<b>48</b>	<b>64</b>	<b>12</b>	<b>6</b>	<b>6</b>	<b>12</b>	<b>58</b>	<b>15</b>	<b>668</b>	<b>-</b>



# ОТДЕЛЬНЫЕ ПЕХОТНЫЕ И ПОГРАН-ЕГЕРСКИЕ Б-НЫ.

По своей организации, вооружению и численному составу отдельные пешие и погран-егерские б-ны, несущие охрану флангов на направлениях Карельского фронта, не отличаются от б-нов пеших полков /см. схему организации, боевой и численный состав пешего б-на, стр. 12... /

Отдельным б-нам придается следующие средства: от взвода до роты ПТО, до минроты пех. полка, один-два артвзвода пех. орудий /до 4/75 мм орудий/.

Некоторые отдельные б-ны носят название "погран-егерских" в связи с тем, что в состав их при организации вошли отдельные погран-егерские роты.

В составе финских частей на Кар. фронте не отмечаются отдельные самокатные б-ны /с 1942 г./ и отдельные легкие отряды /со второй половины 1942 г./ эти подразделения следует считать расформированными.

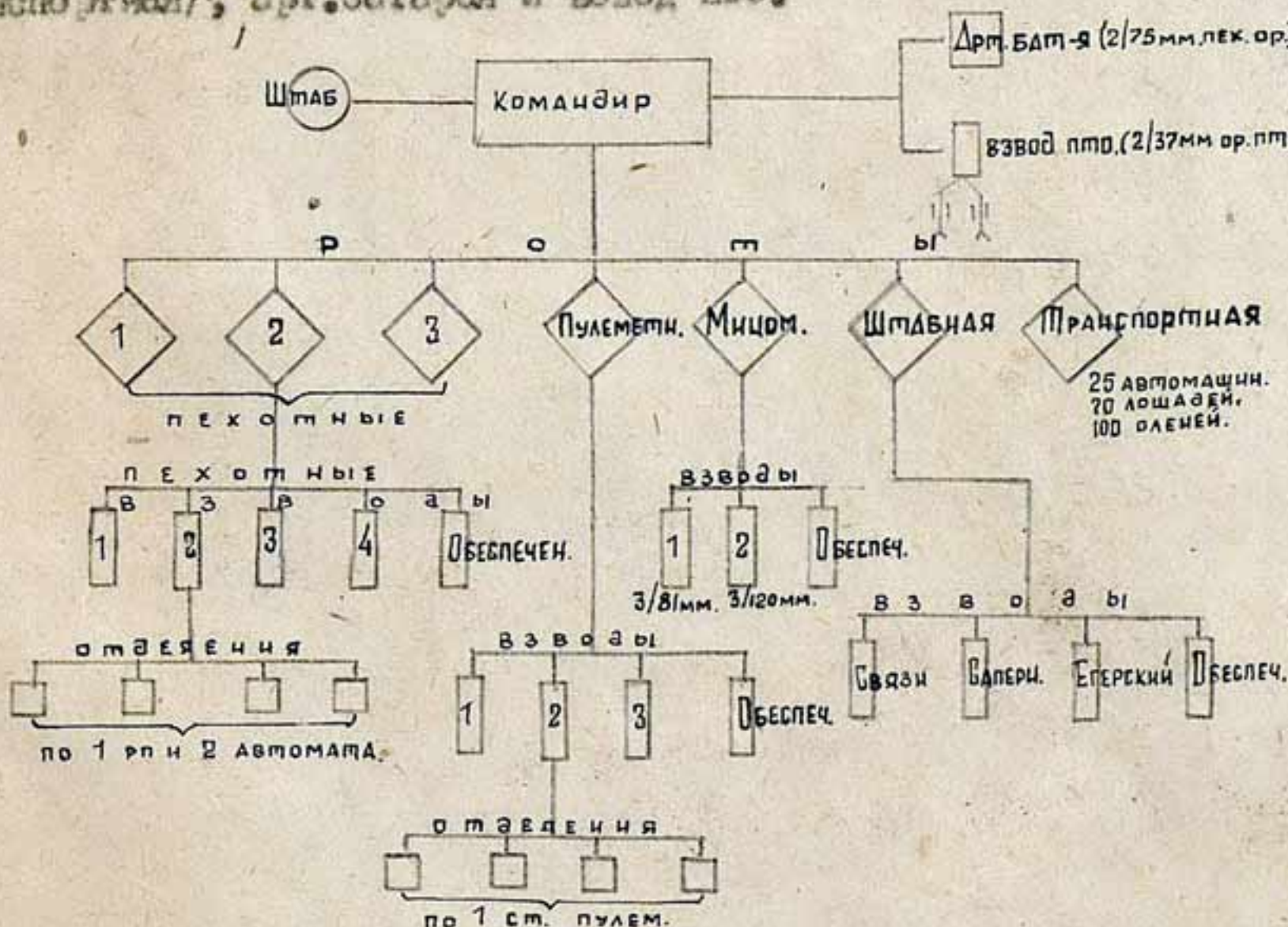
## Организация, вооружение и численный состав отд. отряда "Петсамо"

Отдельный отряд "Петсамо", несущий гарнизонную службу в стыке между Мурманским и Кандалакшским направлениями, отличается от обычных отдельных отрядов и б-нов наличием транспортной и минометной рот.

Включение транспортной роты в состав отряда объясняется растянутостью коммуникаций и значительной отдаленностью гарнизона от тыловых баз.

Минрота не придана, а включена в состав отд. отряда в связи с тем, что отряд постоянно действует в отрыве от других войсковых частей.

В состав отдельного отряда "Петсамо" входят: командир б-на, штаб б-на, 7 рот /6 пеших, пулеметная, минометная, штабная, транспортная/, арт. батарея и взвод ПТО.





## Боевой и численный состав отд.отряда "Петсамо".

Наименование подразделений.	Л ю д е й				В о о р у ж е н и е										Т р а н с п . с р е д с т в а			
	Оффе- роф.	Унтер офиц.	Рядо- вые.	Всего.	Пистол.	Винто- вок.	Автомат. тов.	Р П	Станк. пул. у.	Мином. 31 мм.	Мином. 120 мм.	Мином. 82 мм.	Ср. 75 мм.	Олени	Верх. лошад.	Автомоб.	Повозок.	
Командир б-на	1	-	-	1	1	-	-	-	-	-	-	-	-	-	1	-	-	
Штаб б-на.....	5	1	8	9	5	8	1	-	-	-	-	-	-	-	4	-	-	
3 пехотные роты.	15	75	450	540	99	405	114	16	-	-	-	-	-	-	-	-	30	
Штабная рота.....	3	12	85	100	10	70	50	-	-	-	-	-	-	-	-	-	27	
Пулеметная рота..	4	26	140	170	60	85	-	-	12	-	-	-	-	-	1	-	22	
Минометная рота..	3	18	99	120	5	114	6	-	-	6	6	-	-	-	-	-	6	
Транспортная рота	2	15	113	130	5	125	-	-	-	-	-	-	-	100	5	25	65	
Арт.батарея.....	4	18	78	100	4	91	5	-	-	-	-	-	2	-	-	-	?	
Взвод П Т О.....	1	6	28	30	1	27	2	-	-	-	-	2	-	-	-	-	?	
<hr/>																		
ВСЕГО в отд.отряде "Петсамо"	38	171	991	1200	190	920	158	16	12	3	3	2	2	100	11	25	150	



ИЗМЕНЕНИЯ В ОРГАНИЗАЦИИ И ВООРУЖЕНИИ ЧАСТЕЙ И ПОДРАЗДЕЛЕНИЙ ФИНСКОЙ АРМИИ, ПРОИСХОДЯЩИЕ ЗА ПЕРИОД с 1.5.41 по 1.5.44.

1. На вооружение пехотных отделений дополнительно введен один автомат /ранее было по одному автомату/. В некоторых пехотных отделениях - 3 автомата, но отсутствует РП.

2. Наличие в пехотных отделениях снайперов и снайперских винтовок не подтвердилось.

3. К-ды пехотных взводов вооружены автоматами, некоторые - автоматами и пистолетами /ранее к-ры взводов были вооружены винтовками/.

4. 47 мм. минометы на вооружении пехотных рот не отмечаются.

5. В состав пулеметных рот введены взводы ПТР /4 орудия/.

6. В пехотных минобатах пех. полков вместо 3/31 мм и 3/120 мм. минометов вводятся 6/120 мм. минометов.

7. Благодаря неуклонно проводящейся автоматизации финской армии, количество автоматов в пех. полку возросло со 177 до 407. Следует ожидать последующего увеличения количества автоматов.

Так, по показанию перебежчика 3/56 пп 1 пд мл. сержанта САРЛИ-ОЛА, задержанного 5.4.44. на Медвежоторском направлении, личный состав егерских взводов штабных рот б-нов и полков должен быть полностью вооружен автоматами. В последнее время в егерских отделениях отмечается по 3 автомата.

По показанию пленного 2/15 пбр солдата РЕЙМАН, захваченного 1.5.44. на Свирском направлении, намечается массовое производство новых автоматов образца 1944 г. Этот автомат облегченного типа весит 2,5 кг, без дискового магазина, короче автомата "Суоми", имеет складной приклад /по типу немецкого автомата/, калибр 9 мм. В ближайшее время пехотные подразделения будут дополнительно оснащены автоматами нового образца.

8. В первую половину 1942 г. ряд пехотных дивизий был преобразован из трехполковых в двухполковые. В настоящее время в составе финской армии отмечаются следующие пд двухполкового состава: 1, 4, 6 и 14 пд. /в 1 и 14 пд от третьих полков осталось по одному б-ну: 2/60 1 пд и 3/31 14 пд/.

По показаниям пленного 2/15 пбр солдата РЕЙМАН, захваченного 1.5.44. на Свирском направлении, в 17 пд расформирован 34 пп и в 11 пд - 29 пп. /данные требуют проверки/.

9. В составе пехотных дивизий имеются внештатные разведывательные роты, укомплектованные на добровольных началах лучшими лыжниками пехотных подразделений дивизий.

10. В составе финской армии не отмечаются отдельные самокатные б-ны /с 1942 г./ и отдельные легкие отряды /со второй половины 1943 г./ их следует считать расформированными.

11. С начала 1943 г. в составе финской армии не отмечаются



армейские корпуса; их следует считать упраздненными.

12. С начала 1943 г. высшими войсковыми соединениями в финской армии являются "армейские группы".

Показания пленных и документами подтверждается наличие трех армейских групп: Масельской на Медвежьегорском направлении, Олонцкой на Свирском направлении, Южной на Карельском перешейке.

ПРИЛОЖЕНИЕ: 1. Показания военнопленных и перебежчиков об организации, вооружении и численном составе частей и подразделений финской армии.

н/н Начальник Ю Штаб фронта  
Полковник.-

/Василенко/.

Начальник 4 отд. Ю Штаб фронта  
Подполковник.-

В. Зювильский /Задвинский/.

..... ВКЗ.

Отп.  
9.3.43.  
№ 163.



ПОКАЗАНИЯ КОМАНДЫРОВ ВОЗВОДА И РАЗВЕДКА, ОБОРУДОВАНИЕ,  
КОМПЛЕКТЫ И МАТЕРИАЛЫ ВОЗВОДА И РАЗВЕДКА  
ВОЗВОДА ВОЗВОДА.

1. ПЕХОТНОЕ ОТДЕЛЕНИЕ.

"В пехотном отделении 2 человека, вооружение отделения -  
1 РП, 1 автомат, пистолет и 6 винтовок".  
/ Мамыкин, солдат 1-й батареи 101 ПП 29.12.42 г./.  
Показания о наличии в пехотном отделении 2-х автоматов дали:

Бусосов, солдат 1-й батареи, 11 ПП 3 П, 17.6.43 г.  
Мамыкин, солдат 1-й батареи, 11 ПП 3 П, 17.6.43 г.  
Мамыкин, солдат 1-й батареи, 11 ПП 3 П, 17.6.43 г.  
Мамыкин, солдат 1-й батареи, 11 ПП 3 П, 17.6.43 г.  
Мамыкин, солдат 1-й батареи, 11 ПП 3 П, 17.6.43 г. и ряд других.

2. ПЕХОТНАЯ ВОЗВОДА.

"Пехотная взвод состоит из 4-х отделений и 1-го управления.  
Командир взвода вооружен винтовкой".  
/ Бусосов, солдат 1-й батареи 101 ПП 3 П, 17.6.43 г./.  
Показания о наличии у командира взвода дали:

Мамыкин, солдат 1-й батареи, 11 ПП 3 П, 17.6.43 г.  
Мамыкин, солдат 1-й батареи, 11 ПП 3 П, 17.6.43 г.  
Мамыкин, солдат 1-й батареи, 11 ПП 3 П, 17.6.43 г.  
Мамыкин, солдат 1-й батареи, 11 ПП 3 П, 17.6.43 г.  
Мамыкин, солдат 1-й батареи, 11 ПП 3 П, 17.6.43 г.

3. ПЕХОТНАЯ ВОЗВОДА.

"Пехотная рота состоит из 4-х взводов, по 4 отделения в каждом,  
и отделения ПП / четыре ружья".  
/ Мамыкин, солдат 1-й батареи 101 ПП 3 П, 17.6.43 г./.

"Пехотная рота состоит из 4-х пехотных взводов, взвод состоит  
из 4-х отделений, 1-го управления и отделения ПП. Взвод состоит из  
4-х отделений. В отделении имеется один РП, два автомата и  
винтовки".  
/ Мамыкин, солдат 1-й батареи, 11 ПП 3 П, 17.6.43 г./.

4. ПЕХОТНАЯ ВОЗВОДА.

"Пехотная рота состоит из 4-х пехотных взводов, взвод состоит  
из 4-х отделений".  
/ Мамыкин, солдат 1-й батареи, 11 ПП 3 П, 17.6.43 г./.

Показания о наличии в пехотной роте дали:  
Мамыкин, солдат 1-й батареи, 11 ПП 3 П, 17.6.43 г.  
Мамыкин, солдат 1-й батареи, 11 ПП 3 П, 17.6.43 г.  
Мамыкин, солдат 1-й батареи, 11 ПП 3 П, 17.6.43 г.  
Мамыкин, солдат 1-й батареи, 11 ПП 3 П, 17.6.43 г.



Тольямо, капитан 1/12 III с III, 2.9.43 г.  
Турунен, капитан пулемет 3/31 III 14 IV, 21.4.43 г. и ряд других

### 5. МИН. ВЗВОД НЕКОТОРОГО БАТАЛЬОНА.

- " Минвзвод 21 батальона 101 III имеет на вооружении три миномета калибра 81 м.м. Численность мин. взвода - 33 чел.  
/ штатный состав 32 человека. Во взводе имеются :  
Командир взвода, его помощник, два связных и 6 подосочных.  
Минометный расчет состоит из 15 человек / командир миномета, наводчик, пом. наводчика, зарядный, 4 подосочника мин.  
Имеется так же группа управления в составе : мл. сержанта, 4-х солдат и 2-х связистов. Вооружение минометного расчета - один автомат, одна полувзрывчаточная минировка, остальные винтовки".  
/ Тансканен, солдат мин. взвода 21 батальона 101 III, 21.5.43г. /

### 6. ШТАБНАЯ РОТА БАТАЛЬОНА.

- " Штабная рота 7 ОВ состоит из огневого взвода, взвода связи и кон. взвода. В роте имеется до 30 лошадей".  
/ Волланен, солдат 7 ОВ, 12.2.44 г. /  
Аналогичные показания дает :  
Тольямо, капитан 1/12 III, с III, 2.9.43 года.

### 7. МИН. РОТА НЕКОТОРОГО ПОЛКА.

- " Миниметная рота 101 III состоит из 3-х огневых взводов и взвода обеспечения. Каждый огневой взвод имеет 3 минометных расчета. Всего в роте 6 минометов, калибра 81 м.м. /  
/ Микинен, солдат минроты 101 III, 4.6.43 года. /  
" Миниметная рота отряда " Потсемо " состоит из 3-х взводов. В 1-м взводе 3 миномета калибра 81 м.м., во 2-м три миномета 120 м.м. Каждый взвод мин. роты состоит из 3-х отделений.  
/ Похьянен, лейтенант, командир мин. взвода, мин. роты отряда "Потсемо", 10.7.43 г. /

### 8. РОТА ПТО.

- " Рота ПТО 101 III состоит из 3-х взводов ПТО, взвода истребителей танков, взвода обеспечения и командного отделения.  
В виду особого характера фронта, взвод истребителей танков, по своей организации, аналогичен обычному пехотному подразделению. На вооружении роты 5 орудий ПТО калибра 87 м.м.  
Состав взвода ПТО - командир взвода / офицер / 2 связных, два расчета ПТО по 10 человек / из них два унтер-офицера - командиры орудий.  
Состав отделения ПТО / расчет / - командир орудия, стрелковый, помощник стрелкового, зарядный, запасной, наблюдатель, 4 подосочника снарядов. Из личного вооружения, в расчете имеются : автомат у командира орудия, пистолет у стрелкового и винтовки. Орудия ПТО - калибра 87 м.м. образца 1927 г. и 1930 года, изготовленные в городе Тампере, на заводе акц. общ-во "Тампелла".



В роте ИТО имеется до 30 лошадей".  
/ Койдумон, солдат роты ИТО 101 ПП, 4.8.43 г./

### 9. ШТАБНАЯ РОТА ПОЛКА.

" Штабная рота 10 ПП состоит из егерского взвода, кон:  
взвода, взвода связи и саперного взвода".  
/ Нисконен, солдат 1/10 ПП 14 ПП 17.3.43 г./.  
Аналогичные показания дает:  
/ Тольямо, капитан 1/12 ПП, 6 ПП, 2.9.43 года/.

### 10. АРТИЛЛЕРИЯ.

" В состав 14 артиллерийских полков входят 3 дивизиона, 8-х  
батареинного состава / по 4 орудия /. Всего в полку  
36 орудий : 23 гаубицы и 3 пушки на конной тяге.  
1 и 3 дивизионы имеют гаубицы калибра 155 м.м. 2 диви-  
зион имеет 3 батареи, 4 и 5 - пушки калибра 75 м.м. и 6  
- гаубицы 122 м.м. калибра. Гаубицы 1 и 2 дивизионов -  
новые, полученные полком в 1941 г., английской марки с за-  
вода " Ветлахем Стил Ко", гаубицы 3 батареи - старые, рус-  
ского образца 1930 г. Пушки 5 и 6 батареи - старые, англий-  
ской марки.

#### а/ орудийный расчет.

Орудийный расчет состоит из 8 человек :  
командир орудия - младш. сержант, вооружен винтовкой.  
М 1 - наводчик, солдат, вооружен винтовкой.  
М 2 - замковый " " "  
М 3 - правильный " " "  
М 4 - зарядный " " "  
М 5 - установщик трубки " " "  
М 6 - подносчик, " " "  
М 7 - подносчик " " "  
и 3 ездовых.

Орудийный расчет имеет : одно орудие, шесть лошадей и  
11 винтовок.

#### б/ взвод

В состав огневого взвода входят : командир взвода/ офи-  
цер в чине лейтенанта/, 7 унтер-офицеров и 40 чел. рядового  
состава. На вооружении взвод имеет : 4 орудия, 32 лошади,  
50 винтовок.

#### в/ Батарея.

В состав батареи входят : командир батареи - капитан,  
который руководит боевой и хозяйственной деятельностью  
батареи, осуществляет контроль, участие в подготовке и ведении  
огня не принимает. Офицер батареи - лейтенант, получает  
огневую задачу / координаты, цели, расход снарядов / от офи-  
цера группы управления. Готовит исходные данные для бата-  
реи, ведет огонь и выполняет команды корректур, подаваемые  
с НИ офицером управления. Два офицера - лейтенанта группы  
управления, которые входят во взвод управления огнем, ведут  
разведку, определяют координаты целей, сообщают координаты  
офицеру батареи для открытия огня, указывая расход сна-  
рядов и корректируют стрельбу, командир огневого взвода -  
лейтенант открывает огонь самостоятельно, если этого тре-  
бует обстановка, или запрашивает разрешения у офицера  
/или командира/ дивизиона, дает огонь всеми 4-мя орудиями,  
исполняя команду офицера батареи. Все офицеры вооружены



пистолетами. Личный состав батареи - 140-150 человек. В батарее имеются : огневой взвод / состоит из 3-х огневых групп, взвод обеспечения, взвода управления огнем и ячейка управления.

### 1. Взвод обеспечения.

Взвод обеспечения насчитывает 37 человек. Вооружения - 38 винтовок, 1 автомат "Суоми". Транспорт - 25 лошадей. Личный состав: командир взвода обеспечения - фельдфебель, писарь - младш. сержант, вестовик - мл. сержант, санитар - мл. сержант, кузнец - мл. сержант, кладовщик - мл. сержант, фуражир, 25 повозочных, 2 повара, сапожники - рядовые и унтер-офицер по хозяйственной части и морник.

### 2. Взвод управления огнем.

В состав взвода управления огнем входит : 2 группы управления огнем, группа телефонистов, измерительная группа и группа радиотелескопов. Личный состав - 33 человека.

а/ группа управления огнем : один офицер - лейтенант, вооруженный автоматом "Суоми", два унтер-офицера и два рядовых разведчика. Один унтер-офицер определяет направление на цель, имеет бусоль, другой определяет расстояние до цели, для чего имеет 70 см. дальномер; два разведчика используются для поиска цели / имеют бинокль и компас. На две группы управления есть одна стереотруба.

б/ группа телефонистов численностью в 12 человек : один унтер-офицер и 11 телефонистов, вооруженных винтовками. Группа телефонистов имеет один коммутатор на 10 гнезд, из которых заняты 4-6.

в/ измерительная группа, численностью в 6 человек, один унтер-офицер и 5 чел. солдат, вооруженных винтовками. В группе имеется 50 метровая металлическая измерительная лента, мерная рейка и измерительные таблицы. Для выполнения топографических работ используются бусоль группы управления.

г/ группа радиотелескопов численностью в 4 чел.; один унтер-офицер и 3 солдата. Одна радиостанция, марки "Аса", используется группой управления огнем. Есть еще одна такая же радиостанция, которая находится при офицере батареи на огневых позициях.

### 3. Ячейка управления батареей.

Ячейка имеет в своем составе 5 унтер-офицеров и 5 чел. рядовых, в том числе : радиотелескопов - 1 унтер-офицер, 3 рядовых; телефонистов - 1 унтер-офицер, 4 рядовых; вычислителей - 2 унтер-офицера / готовят данные для стрельбы, определяют поправки на метеорологические и баллистические отклонения. Один рядовой связной.

Ячейка управления располагает одной радиостанцией "Аса" и тремя шведскими телефонными аппаратами, бусолью, компасом и таблицами.

Итого в батарее имеется 5 офицеров, 23 унтер-офицера, 113 человек рядового состава. Вооружения : 4 орудия, 135 винтовок, 5 автоматов "Суоми", 5 пистолетов, 1-3 ручных пулемета марки "Лехти", которые по штату не положены, но фактически имеются / два пулемета, находятся в группе управления огнем и один на огневых позициях, 40 штук ручных гранат, которые находятся в землянках. Снарядов 400-600 штук боевой комплект :



На орудия калибра 75 мм - 100 снарядов.  
 " " 155 мм - 80 снарядов  
 " " 122 мм - 80 снарядов

Команды при батареях от 50-60. В штабной батарее заняты под ору-  
 дия 24 лошади, для снабжения боеприпасами и лошадям и 25 лошадей при  
 изводе обеспечения. Аппараты и приборы: 2 радиостанции "Аса", 8 телефонных  
 телефонных аппаратов, 1 телефонный коммутатор, 1 отсасывающая труба, 4 бинокля,  
 3 буссоли, 2 измерительных ленты, 2 рейки, 20-30 метров телефонного кабеля,  
 как однопроводного, так и двухпроводного.

### ДИВИЗИОН

Командир дивизиона / по чину майор / через штаб осуществляет  
 руководство дивизионом.

В штабе имеются адъютант / лейтенант /, офицер разведки / лейте-  
 нант /, пестор / прапорщик /, два писаря / унтер-офицеры /, офицер провизионный  
 / лейтенант /, два рядовых писаря и два связных. Заместителем командира  
 дивизиона по строевой части является офицер дивизиона.

Командиру дивизиона подчинены 3 огневые батареи и штабная  
 батарея. Штабная батарея состоит из группы снабжения / 7 человек /,  
 начальная снабжения / капитан /, хозяйственного офицера, двух унтер-офи-  
 церов и 3-х рядовых.

Автоподразделение состоит из 10 автомашин, марки "Форд" и "Террор",  
 грузоподъемностью 3 тонны. Обслуживающий персонал - 11 человек.  
 Извозная связь, в которой входят - один офицер, 3-6 чел. унтер-офицеров  
 и чел. 4-9 рядовых, извозная связь имеет 2 отделения: отделение телефонистов  
 / один унтер-офицер / и 20 человек рядовых / и отделение радио / 6 человек -  
 командир отделения унтер-офицер, старшина - фельдфебель, который обеспе-  
 чивает работу радио в дивизионе. В дивизионе имеется одна рота для  
 связи дивизиона с батареями, другими дивизионами и со штабом полка.  
 При изводе связи имеется телефонный узел на 2 коммутатора на 10 гнезд,  
 который обслуживают 12 чел. телефонистов.

При штабной батарее есть измерительная группа - 8 человек,  
 начальная группа - офицер / лейтенант /, один унтер-офицер, который  
 контролирует работу батарей и 5-6 чел. рядовых. В группе имеется одна  
 буссоль, 50 метровая измерительная лента, 2 рейки и разные таблицы.  
 При штабной батарее есть группа обеспечения / 11 человек /. Начальник  
 группы - фельдфебель. Группа обеспечивает хозяйственные нужды штабной  
 батареи.

При штабной батарее есть сан. часть. Сан. часть имеет в своем составе  
 чина капитана, в подчинении которого один унтер-офицер и 4 санитаров.  
 Сан. часть располагает одной автомашиной и 2-мя лошадьми.

При штабной батарее есть ветеринарная группа в количестве 5 чел.  
 / ветеринар - лейтенант, два унтер-офицера и два санитары /.

За состояние материальной части дивизиона отвечает для машин  
 арт. техника. Таким образом, штабная батарея имеет личного состава 95-100  
 человек, в том числе: офицеров - 10 и унтер-офицеров 14-17 человек.  
 Вооружение штабной батареи: Пистолетов 10, винтовок 125-130,  
 автомашин 12, в том числе 10 грузовых, 2 легковых и одна санитарная,  
 лошадей 12.

Дивизион насчитывает 150-170 человек личного состава, в том  
 числе офицерского состава чел. 27-33 и унтер-офицерского состава  
 120-135 чел.

Вооружение дивизиона: 12 орудий, 30-50 пистолетов, 2 ручных  
 пулемета, 15-20 автоматов "Суоми", 30-50 винтовок, 150-180 ручных  
 гранат, снарядов, в зависимости от калибра орудий - 1200-1800 штук,  
 лошадей - 150-170, рейки - 10 штук, телефонных аппаратов - 80, телефон-  
 ных коммутаторов - 5, телефонного кабеля килом. 100, биноклей - 15-20,  
 буссоли - 3-10, отсасывающая труба - 2, измерительных лент - 6, измерительных  
 реек - 6



## А Р Т И О Л.

14 артиллерийском командует полковник, который имеет заместителя по строевой части и помощника по технической части. На переднем плане командир полка подчинен систомеритальный пункт, который насчитывает человек 50.

Систомеритальный пункт имеет центральную станцию, которая находится при 1-й дивизии, где то в районе ст. Ману. Систомеритальный пункт имеет в районе передовых позиций свои наблюдательные пункты, которые расположены на высоких местах и связывают по почтам огня батареи противника, после чего данные по телефону передаются на систомеритальный пункт. Всего 34 наблюдательных пункта по 3 чел. на каждом.

Руководство полком командир полка осуществляет через штаб, в штабе полка имеется строевая часть, которой руководит адъютант в чине лейтенанта, офицер по поручениям и несколько человек писарей.

Разведывательная часть, где имеется офицер разведки - лейтенант и несколько человек писарей.

На метеорологической станции есть офицер и несколько человек унтер-офицеров.

/ Миканя - лейтенант, 2.14 Ап 6 П, 4.1.44 г./.

## 11. САПЕРНЫЙ БАТАЛЬОН.

" 36 саперный батальон в своем составе имеет штаб, 3 саперных роты и истребную роту. Численность батальона до 600 человек. Численность саперной роты около 170 человек, из них, 5 офицеров, 15 унтер-офицеров и до 140 чел рядовых. В составе роты имеются 3 саперных взвода и взвод обеспечения. Во взводе один офицер, 5 унтер-офицеров и до 34 солдат, из них два постоянных командира взвода.

Саперное отделение состоит из 3 солдат и 1 унтер-офицера.

На вооружении отделения - два автомата "Суоми" и 7 минометов. Вспомогательный инструмент: 3 саперных лопаты, 3 топора, пила и инструменты для работы проводки.

В период наступательных боев в саперном взводе было 2 минометчика и 10 метательщиков мìn для обнаружения мìn.

В огневом взводе батальона два отделения общей численностью 20 человек. В 1941 г. каждый саперный батальон имел 8-10 огнеметов итальянского и русского производства, которые обмундировало отделение огнеметчиков. В настоящее время ни в 36, ни в 25 сап. батальонах огнеметов и огнеметных отделений нет.

По штату саперный батальон должен иметь 20 автоматов.

/ Салоранта, кандидат в офицеры 36 саперного батальона 6 П, 13.2.44 г./.

" Каждая саперная рота имеет свои склады обмундирования, продовольствия, фуража и инженерного имущества. Эти склады находятся вблизи от передовых позиций, входят во взвод обеспечения. Кроме того, в батальоне имеется склад военного и автотранспорта и канцелярия роты с канцелярским имуществом. Он же командир взвода обеспечения, писарем и двумя связными.

Состав взвода обеспечения при саперной роте, таким образом, следующий:

командир взвода / лейтенант / писарь, два связных, склад продовольствия: один унтер-офицер / кладовщик / и два рядовых / повара /.

Склад обмундирования: один унтер-офицер и один рядовой.

Склад инженерного имущества один офицер и два рядовых.

Отделение военного транспорта: один унтер-офицер / он же кладовщик склада фуража / и 8 чел. повозочники.



Отделение автотранспорта : один унтер-офицер и 10 поваров.  
Сарожин и Кузнец.  
Всего 10 взводов обеспечения - 34 человека."  
/ Такала, солдат 25 сеп. батальона, 4 III, 0.2. 43 г.

#### 12. САНИТАРНАЯ РОТА.

" Санроты состоит из 3-х санитарных взводов. Численность роты 140 человек. Транспортные средства роты состоят из 7 автомашин, из них три санитарных, один автобус и 3 грузовых грузовика вместимостью по 2 тонны."

/ Тиханов, солдат сеп. роты 14 III, 17.1.43 года./

#### 13. РОТА ХИМ. ЗАЩИТЫ.

" 34 отдельная рота хим. защиты состоит из дымового взвода и взвода дегазации. Всего в роте 140-150 человек."

/ Илюшон, лейтенант 2/14 III, 6 III, 4.1.44 года.

#### 14. РАЗВЕД. ДИЗЕРЖИОННАЯ РОТА.

" Разведдизерсионная рота сформирована из солдат - добровольцев частей 6 III/ 12, 30 п.п., 101 п.п. артобщ., сеп. батальона, сеп. роты и т.д. В составе роты имеется 5 взводов, из них 3 пехотных взвода/ 1, 2, 3/ 4 взвод роты состоит из 3-х отделений: связи, саперного и санитарного. Во взвод обеспечения входят : заведующий/ командир взвода/, унтер-офицер - оружейник, санитары, складовщик, инжир роты, два повара и повозочный. Своих лошадей рота не имеет. В пехотном взводе есть два отделения, в каждом отделении 10 человек. Взвод насчитывает 28 человек. Общая численность роты 100-120 человек."

/ Мацула, Якушо, Сокольников, солдаты развед. диверсионной роты 6 III, 30.1.44 года/.

#### 15. АВТОРОТЫ.

" В состав 14 III входят 3 автороты, в каждой из которых имеется по 32 автомашины. Все автороты подчинены начальнику 3-го отдела штаба 14 III. Численность состав автороты : 64 повара, 30 ремонтных рабочих/ при наличии вблизи авторемонтной мастерской, ремонтных рабочих в составе автороты/ хозяйственное подразделение. Всего 140 человек."

/ Гейнвальдман, солдат 6 III, 10.1.43 года/.

#### 16. ЗАПЕРНАЯ ПОЛОВА.

" Заперная полковная дивизия обеспечивает инженерным имуществом все свои части. Она состоит из 20 чел. и подчиняется непосредственно командиру дивизии, имеет свои склады и 20 автомашин."

/ Салоранта, кандидат в офицеры 36 сеп. батальона 6 III, 13.2.44 г./.



## 17. ПЕХОТНАЯ ДИВИЗИЯ.

" В состав 4 ПД входит : 5 и 25 пп, ап, 25 саперный батальон, батальон св. и. ин. роты, артиллерия, санитарная и ветеринарная роты, полевой госпиталь".

/ Салоранта, капитан 2 о. ин. разведывательно. роты 6 пд, 13.3.44 г./.

## 18. ПЕХОТНАЯ БРИГАДА.

" В состав 18 ПБ входит : 4 пехотных батальона / в. в. в. батальона 3 пехотных роты, одна пулеметная, одна штабная рота и ин. взвод / в пехотных ротках по 4 пх. взвода и взвод обеспечения. В пулеметной - 3 огневых взвода и взвод обеспечения. В штабной роте - 4 взвода : егерский, связи, саперный и обеспечения, артилл. 130мм, ин. рота 120 м. м. минометов, артиллерия / 10 легковых и 40 грузовых автомашин / саперная рота / до 100 чел. /, рота связи / до 100 человек /, штабная рота бригады / егерский взвод, взвод пх, взвод обслуживания, группа военно. полиции, санитарная рота с госпиталем, ветеринарный лазарет, две роты погран-егерей и двух оружейная взводная батарея. Всего в 18 ПБ насчитывается до 1000 чел. "

/ Рейман, солдат 2/18 ПБ, 1.3.44 г./.

## 19. ОТДЕЛЬНЫЕ ПЕХОТНЫЕ И ПОГРАНИЧНЫЕ БАТАЛЬОНЫ.

" 7-й отдельный батальон / Олонский / в своем составе имеет 3 пехотных, пулеметную и штабную роты. Пехотная рота состоит из 4-х взводов и хв. взвода, командира роты и его связных. Взвод имеет 4 отделения / в отделения 9 человек /, командира взвода, его заместителя и 2-х связных.

Вооружение отделения : один РП, 2 автомата и 6 винтовок.

Пулеметная рота имеет 3 пулемета и взвод ПП. Взвод состоит из 4-х отделений на вооружении роты 12 станковых пулеметов.

Штабная рота в своем составе имеет егерский взвод, взвод связи и взвод обеспечения".

/ Мойланон, капитан 7 ОБ, 12.3.44 г./.

" 7 ПЕБ состоит из 3-х пехотных рот, пулеметной и штабной рот. Пехотная рота состоит из 4-х взводов. Взвод из 4-х отделений. В отделения 9 человек. Пулеметная рота имеет на вооружении 12 станковых пулеметов."

/ Унтта, солдат 7 ПЕБ, 14.4.44 года/.

" 8 ПЕБ состоит из 3-х пехотных, пулеметной и штабной рот. Состав пехотной роты : 4 взвода и взвод обеспечения. Состав взвода : 4 отделения, в отделения 9 человек. Вооружение отделения : один РП, два автомата и 6 винтовок."

/ Унтта, капитан 8 ПЕБ, 3.1.44 г./.



20. ОТДЕЛЬНЫЙ ОТРЯД "ПЕТСАМО".

"Отдельный отряд "Петсамо" состоит из 7 рот: 3-х пехотных, пулеметной, минометной, штабной и транспортной. Всего в отряде личного состава - 1200 человек."

/ Карпила, солдат отдельного отряда "Петсамо", 18.8.48 г./.

"Отдельный отряд "Петсамо" состоит из 3-х пехотных, штабной, минометной, пулеметной рот, артиллерии и взвода ПТО."

Пулеметная рота имеет 3 взвода по 4 пулемета. Минометная рота имеет 2 взвода, в первом взводе 3-81 м.м. миномета, во 2-й 3-120 м.м. миномета."

/ Похвола, лейтенант, командир мин. взвода отдельного отряда "Петсамо", 19.7.48 года/.

Выписки из показаний военнопленных и перебежчиков верны:

Переводчик Ю Штаба Ю  
Лейтенант а/с.-

*Странц*

/Бать/.