

3996-с

63

Приложение к Вх. № 00/510

по КМ...
Генштаба Красной Армии

СЕКРЕТНО.

3996-с

Вх. №

Б.с.

У.и.

по исполн.
Генштаба

А

Х

ЮНЫ

ОМ-И

БЮЛЛЕТЕНЬ

№ 6

ПО ИСПОЛЬЗОВАНИЮ
ОПЫТА ВОЙНЫ

Оперативный и тактический манёвр

(ПО ОПЫТУ НАСТУПАТЕЛЬНЫХ
БОЁВ ВОЙСК КАРЕЛЬСКОГО ФРОНТА)

Архив МВС СССР

Опись № 265083



Оперативное Управление Штаба Карельского Фронта.
Отдел по использованию опыта войны.

Оперативный отдел штаба КФ
Исх. № 00391
16 " 8 1944 г.

Секретно.

Экз. № 2.

К Вх. № 37723
13 " 9 1944 г.
Секретариат Штаба
Красной Армии

Приложение к Вх. №
УПРАВЛЕНИЕ
ПО КОМПЬЮТИРОВАНИЮ СП. ТА ВОЙН.
Генштаба Красной Армии

БЮЛЛЕТЕНЬ № 6.

ПО ИСПОЛЬЗОВАНИЮ ОПЫТА ВОЙНЫ

ОПЕРАТИВНЫЙ И ТАКТИЧЕСКИЙ МАНЕВР.

ОПЫТУ НАСТУПАТЕЛЬНЫХ БОЕВ ВОЙСК 7 И 32 АРМИЙ.

АВГУСТ 1944 Г.

УПРАВЛЕНИЕ ШТАБА КАРЕЛЬСКОГО ФРОНТА.

ПО ИСПОЛЬЗОВАНИЮ ОПЫТА ВОЙНЫ.

Настоящий бюллетень посвящен опыту осуществления оперативного и тактического маневра в наступательных боях войск ~~Карельского~~ Карельского фронта за период с 20.6 по 21.7.44.

В этих боях наши войска прорвали сильнейшие укрепленные полосы финнов и с боями продвинулись до 300 км по прямой, местами выйдя на госграницу.

При этом войсками была преодолена труднопроходимая местность, изобилующая большим количеством болот, озер и рек, покрытая лесными массивами. Финны называли местность к западу от Петрозаводска "Карельскими джунглями" и считали, что здесь активные действия войск чрезвычайно затруднены, а при соответствующем инженерном усилении местности — почти невозможны.

Укрепив местность в инженерном отношении, создав на ней сильнейшие, крепостного типа, оборонительные рубежи, финское командование надеялось на то, что советские войска не смогут преодолеть их и будут вынуждены остановиться. Однако, в результате умело проведенной операции по прорыву неприятельской обороны все расчеты противника оказались опровергнутыми.

Одним из важнейших условий, способствовавших успешному наступлению войск, являлось умение войск маневрировать на поле боя. Несмотря на бездорожье и весьма трудные условия лесисто-болотисто-озерной местности, маневр занимал главное место в действиях наступающих войск. Атаки с фронта сопровождались охватами и обходами противника с флангов и внезапными ударами по его войскам с тыла.

В этих боях войска 7 и 32 армий показали высокую маневренность, умение совершать марши в труднейших условиях местности и преодолевать любые заграждения.

Следуя Суворовским заветам, широко применяя Сталинскую тактику маневрирования, войска Карельского фронта форсировали крупную водную преграду /р.Свири/, прорвали сильно укрепленные оборонительные полосы финнов долговременного типа и с боями совершили поход по "Карельским джунглям", разгромив финские войска и вынудив их отход.

Тем самым навсегда опровергнуто существовавшее у некоторых лиц неправильное мнение о "непроходимости" карельских лесов и болот.

Обобщенный опыт этих успешных боев должен стать достоянием всех частей и соединений нашего фронта.

Материал настоящего бюллетеня собран и обработан помощником Начальника Отдела по использованию опыта войны Оперативного Управления Штаба Карельского фронта капитаном МИШКЕВИЧ Г.И.

Ответственный редактор

Полковник БОРИСОВ А.Д.

*Полковник
20.7.44.*

Всей Красной Армии — смело и решительно взламывать вражескую оборону, день и ночь преследовать врага, не давая ему закрепиться на промежуточных рубежах, умелым и смелым маневром резать коммуникации врага, окружать и дробить его войска, уничтожать и захватывать живую силу и технику противника.

И. СТАЛИН.

3

"Маневр является одним из важнейших условий достижения успеха".

/Полевой Устав К.А.Проект-43 г./

УМЕЛЫЙ МАНЕВР РЕШАЕТ ИСХОД БОЯ.

Начав 20-21.6.44 наступление против финских захватчиков, оборонявшихся на северном берегу р.СВЯРЬ, войска 7 и 32 армий должны были решить ряд труднейших боевых задач. Сложный рельеф лесисто-болотисто-озерной местности, ограниченность дорожной сети, мощная, долговременного типа, оборона противника - все это вместе взятое требовало от войск высокого воинского умения, высокой боевой выучки, выносливости, решительности и смелости действий и тщательной, всесторонней подготовки к наступлению.

Перед войсками 7 и 32 армий оборонялись с 1941 г. части Массельской и Олонецкой группы войск финнов, имевших мощные оборонительные сооружения и значительное количество артиллерии и минометов. Только на Олонецком направлении противник имел свыше 20 артминометных батарей.

Оборона противника была построена по принципу возрастания ее мощности в глубину. Учитывая опыт последних войн, а также наличие у Красной Армии новых наступательных средств, финны отказались от старого своего принципа постройки немногочисленных "дОТ"ов-миллионеров", а перешли к строительству множества железобетонных, стальных пулеметных ОУ, составляющих единую систему с траншеями и инженерными сооружениями всех видов. Противник весьма умело использовал тактические выгоды местности, прикрыв обо-

ронительными сооружениями и заграждениями многочисленные межозерные и межболотные дефиле, создав глубоко эшелонированную, труднопреодолимую, противотанковую оборону на путях наступления наших войск.

Местность благоприятствовала противнику при создании оборонительных полос и промежуточных рубежей между ними. Около 70 % территории района военных действий покрыто густыми лесами, болотами, реками и озерами. Множество межозерных и межболотных дефиле облегчало финнам создание и ведение обороны.

Северная часть Онежско-Ладожского перешейка еще более сложна в смысле рельефа и представляет собой обширный район, почти сплошь покрытый девственными лесами, тонкими болотами, нагромождениями валунов, многочисленными озерами и реками. Финны называют этот район "карельскими джунглями".

Пути сообщения район в целом обеспечен слабо. На территории Онежско-Ладожского перешейка /площадь его равняется, примерно, 40 тыс. кв. км/ имеется всего 212 км шоссе, да и те, главным образом, проходят по северному побережью Ладожского озера. Значительная часть грунтовых и лесных дорог проходит по болотам и мало пригодна для действий мотомеханизированных войск.

В полосе действий южной группы войск Карельского фронта имеется всего 6 дорог, ведущих в пределы Финляндии и 3 рокадных дороги. Возможность широкого оперативного маневра сильно сужена недостатком хороших дорог, большой разбросанностью их, наличием между дорогами лесов и болот, малой обжитостью района. Все населенные пункты расположе-

ны вдоль дорог и были заблаговременно превращены финнами в мощные узлы сопротивления.

Наступающим войскам пришлось строить новые дороги, ремонтировать старые, прокладывать колонные пути по лесам и болотам. О трудностях, связанных с этой работой видно из того, что для постройки 1 км автогужевой дороги требуется 6,5-7 тыс.чел/часов, а для прокладки 1 км колонного пути - до 2 тыс.ч/часов. Что же касается трудностей, связанных с продвижением войск, это они могут быть иллюстрированы таблицей № 1, относящейся к боевым действиям войск 32 армии /за время с 20.6 по 20.7.44/.

Таблица № 1.

Разминировано дорог	Снято мин.	Преодолено водных препятств.	Прорвано и обойдено УР и промежуток. оборон. руб.	Проложено колонных путей.	Проложено нов. дорог.	Отремонтировано колонных путей.	Отремонтировано грунтов. дорог.	Построено д. рев. ных мостов
523 км	21195 шт	14	12	71 км	7 км.	20 км.	54 км	83 /общ длин 1633 м/.

Трудно доступная местность с большим количеством озер, болот, рек, лесов, дефиле, усиленных мощными фортификационными сооружениями и заграждениями - считалась финнами непроходимой для наших войск.

Между тем история оставила нам примеры успешных боевых действий русских солдат в финских лесах и болотах. В период русско-шведской войны 1808-09 г.г. русские войска под командованием талантливого полководца графа КАМЕНСКОГО

осуществили стремительную операцию по разгрому противника в районе САЛЬМИ /южная Финляндия/. КАМЕНСКИЙ широко применял фланговые обходы и рейды подвижных отрядов в тыл врага. Под командованием КАМЕНСКОГО русские солдаты совершали с боями марши по бездорожью по несколько сот верст, перетаскивая за собой по лесам и болотам пушки, снаряды и провиант, появляясь там, где противник и не помышлял об опасности.

Бесспорно, озерно-лесисто-болотистый характер местности в большой степени затрудняет проведение маневра, привязывая войска в немногочисленным дорогам, заставляя, на первый взгляд, действовать только в лоб финским укреплениям. Однако, наши войска в ходе наступления опровергли финскую легенду о "непроходимости" карельских лесов и болот. Осуществляя в ходе наступления обходы неприятельских укреплений с флангов и тыла по участкам местности, обычно считавшихся непроходимыми, наши войска блестяще доказали возможность маневра в условиях карело-финского театра военных действий.

Наступательные действия проводились в благоприятное время года. Сухое, жаркое лето способствовало сохранению проходимости именшихся дорог, облегчило маневр войск по бездорожью /в лесах и болотах/.

В результате успешных боевых действий войска фронта ~~совершили~~ за 30 дней ~~марш-маневр~~ ^{преследование}, в общей сложности - более 300 км /см.таблицу № 2/.

Таблица № 2.

Темпы наступательных операций наших войск
/За период с 21.6 по 20.7.44/.

Максимальная глубина продвижений.	Минимальная глубина продвижения.	Средняя глубина продвиж. войск.	Средний темп продвижений.
315 км	185 км	250 км	Около 10 км/сутки.

По отдельным соединениям результаты продвижения видны из таблицы № 3.

Таблица № 3.

Темпы продвижения отдельных соединений в ходе наступления.

/за период с 20.6 по 16.7.44 г./.

Наименование соединений	Общая глубина продвижения /в км./	Средний темп продвижения /км/сутки/
98 гв.сд	200	8,5
99 " "	190	9
100 " "	200	10
69 мсбр	240	9
65 сд	315	11,5
310 сд	245	9
18 сд	270	10
114 "	245	9
272 "	252	9,5
70 мсбр	185	7
176 сд	238	11,2
313 ксд	305	10,1
289 сд	299	9,9
В среднем	250 км	Около 11 км/сутки.

Некоторые подразделения и части ^(419сп, 302 в.сп) совершая обходные марши, прошли с боями до 700-800 километров. С нехотой, преодолевая бездорожье, не отставая от нее, продвигалась и вся

техника, станковые пулеметы, артиллерия, минометы.

Такой темп продвижения войск с боями в условиях лесисто-болотисто-озерной местности и упорнейшего сопротивления финнов, следует признать весьма высоким.

Войска Карельского фронта доказали полную возможность широкого оперативного и тактического маневра в условиях нашего театра, сумели обеспечить стремительность и неотступность в преследовании противника и настойчивость в выполнении поставленных боевых задач.

В итоге 30-дневных наступательных боев войска 7 и 32 армий достигли ~~высокого стратегического~~ ^{крупных} оперативных результатов. Освобождена полностью от финских захватчиков территория Онежско-ладожского перешейка, имеющая важное значение для страны.

Некоторые общие результаты наступления видны из таблицы № 4.

Таблица № 4.

Некоторые итоги боевых операций войск КФ
за время с 21.6 по 18.7.44.

Освобожденно территория.	Освобождено населенных пунктов.			Освобождено жел.дор.	Примечание.
	Городов.	Жел.дор. станций.	Всего		
Свыше 50.000 км ²	12 ^{1/}	42	До 2000	560 км	1/Среди них: ПЕТРОЗАВОДСК, ОЛОНЕЦ, ПИТКЯРАНТА, САЛЬМИ, СУОЯРВИ и др.

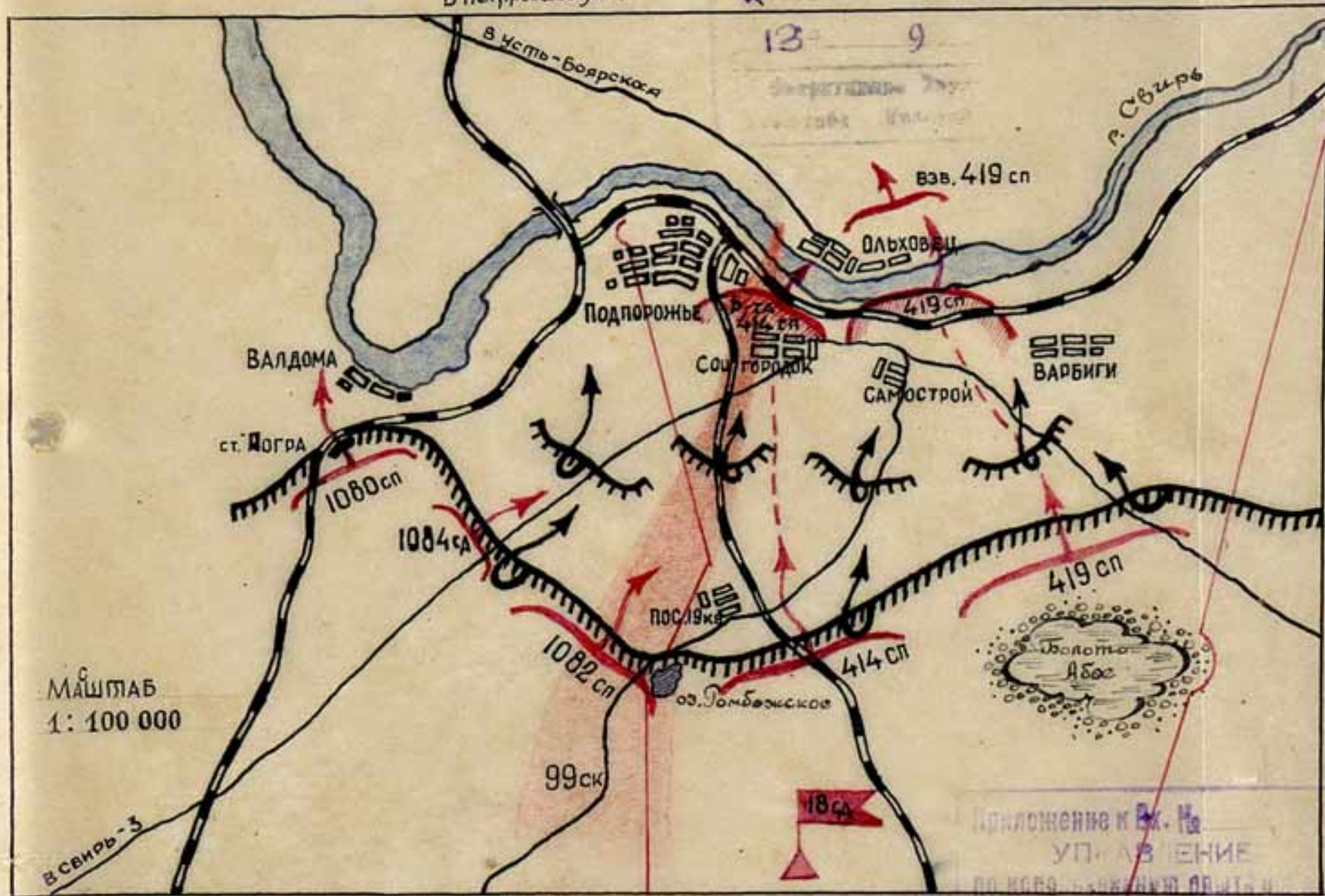
Полностью очищена от врага и вступила в строй Кировская /Мурманская/ жел.дорога, Беломоро-Балтийский канал имени СТАЛИНА и р.СВИРЬ на всем ее протяжении от Онежского до

Схема №1.

В Петрозаводск.

К 162 № 37723

13 9



МАСШТАБ
1: 100 000

В Свирь-3

В Лодейное Поле

В Боярская

В пос. 1 км

Приложение к В. Н.
УПРАВЛЕНИЕ
по военным делам
штаба Красной Армии

ладожского озера. Войска ^{мн} фронта ^{уничтожено 51042} ~~непробитыми десяти тысячами~~ финских захватчиков, взяты ⁴⁴¹ пленные и большие трофеи.

Причины этих успехов необходимо искать прежде всего в практическом претворении в жизнь Сталинской тактики маневрирования, в возросшем воинском мастерстве рядового и офицерского состава войск, в дальновидности и прозорливости наших генералов.

Старое Суворовское правило: "где олень пройдет, там и солдат пройдет; где олень не пройдет, там все равно солдат пройдет" - умело претворялось в жизнь нашими войсками. Там, где проходила нехота, не отставая от нее двигались орудия, минометы, танки, самоходная артиллерия. На болотах гатились дороги, в лесах вырубались колонные пути. Умело осуществляя охваты и обходы, наши войска неожиданно для противника атаковывали его с фланга и тыла, вынуждали его отходить, бросая долговременные укрепления.

Ниже приводятся боевые примеры по проведению войсками маневров в ходе наступления.

ПРИМЕРЫ БОЕВЫХ ДЕЙСТВИЙ ЧАСТЕЙ 99 СК.

99 СК в составе трех дивизий и одной стрелковой бригады наступал на правом фланге 7 армии, имея задачей ликвидировать предмостный плацдарм финнов южнее р. СВИРЬ на участке: ов. ПОГРУШКИ - /иск/ НЕГЕЖИМА, протяжением 30 км и в дальнейшем наступать на ПОДПОРОЖЬЕ и далее на север.

Общее продвижение частей корпуса за период с 21.6 по 18.7.44 достигает 200 км, что дает в среднем 7,2 км в сутки.

Бои по ликвидации предмостного плацдарма финнов
южнее р.СВИРЬ.

/Схема № 1/.

В течение 21.6.44 в полосе 99 ск части 8 и 5 пд финнов отходили с боями в северном направлении, на заранее подготовленный и сильно укрепленный второй оборонительный рубеж по- р.СВИРЬ. Свой отход финны прикрывали арьергардами, массированными огневыми налетами артиллерии и минометов с рубежа р.СВИРЬ.

Части 99 ск, перейдя к преследованию, к исходу дня достигли линии: КУНЬЕ болото, оз.РОМБОЖСКОЕ, болото СУРОНДА, НИСЕЛЬГА, оз.ЛИГАЧИ, где встретили организованную оборону финнов.

В течение ночи на 22.6.44 части 99 ск вели разведку противника, подтягивали артиллерию /ПА и часть ДА/ и готовились к атаке. В 3.00 22.6.44 после короткого, но мощного артминометного налета, корпус частями 18 и 310 стр.дивизий, перешел в атаку на закрепившегося противника.

Боевые действия протекали следующим образом: 1082 сп во взаимодействии с 2/414 сп, обходным маневром с востока и запада, штурмом овладел ПОС.19 КВАРТАЛ и перешел к преследованию противника по лесам западнее железной дороги. Одновременно, подразделения 1080 сп, прорвав оборону финнов на узком участке, штурмом овладели ж.д.станцией ПОГРА и стремительно ворвались в ВАЛДОМА, выйдя таким образом, к р.СВИРЬ. Развивая успех полка, командир 310 сд ввел в бой один из батальонов своего резервного 1084 сп с задачей действовать вдоль берега р.СВИРЬ в северо-восточном направлении с целью

захвата ж.д.моста через реку.

Части 18 сд, прорвав сильно укрепленные позиции противника в дереле между болотом АБОЕ и оз.^{Ром} БОЖСКОЕ, с хода ворвались в ВАРБИГИ и начали пробиваться к переправам через р.СВИРЬ. 414 сп 18 сд развернул преследование по шоссе на САМОСТРОЙ и вдоль узкоколейной жел.дороги на СОЦГОРОДОК.

Прижатый к реке противник начал поспешно переправляться через СВИРЬ на северный берег. Преследуя отходящих финнов, подразделения 18 сд /взвод 419 сп и рота автоматчиков 414 сп/ вылавь, на бревнах и наспех сколоченных плотках форсировали реку восточнее ОЛЬХОВЕЦ и закрепились на прибрежных высотах. Этим был обеспечен плацдарм для переправы остальных частей дивизии, а в последующем - и корпуса.

В ы в о д. Передовой отряд 18 сд, неотступно преследуя противника и применив умелый маневр, достиг рубежа р.СВИРЬ. На плечах отступающих финнов подразделения 18 сд форсировали р.СВИРЬ, захватили плацдарм на ее северном берегу и обеспечили тем самым переправу частей 18 сд, а впоследствии и всего 99 стр.корпуса, развивавшего наступление в северном направлении.

ПРИМЕРЫ БОЕВЫХ ДЕЙСТВИЙ ЧАСТЕЙ 37 ГВ.СК.

37 гв.ск, в составе трех стрелковых дивизий, одной танковой бригады, одного полка самоходных орудий и других средств усиления, имел задачей в 12.12 21.6.44 форсировать р.СВИРЬ на участке протяжением 6 км /МИРОШКИНИЧИ-КАНОМА/, захватить плацдарм на сев.берегу р.СВИРЬ и расширив фронт

прорыва до 21 км, развивать в последующем наступление на ОЛОНЕЦ, уничтожить ближайшие резервы противника, овладеть гор.ОЛОНЕЦ и выйти на рубеж: УСЛАНКА, ПОЛ.НАВОЛОК, МЕГР-ОЗЕРО, МАЛ.СЕЛЬГА, НУРМАЛИЦЫ.

Командир корпуса решил нанести главный удар своим левым флангом силами двух стрелковых дивизий /98 и 99 гв.сд/ со средствами усиления. Вспомогательный удар наносился одной стрелковой дивизией /100 гв.сд/ со средствами усиления.

Для развития прорыва была организована подвижная группа в составе 29 танковой бригады и двух батальонов пехоты. Группа имела задачей развивать успех в направлении на КОНДУШИ-ОЛОНЕЦ и, уничтожив ближайшие резервы противника, овладеть гор.ОЛОНЕЦ.

Корпус свою задачу выполнил, овладев в 19.45 25.6.44 гор.ОЛОНЕЦ.

Развивая в дальнейшем наступление в общем направлении на ЛОЙМОЛА, 37 гв.св с 21.6. по 14.7.44 прошел с боями свыше 220 км, что дает, в среднем 9 км в сутки.

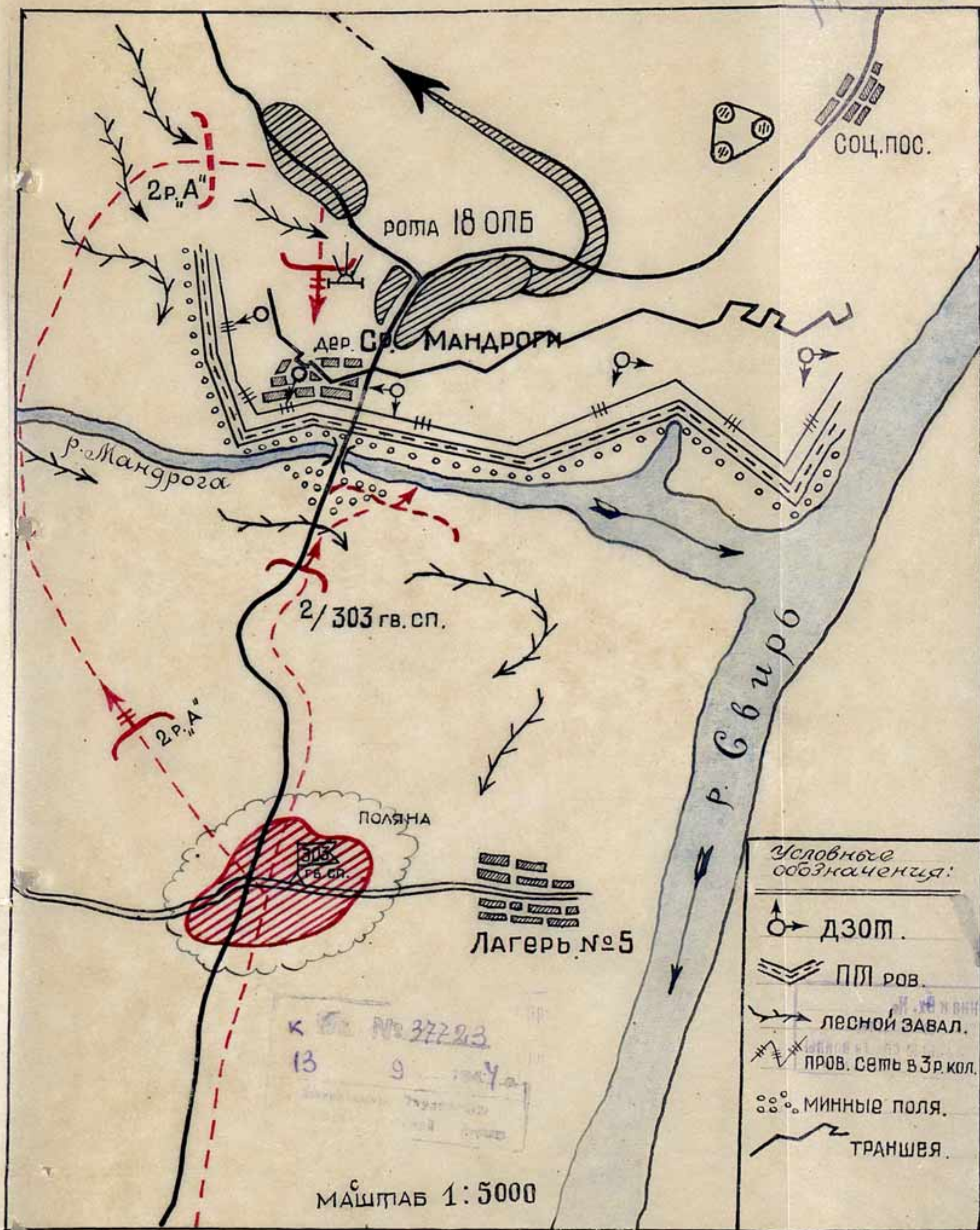
За время боев части корпуса прорвали две оборонительных полосы финнов и до десяти промежуточных рубежей, преодолели ряд водных преград.

Части корпуса продемонстрировали образцы высокой маневренности в условиях лезисто-озерно-болотистой местности.

Бой 303 гв.сд за овладение опорным пунктом на рубеже
р.Мандрога.

/Схема № 2/.

303 гв.сд 99 гв.сд, наступавший на правом фланге корпуса, форсировал 21.6.44 р.СВИРЬ и развивал наступление в об-



щем направлении на СРЕДН. МАНДРОГИ.

На рубеже р. МАНДРОГА полк встретил организованное сопротивление противника, укрепившегося в опорном пункте на сев. берегу р. МАНДРОГА /см. схему № 2/. Оборонявшаяся в опорном пункте рота 18 опб финнов, усиленная дивизионом 75 мм орудий и батареей 120 мм минометов, встретила авангард 303 гв. сп, достигшего поляны 500 мт. южнее дер. СРЕДН. МАНДРОГИ, сосредоточенным артминометным и ружейно-пулеметным огнем.

Перед передним краем обороны противника имелись солидные заграждения: проволочная сеть в 3-4 кола, противотанковый ров, деревянные надолбы, минные поля, лесные завалы.

Командир полка, учитывая трудность фронтальной атаки и преодоления заграждений противника, решил овладеть опорным пунктом финнов глубоким обходным маневром.

Для этого была направлена в обход слева 2-ая автоматная рота, имевшая задачей форсировать р. МАНДРОГА западнее опорного пункта финнов и выйти в тыл противника. С фронта действовал 2/303 гв. сп.

Выйдя ночью с исходного положения рота автоматчиков без помех со стороны противника переправилась вброд через р. МАНДРОГА и вышла в тыл опорного пункта. По радио-сигналу командира обходящей группы началась одновременная атака опорного пункта с фронта и тыла. Гарнизон противника был полностью уничтожен. На поле боя осталось до 100 трупов финских солдат и офицеров.

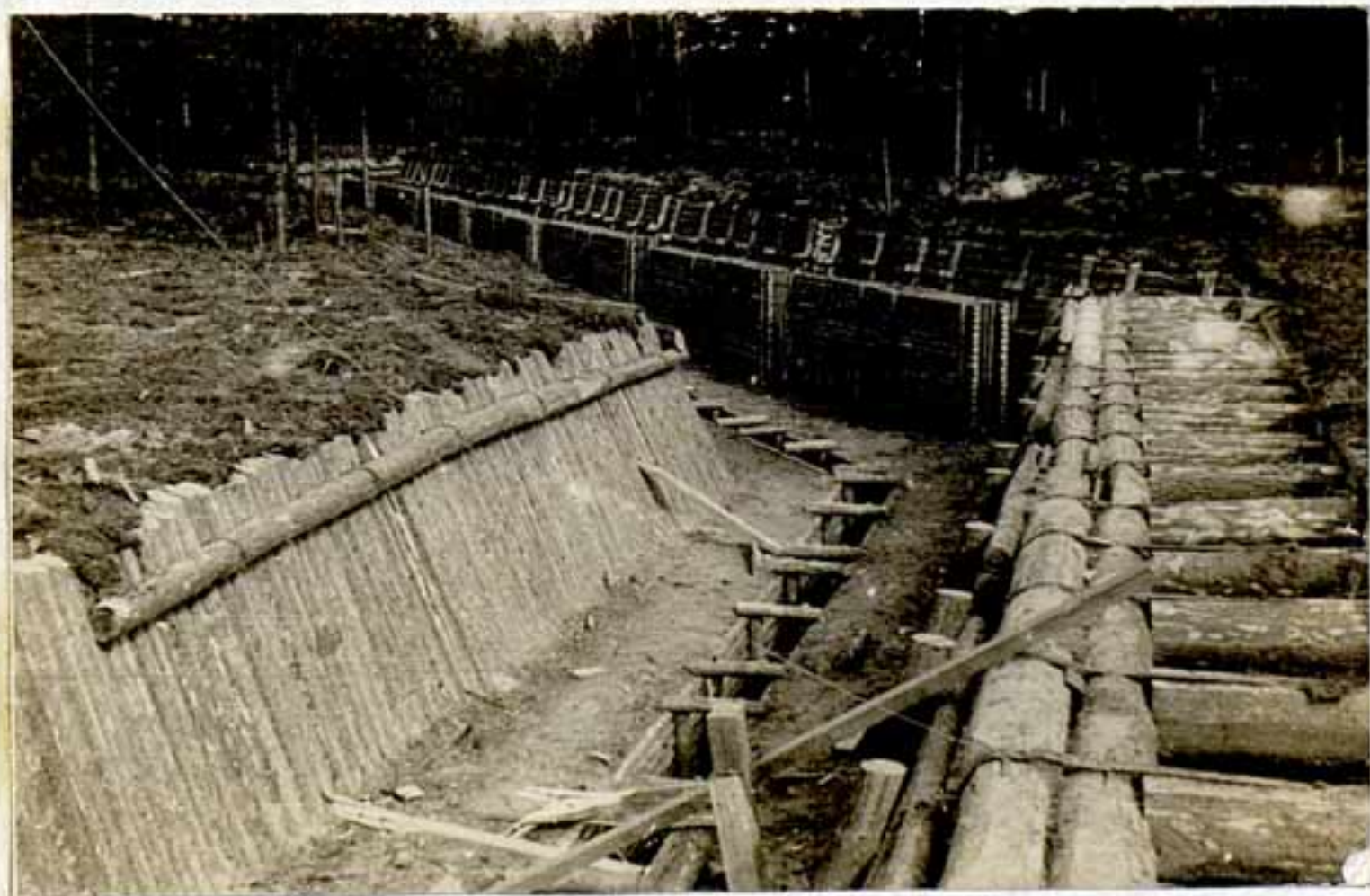
2/303 гв. сп и рота автоматчиков потерь не имели.

Бои 37 гв. ск по прорыву и обходу Олонецкого укреп-
района финнов.

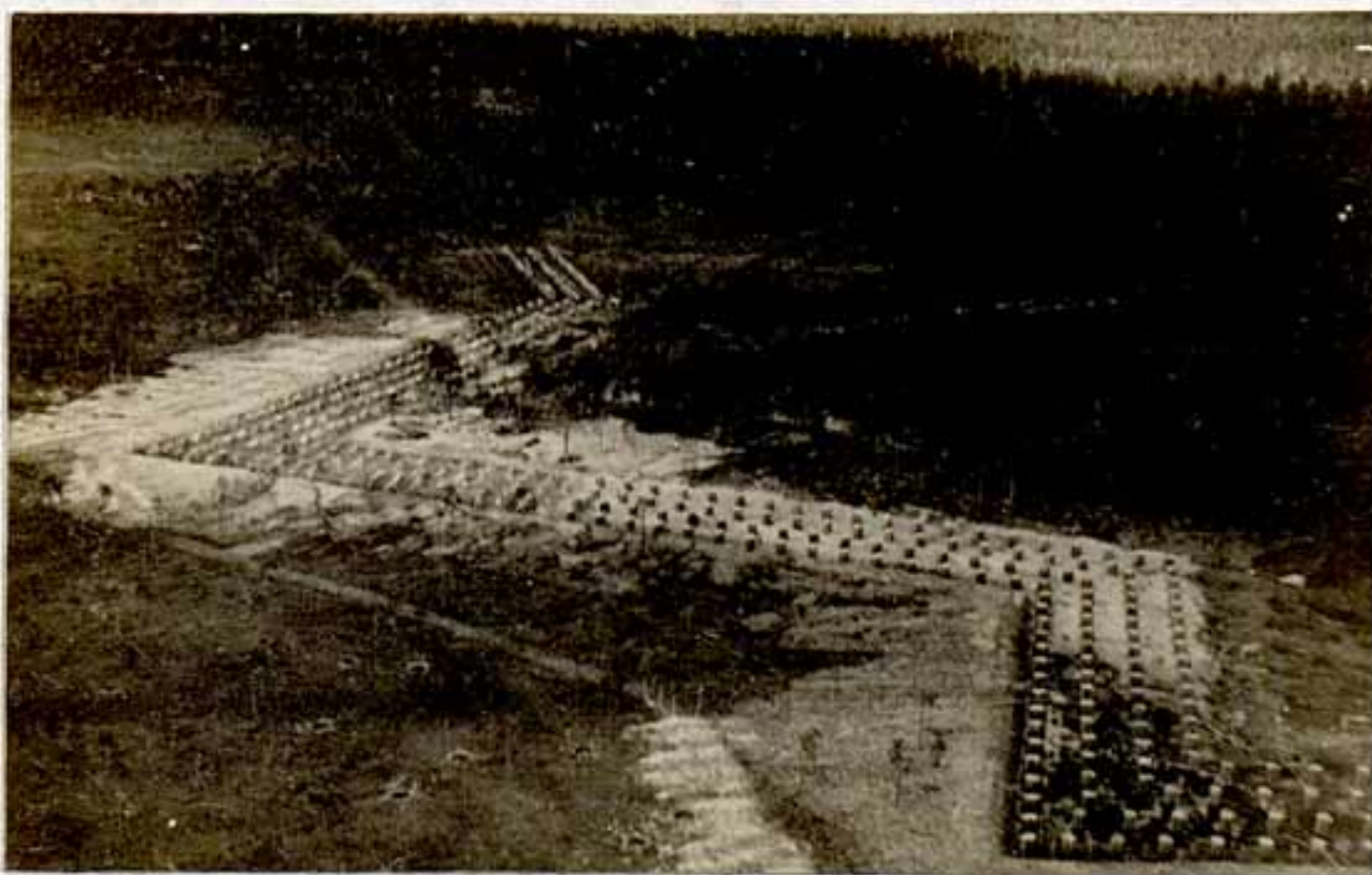
Успешно форсировав 21.6.44 р. СВИГЬ и разгромив фин-



Олонецкий укрепрайон.
Узел сопротивления в САМБАТУКСА.



Олонецкий укрепрайон.
Противотанковый ров.



Олонецкий укрепрайон.
Полоса надолб в ОБЖА.



Олонецкий укрепрайон.
Стальной ДОТ-бронекотлак.

18

ские части, оборонявшие северный берег реки, части 37 гв.ок, развивая наступление в северо-западном направлении, подошли к Олонецкому укрепленному району финнов.

Оперативно-тактическое назначение Олонецкого укрепрайона сводилось к следующему. В случае прорыва нашими войсками первой оборонительной полосы противника, тянувшейся вдоль северного берега р.СВИРЬ, финны рассчитывали изматывать наши войска на многочисленных промежуточных рубежах, созданных в глубине с тем, чтобы окончательно обескровить их и остановить перед укреплениями Олонецкого УР, где и дать генеральное сражение.

Финское командование строило свои долговременные укрепления более двух с половиной лет. Был всесторонне учтен опыт последних войн, а также были приняты в расчет мощь Красной Армии и пробивная сила ее вооружения /тяжелых танков, самоходной артиллерии, штурмовой и бомбардировочной авиации/.

Олонецкий УР, с его стальными, железобетонными, гранитными и дерево-земляными укреплениями, представлял собою настоящую лезную крепость, могущую противостоять современным средствам борьбы.

Имея протяжение 75 км по фронту и 20 км в глубину. Олонецкий УР состоял из ряда мощных узлов сопротивления /Карельская, МЕГРОЗЕРО, САМБАТУКСА, КУЙТЕМИ, САРМЯГИ, ОБЖА/, перехватывавших все дороги на Онежско-Ладожской перешейке и взаимно связанных один с другим системой огня и инженерных препятствий. Фланги узлов сопротивления, как правило, упирались в танконедоступные и непроходимые участки местности /реки, болота, озера, густые заболоченные леса/.

Такой системой расположения оборонительных сооружений

в Олонецком укрепрайоне финны намеревались лишить наступающие войска Красной армии возможности маневра, приковать их к немногим дорогам, затруднить развертывание войск в боевой порядок и обречь на неудачу атаку мощных укреплений с фронта. Все сооружения фингов были чрезвычайно искусно замаскированы.

Укрепив выгодную для обороны местность с ее бесчисленными дефиле, создав на ней сильнейшие, крепостного типа, оборонительные рубежи, финское командование надеялось на то, что советские войска не смогут их преодолеть и будут вынуждены остановиться.

Однако, в результате умело проведенной операции с искусным применением обходов с флангов и с тыла, все расчеты финнов оказались опрокинутыми.

В этих боях части 37 гв.ск показали образцы умелого маневра, непревзойденного мужества и героизма.

Бой 304 гв.сп за КАРЕЛЬСКАЯ и САМБАТУКСА.

/Схемы № № 3 - 5/.

100 гв.ед, находясь во втором эшелоне 37 гв.ск, в 4.00 22.6.44 форсировала р.СВИРЬ вслед за 98 гв.ед и вечером того же дня распоряжением командира корпуса была введена в бой для развития успеха в направлении КАРЕЛЬСКАЯ.

Части 100 гв.ед во взаимодействии с 29 тбр, к исходу 22.6.44 подошли к узлу сопротивления финнов в районе КАРЕЛЬСКАЯ.

Попытка овладеть с ходу этим узлом успеха не имела. Оборонявшиеся в КАРЕЛЬСКАЯ части 4 пп финнов, прикрывая отход своих главных сил, оказывали упорное сопротивление. Успешное развитие нашего наступления на этом направлении задерж-

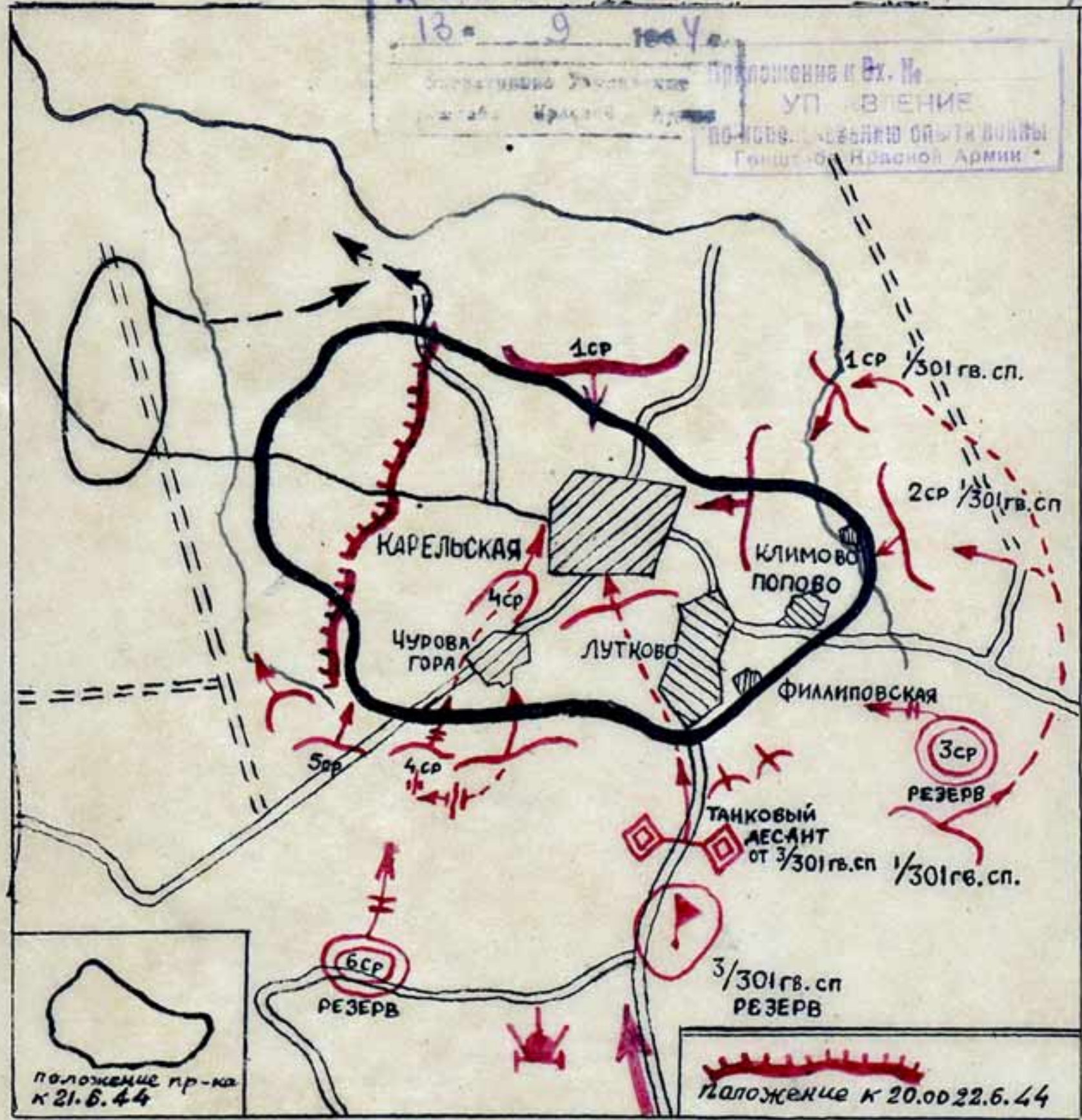
К № 37723

Схема № 3

13. 9 1944

Составитель: [illegible]
[illegible]

Приложение к Вх. № [illegible]
УП. В. Е. Н. Е.
по [illegible] опыта войны
Генштаба Красной Армии



МАСШТАБ 1:25 000

жалось.

Командир корпуса, оценив создавшуюся обстановку, принял решение на обходной маневр и одновременную атаку узла сопротивления с тыла и с фронта. Выполнение этой задачи было возложено на 301 гв.сп 100 гв.ед и протекало следующим образом /см.схему № 3/.

Первый батальон 301 гв.сп должен был обойти дер.КАРЕЛЬСКАЯ с востока, северо-востока и севера. В то же самое время второй батальон того же полка должен^{был} атаковать противника с юга и юго-запада. Вдоль дороги действовал танковый десант /стрелки 3/301 гв.сп на танках 29 тбр/. Пройдя по бездорожью, 1/301 гв.сп в 19.00 22.6.44 занял исходное положение /см.схему № 3/. Атака была одновременной. Завязался ожесточенный бой, в результате которого противник был разгромлен. Только на северной окраине дер.КАРЕЛЬСКАЯ финны оставили до 100 трупов.

Остатки разгромленного арьергарда 4 пп финнов поспешно отошли на следующий оборонительный рубеж в районе САМБАТУКСА.

Таким образом, обходной маневр 1/301 гв.сп решил исход боя в нашу пользу. КАРЕЛЬСКАЯ была занята нашими войсками и путь для дальнейшего развертывания нашего наступления был расчищен.

Следующий узел сопротивления, на котором противник предполагал остановить наше наступление, находился в районе САМБАТУКСА /деревни ПИПИЛИЦА, БЕРЕЖНАЯ, ПУСТОШЬ/.

Оборона противника в этом узле сопротивления, составлявшем центр всего Олонецкого укрепрайона, характеризуется исключительно мощными препятствиями, прежде всего противо-



танковыми, наличием на стороне оборонявшихся финнов господствующих высот, хорошо организованной системой многослойного огня. В САМБАТУКСА оборонялись два батальона 4 пп, усиленных тремя дивизионами артиллерии и пятью минометными батареями.

Преследуя противника, подразделения 301 гв.сп к исходу 22.6.44 подошли к району САМБАТУКСА, где и встретили упорное сопротивление противника.

Предпринятые фронтальные атаки узла сопротивления успеха не имели.

Командир 37 гв.ск решил для овладения районом САМБАТУКСА применить обходной маневр с обоих флангов. Выполнение этого маневра было возложено на 301 гв.сп и 304 гв.сп, усиленных танками.

Получив задачу на обход узла сопротивления САМБАТУКСА с востока, командир 301 гв.сп с 2 и 3/301 гв.сп совершил марш по лесисто-болотистой местности и к 11.30 25.6.44 вышел на подступы к восточным окраинам деревень ВЕРЕННАЯ и ПУСТОШЬ, зайдя таким образом, во фланг узлу сопротивления /см. схему № 4/.

Одновременно с этим 304 гв.сп, пройдя по болотистому берегу р.САМБАТУКСА, форсировал эту реку юго-западнее узла сопротивления.

После мощной артиллерийской и авиационной подготовки подразделения 301 гв.сп и 304 гв.сп перешли в атаку.

В результате короткого, но упорного боя, в 13.30 25.6.44 301 и 304 гв.стрелковые полки овладели районом САМБАТУКСА.

Таким образом, одновременная атака с флангов и с фронта, поддержанная артиллерией и авиацией, решила успех боя за овладение мощным узлом сопротивления в обороне финнов.

В целях более глубокого обхода САМБАТУКСКОГО узла сопротивления финнов, командиром 37 гв.ск был направлен через РИТС-болото в направлении на ОСТРОВ и МЕГРОЗЕРО 303 гв.сп с задачей отрезать пути отхода для противника, оборонявшегося в САМБАТУКСА.

Выполняя поставленную задачу, 303 гв.сп прошел с боями по бездорожью более 20 км и к 18.00 25.6.44 вышел на подступы с востока к КУЛТЕМИ /см.схему №45/.

В это время 298 гв.сп и 301 гв.сп 100 гв.сд уже подошли к КУЛТЕМИ с юга и юго-запада. Совместным ударом трех полков в 19.00 25.6.44 узел сопротивления КУЛТЕМИ был занят. Тем самым была перерезана дорога ПЕТРОЗАВОДСК-ОЛОНЕЦ.

Таким образом, глубокий обходный маневр хотя полностью и не удался /узел сопротивления САМБАТУКСА был занят до полного осуществления указанного маневра/, однако, занятие нашими войсками узла сопротивления КУЛТЕМИ привело к прорыву 37 гв.ск Олонецкого укрепрайона на всю его глубину и тем самым открыло нашим наступающим войскам дорогу на ОЛОНЕЦ.

Бой 303 гв.сп за МЕГРОЗЕРО.

/Схема № 6/.

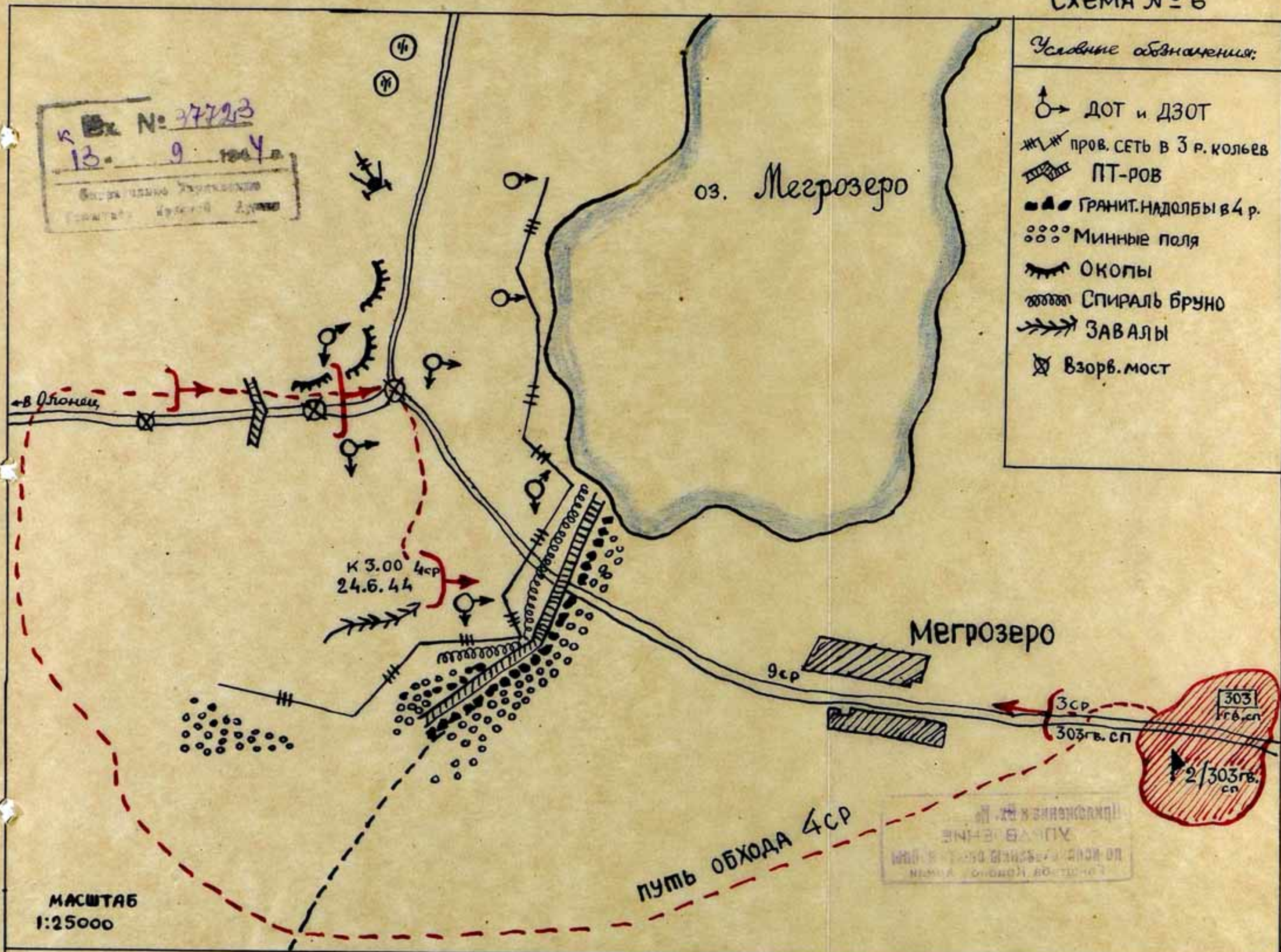
Узел сопротивления в районе МЕГРОЗЕРО составлял часть Олонецкого укрепрайона противника и прикрывал дорогу на ОЛОНЕЦ. В узле сопротивления оборонялось до батальона финнов. Правый фланг МЕГРОЗЕРОСКОГО узла упирался в труднопроходимое болото, левый - в оз.МЕГРОЗЕРО. Перед фронтом узла имелась полоса гранитных надолб, минные поля, проволока в 4 ряда кольев, ПТ-эскарп. Густая сеть траншей сочеталась с бронеколпаками, пушечными ДОТ'ами и ДЗОТ'ами.

1 и 3/303 гв.сп, подойдя своей ГПз /9-й ср/ к рубежу,

Схема № 6

Условные обозначения:

- ♂ → ДОТ и ДЗОТ
- ≡≡≡ пров. сет в 3 р. кольев
- ▨ ПТ-ров
- ГРАНИТ. НАДОЛБЫ в 4 р.
- Минные поля
- ⌒ ОКОПЫ
- ⌘⌘⌘ Спираль бруно
- ЗАВАЛЫ
- ⊗ Взорв. мост



были остановлены огнем противника. Попытка атаковать узел в лоб успеха не имела. Командир 303 гв.сп направил в глубокий обход 4 ср, которая через лес и болота, считавшиеся финнами непроходимыми, вышла в тыл узлу сопротивления /см.схему № 6/. На рассвете 24.6.44 по общему сигналу началась одновременная атака 9 и 4 ср. Противник, оказавшись перед неожиданным двойным ударом, начал поспешно отходить по дороге на север. Важный узел дорог оказался в наших руках. Только убитыми финны оставил на поле боя свыше 70 чел. Полк захватил большие трофеи.

После боя подразделения 303 гв.сп сняли в районе узла сопротивления более 2400 мин.

Бой подразделений 296, 299 и 302 гв.сп за ОЛОНЕЦ.

/Схема № 7/.

Преследуя разбитые войска противника в сев.-западном направлении, полки 98 гв.сд к утру 23.6.44 вышли на южный берег р.ИНЕМА, где были задержаны финнами, упорно оборонявшимися на северном берегу реки.

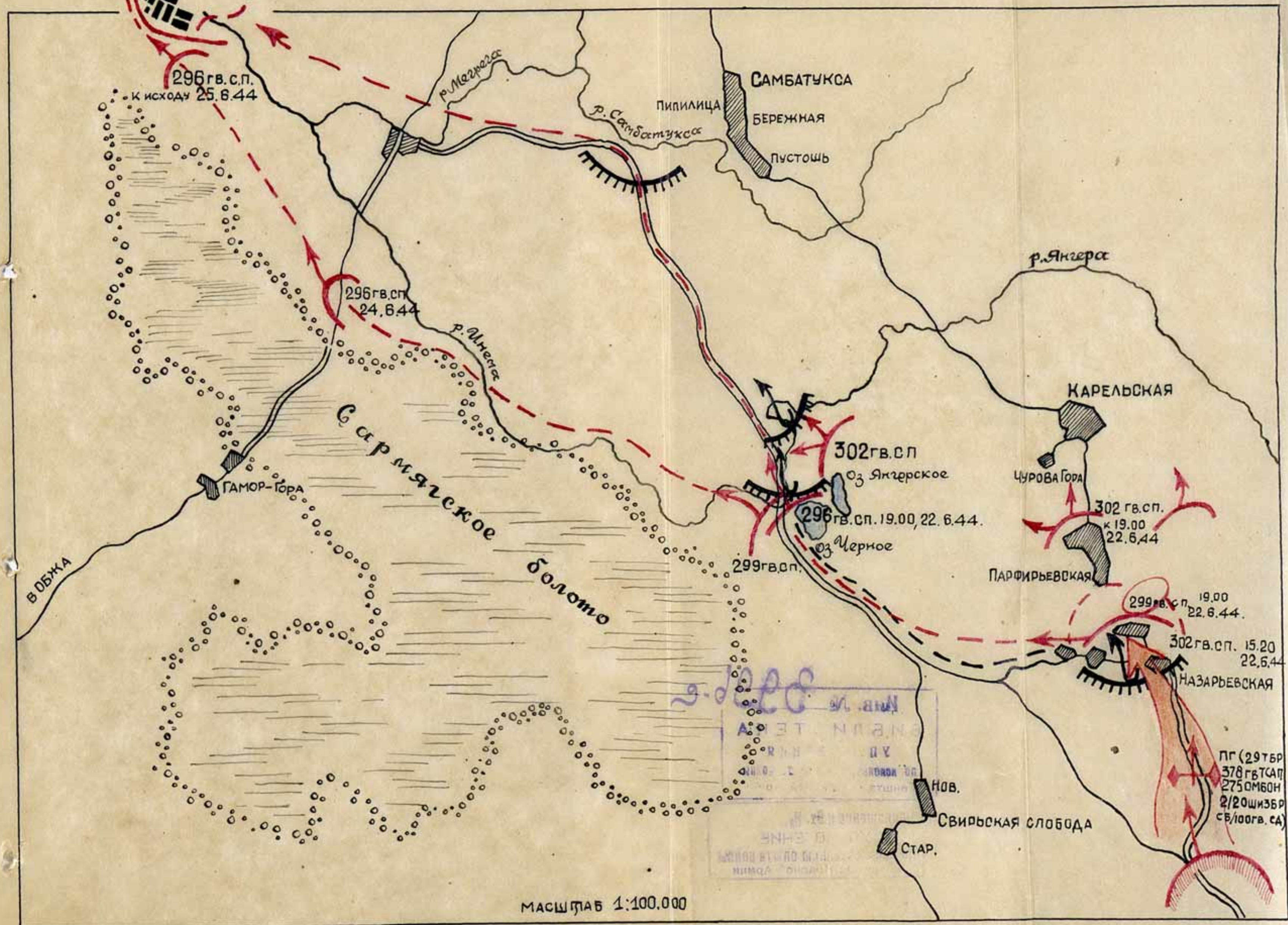
Командир 98 гв.сд принял решение скрытно выдвинуть 296 гв.сп по левому берегу р.ИНЕМА, используя леса и болота, в направлении дороги МИКЕНТЬЕВСКАЯ-ОБЖА с тем, чтобы создать угрозу основной дороге на ОЛОНЕЦ. Два других полка дивизии должны были атаковать противника, закрепившегося на сев.берегу р.ИНЕМА.

Благодаря отличной организации взаимодействия и связи с обходящим полком, решение командира дивизии было в точности выполнено. В 3.00 25.6.44 дорога МИКЕНТЬЕВСКАЯ-ОБЖА была перерезана подразделениями 296 гв.сп.

Противник, обнаружив глубокий выход наших войск на фланг

28555 01 жеру
 1000 000
 1000 000

Схема №7



МАСШТАБ 1:100.000

обороны, начал поспешный отход на ОЛОНЕЦ.

299 и 302 гв.сп с танками, перейдя в преследование, к 19.00 25.6.44 достигли юго-восточной окраины гор.ОЛОНЕЦ, а 296 гв.сп вышел к тому же времени на юго-западную окраину города.

После короткого боя в 19.45 25.6.44 город ОЛОНЕЦ был занят нашими войсками.

Таким образом, глубокий маневр, осуществленный 296 гв.сп 98 гв.ед способствовал тому, что финны не смогли закрепить-ся на южной и юго-западной окраинах города ОЛОНЕЦ и вынуждены были отходить дальше на северо-запад.

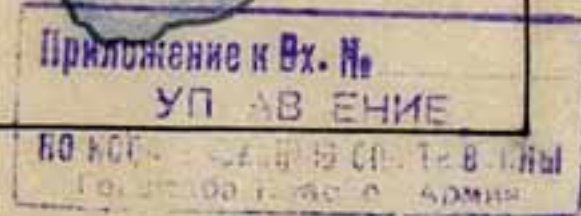
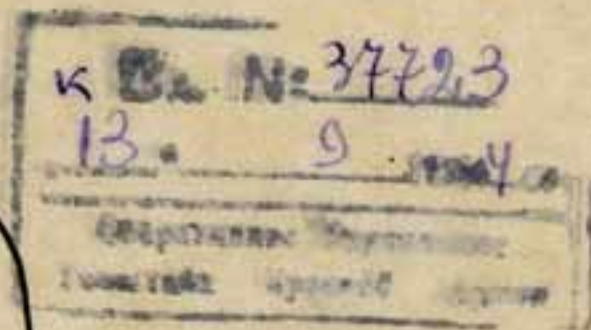
Бой подразделений 301 гв.сп за ПУСКУ-СЕЛЬГА.

/Схема № 8/.

Продолжая преследовать войска противника, обходя и уничтожая его гарнизоны, части 37 гв.стр.корпуса к исходу 27.6.44 завязали бои за овладение ПУСКУ-СЕЛЬГА.

Финны пытались здесь задержать наступление наших войск, стремительно продвигавшихся в направлении на КОТКО-ОЗЕРО.

Населенный пункт ПУСКУ-СЕЛЬГА, превращенный финнами в узел сопротивления, расположен на господствующей местности, прикрываемой с юго-востока и запада озерами, с юга - труднопроходимым болотом, а с востока ручьями с заболоченными берегами. Инженерное оборудование узла заключалось в траншеях и окопах полного профиля, пулеметных площадках, противотанковых и противопехотных минах. Боевое охранение финнов находилось к востоку от узла сопротивления - на восточном берегу безым.ручья. На западном берегу того же ручья укрывалась засада финских автоматчиков.



Узел сопротивления в ПУСКУ-СЕЛЬГА оборонялся остатками разбитого 45 пп 8 пд финнов.

Авангардный батальон 301 гв.сп, сняв боевое охранение финнов, попытался с ходу овладеть населенным пунктом, но встретил сильный огонь противника.

Командир 301 гв.сп, оценив обстановку, решил атаковать ПУСКУ-СЕЛЬГА с фронта и с тыла одновременно Первый батальон 301 гв.сп был направлен в обход ПУСКУ-СЕЛЬГА с северо-востока. В 10.00 28.6.44 батальон выступил по маршруту в назначенный район, имея походный порядок: отделение разведки, ГПЗ /взвод автоматчиков/, главные силы, круговое охранение /вправо - отделение, влево - взвод, в тыл - отделение/. Связь на марше в батальоне - живая, цепочкой. Связь с 2 и 3/301 гв.сп и артиллерией - по радио, заранее условленными сигналами.

3/301 гв.сп действовал с востока, непосредственно севернее оз. ПУСКУ-ЯРВИ.

2/301 гв.сп находился в резерве командира полка.

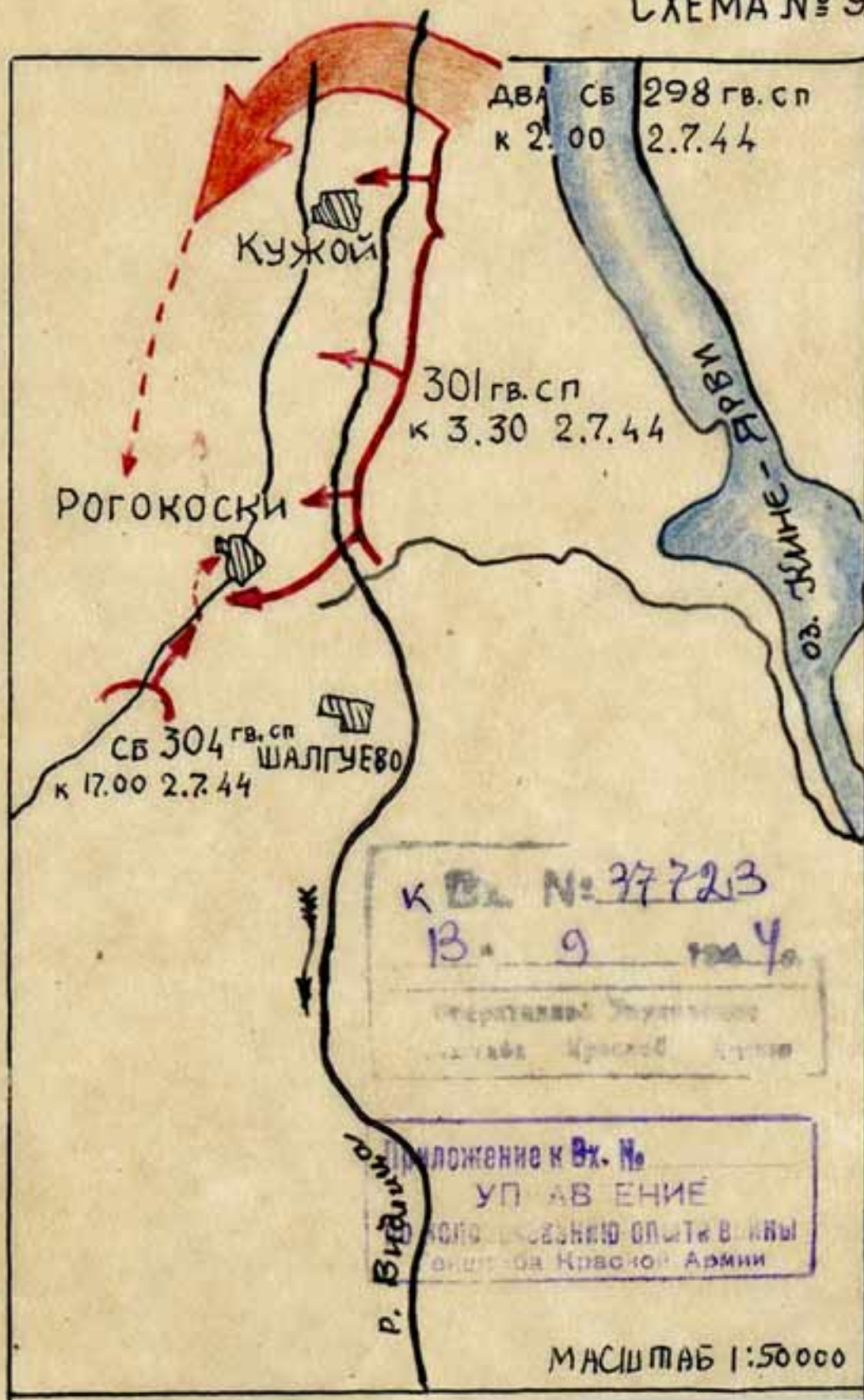
Артгруппа в составе 3-го дивизиона артполка дивизии и минбатарей 301 гв.сп поддерживала атаку батальонов.

Под угрозой обхода противник ввел в бой резервную роту из района леса 300 м. севернее оз. САМЕТ-ЯРВИ. Эта рота при поддержке огня тяжелых минометов перешла в контратаку с целью выручить гарнизон, оборонявшийся в ПУСКУ-СЕЛЬГА.

Выставив заслон силой до роты, первый батальон 301 гв.сп продолжал обходить опорный пункт противника.

Финны, видя угрозу полного окружения и неся большие потери, пытались ударом по правому флангу 1/301 гв.сп пробиться на северо-запад вдоль восточного берега оз. САМЕТ-ЯРВИ.

30
СХЕМА № 9.



До роты финских солдат в 17.30 прорвались на дорогу в НИНИ-СЕЛЬГА. Однако, здесь их поджидала засада силою до взвода от 1/301 гв.сп. Почти вся рота финнов была уничтожена.

Таким образом, гарнизон опорного пункта противника в дефиле оз.оз.ПУСКУ-ЯРВИ и САМЕТ-ЯРВИ был уничтожен в результате умелого обходного маневра подразделений 301 гв.сп.

Бой подразделений 301 и 304 гв.стр.полков на рубеже
р.ВИДЛИЦА.

/Схемы № 9 и 10/.

1.7.44 части 37 гв.стр.корпуса, преследуя противника, подошли к восточному берегу р.ВИДЛИЦА. Форсировать реку с ходу не удалось, так как финны, закрепившись на заранее подготовленном рубеже по западному берегу реки и опираясь на оборонительные сооружения в районах РОГОКОСКИ и КУЖОЙ, оказали сильное огневое сопротивление.

Оценив обстановку, командир корпуса принимает решение форсировать р.ВИДЛИЦА в районах севернее КУЖОЙ и в районе ШАЛГУЕВО, с тем, чтобы обходным маневром с обоих флангов прижать финнов к реке и уничтожить.

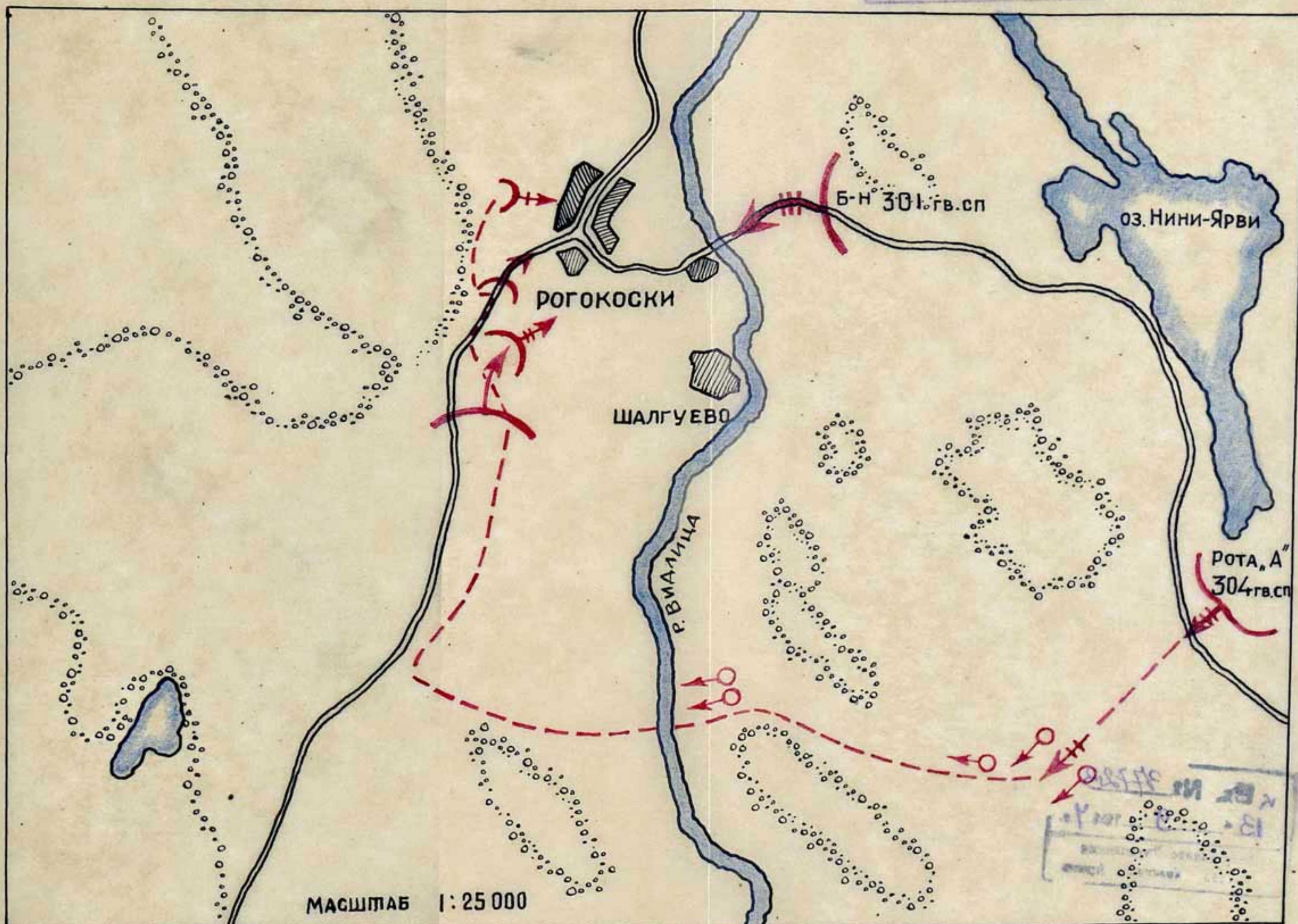
Несмотря на сильный огонь, инженерные и минно-взрывные заграждения противника /в том числе и подводные фугасы/, подразделения 304 гв.сп в 6.00 2.7.44 переправились вплавь через р.ВИДЛИЦА и овладели ШАЛГУЕВО /см.схему № 9/. В 21.00 того же дня после упорных боев был взят КУЖОЙ, обойденный с флангов двумя батальонами 298 гв.сп.

Через несколько часов нашими войсками был занят и населенный пункт РОГОКОСКИ.

В бою за РОГОКОСКИ сыграл решающую роль маневр 2-ой роты автоматчиков 304 гв.сп.



СХЕМА № 10



Получив задачу командир роты автоматчиков наметил по карте маршрут движения и затем в походной колонне выступил в намеченный район /см.схему в 10/. Связь поддерживалась с командиром 304 гв.сп и с соседним батальоном 301 гв.сп - по радио - сначала через каждый час, а затем - через каждые 20 минут.

Форсировав р.ВИДЛИЦА южнее ШАЛГУЕВО, рота далее совершила 8-ми километровый фланговый марш по лесу вдоль дороги на РОГОКОСКИ^И через 2 часа вышла к южной окраине дер.РОГОКОСКИ.

По выходе роты автоматчиков в исходное положение для атаки, по сигналу командира роты было организовано общее наступление: с востока наступал батальон 301 гв.сп и с юго-запада и запада - рота автоматчиков. Атака предшествовала короткий, но мощный артолет, после которого подразделения совместным ударом овладели РОГОКОСКИ.

В результате боя был разгромлен опорный пункт противника в РОГОКОСКИ. Противник оставил на поле боя не менее 50 трупов. Были захвачены трофеи, в том числе одна минометная батарея.

С занятием РОГОКОСКИ была обеспечена переправа через р.ВИДЛИЦА главных сил дивизии.

В ы в о д : 37 гв.стрелковый корпус, наносивший главный удар на Олонецком направлении, широко применял обходы, охваты, выходы в тыл противника. Умелое маневрирование на поле боя после форсирования р.СВИРЬ дало возможность частям корпуса прорвать и обойти мощные оборонительные рубежи финнов, прикрывавшие с юга подступы к гор.ОЛОНЕЦ, овладеть многими важными узлами сопротивления, опорными пунктами и ком-

муникациями противника, нанести ему большие потери в живой силе и технике.

Части корпуса успешно выполнили стоявшие перед ними боевые задачи.

Примеры боевых действий частей 4 ск.

4 стрелковый корпус в составе двух стрелковых дивизий и двух стрелковых бригад, танкового полка и средств усиления, наступал на левом фланге 7 армии на участке /иск/ Канона-Ладожское озеро, вдоль восточного побережья Ладожского озера, в общем направлении на ОЛОНЕЦ, САЛЬМИ.

Корпус получил задачу: наступая на Олонецком операционном направлении, нанося удар вдоль восточного берега Ладожского озера в направлении ОЛОНЕЦ, САЛЬМИ, отрезать пути отхода Петрозаводской группировки противника, выйти на его коммуникации и, соединившись, с войсками правого фланга армии, закрыть пути отхода войскам финнов от р.СВИРЬ.

За время с 21.6 по 10.7.44 части 4 ск форсировали свыше десяти водных преград и продвинулись с боями на 200 километров, дав в среднем, более 10 км в сутки.

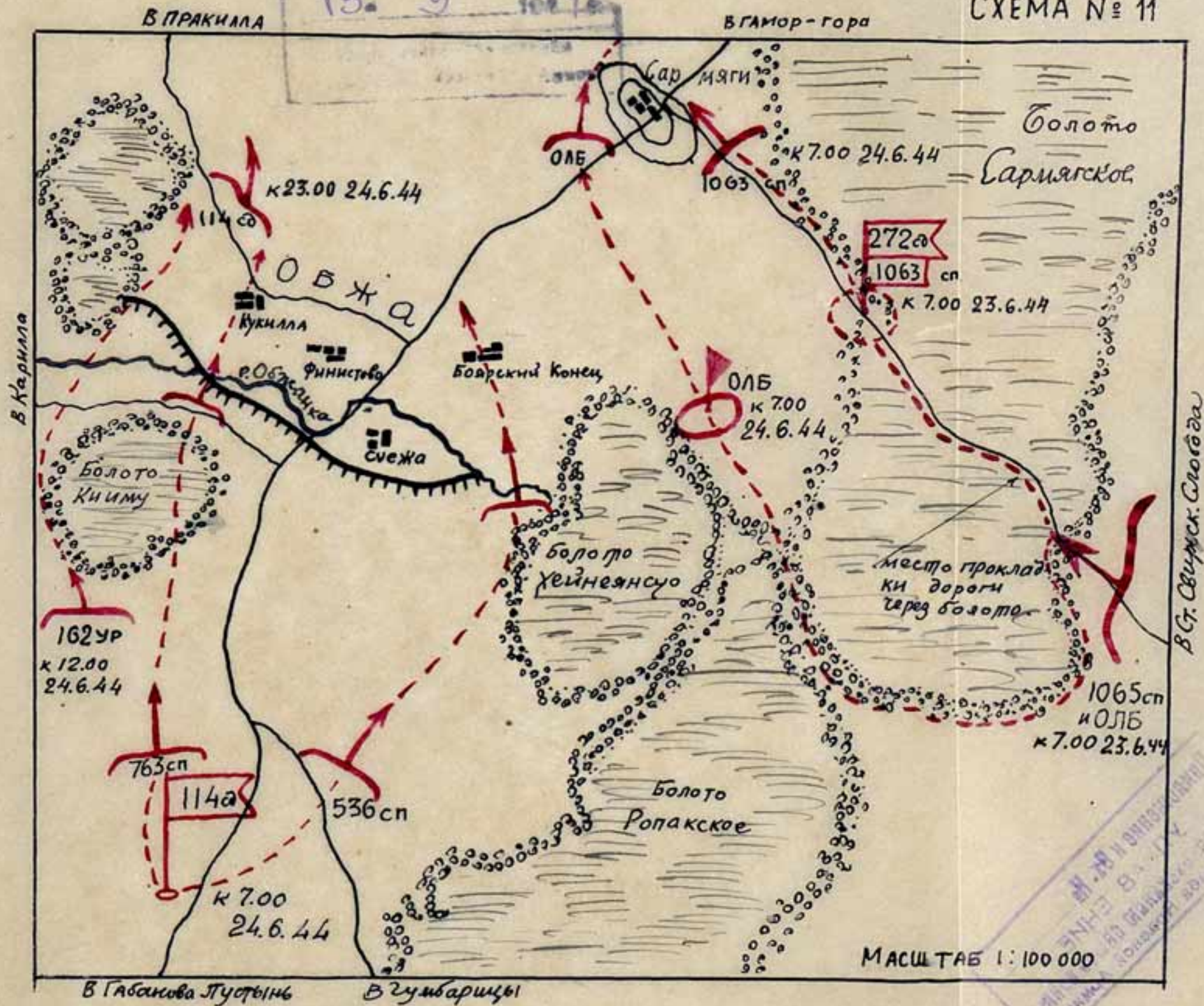
Бои частей 272 и 114 стр. дивизий в районе САРМЯГИ-СВЖА.

/Схема № 11/.

Форсировав 21.6.44 р.СВИРЬ, части 4 ск в течение 22 и 23.6.44 вели бои с отходившим противником севернее реки. Преследуя финнов, части корпуса овладели крупными населенными пунктами и узлами сопротивления противника /СТАР. и НОВ. СВИРЬСКАЯ СЛОБОДА, КУТ.ЛАХТА, ГУМБАРИЦЫ/, проникнув в тактическую глубину его обороны на 15-20 км.

К 23.6.44 части 4 ск достигли болота САРМЯГСКОЕ и южных подступов к СВЖА и заняли положение: 272 сд, наступавшая на

СХЕМА № 11



правом фланге корпуса, преследуя противника, к 7.00 23.6.44 подошла своими 1063 и 1065 сп с юго-востока к САРМЯГСКОМУ болоту. 1061 сп находился на южной окраине болота.

114 сд, действовавшая на левом фланге корпуса, к 7.00 24.6.44 подошла своими 536 и 763 сп к району 4,5 км южнее ОБЖА. 363 сп находился в районе ГУМБАРИЦЫ.

В районе САРМЯГИ финны построили сильный опорный пункт.

Командир дивизии решил атаковать опорный пункт САРМЯГИ одновременно с фронта и с фланга. С фронта действовал 1063 сп, с фланга, пройдя по САРМЯГСКОМУ болоту, наступал ольб 272 сд.

Отступая, финны взорвали дорогу, проложенную по болоту.

Подразделения 1063 сп под огнем противника построили через САРМЯГСКОЕ болото дорогу, протяжением 4,5 км, одновременно ведя бой с противником. Подразделения 1065 сп, шедшего во втором эшелоне, своим огнем прикрывали форсирование болота 1063 стр.полком.

Подразделения полка перетаскивали по болоту не только тяжелое оружие пехоты, но и артиллерию и минометы. Орудийные расчеты строили мосты из бревен, связанных веревками и проволокой. По болоту, считавшемуся финнами непроходимым, были перетасканы в течение одних суток восемь 45 мм орудий и шесть 120 мм минометов. К 7.00 24.6.44 подразделения 1063 сп форсировали болото и сосредоточились для наступления в районе 4 км юго-восточнее САРМЯГИ.

К этому времени Ольб дивизии вышел по лесным тропам в район 2,5 км южнее САРМЯГИ и обошел, таким образом, этот узел сопротивления слева.

После короткого артналета, подразделения 1063 сп и Ольб дивизии атаковали противника и в результате боя к 23.00

24.6.44 овладели районом САРМЯГИ.

С занятием частями 272 од опорного пункта финнов в районе САРМЯГИ было облегчено выполнение задачи 114 од, наступавшей с юга на ОБЖА, в семи километрах юго-западнее САРМЯГИ.

Узел сопротивления в районе ОБЖА, составляя правый фланг Олонцкого укрепленного района финнов, принадлежал к числу сильнейших оборонительных рубежей противника. Своим правым флангом укрепления этого узла упирались в Ладожское озеро. Левый фланг и центр узла были прикрыты САРМЯГСКИМ болотом.

Перед передним краем Обжанского узла сопротивления имелась проволочная сеть в 3-5 кольев и минные поля. За проволокой был отрыт широкий, пологий ров, в котором финны установили мощную полосу гранитных и деревянных нацолб в 4 ряда, тянувшихся более чем на 4 километра. За полосой нацолб была построена система усовершенствованных траншей в 2-3 линии, соединенных ходами сообщения. В траншеях, через каждые 6-8 метров, были врезаны открытые стрелковые и пулеметные площадки. В глубине узла сопротивления были расположены многочисленные ДОТ"ы, ДЗОТ"ы, ОП артиллерии и минометов, железобетонные убежища для гарнизонов.

В районе ОБЖА оборонялось до двух батальонов пехоты противника.

По опыту предыдущих боев командир 4 ск принял решение, используя успех 272 од, наступавшей на САРМЯГИ, овладеть районом ОБЖА посредством обходного маневра.

Выполнение этой задачи было возложено на части 114 стр. дивизии.

536 сп 114 од, обойдя Обжанский узел сопротивления по лесным тропам непосредственно западнее болота ХЕЙНСЯНСУА,

вышел на левый, менее защищенный, фланг узла и в 13.00 24.6.44 ворвался в дер. БОЯРСКИЙ КОНЕЦ.

Одновременно 706 сп атаковал узел сопротивления с его правого фланга и в 13.00 24.6.44 ворвался в дер. КУКИЛА /см.схему № 11/.

С захватом деревень БОЯРСКИЙ КОНЕЦ и КУКИЛА для противника создавалось угрожаемое положение. Оно усугублялось выходом частей 272 сд в район САРМИГИ и выдвижением подразделений 162 УР на север по восточному берегу ЛАДОЖСКОГО озера.

Противник, понеся большие потери, поспешно отошел в северо-западном направлении. В 23.00 24.6.44 район ОБЛА был занят нашими войсками.

Таким образом, в результате комбинированных действий части 272 и 114 стр.дивизий овладели мощными оборонительными позициями финнов в районе САРМИГИ-ОБЛА, вынудили противника к поспешному отходу и обеспечили дальнейшее продвижение 4 стр. корпуса в северном направлении.

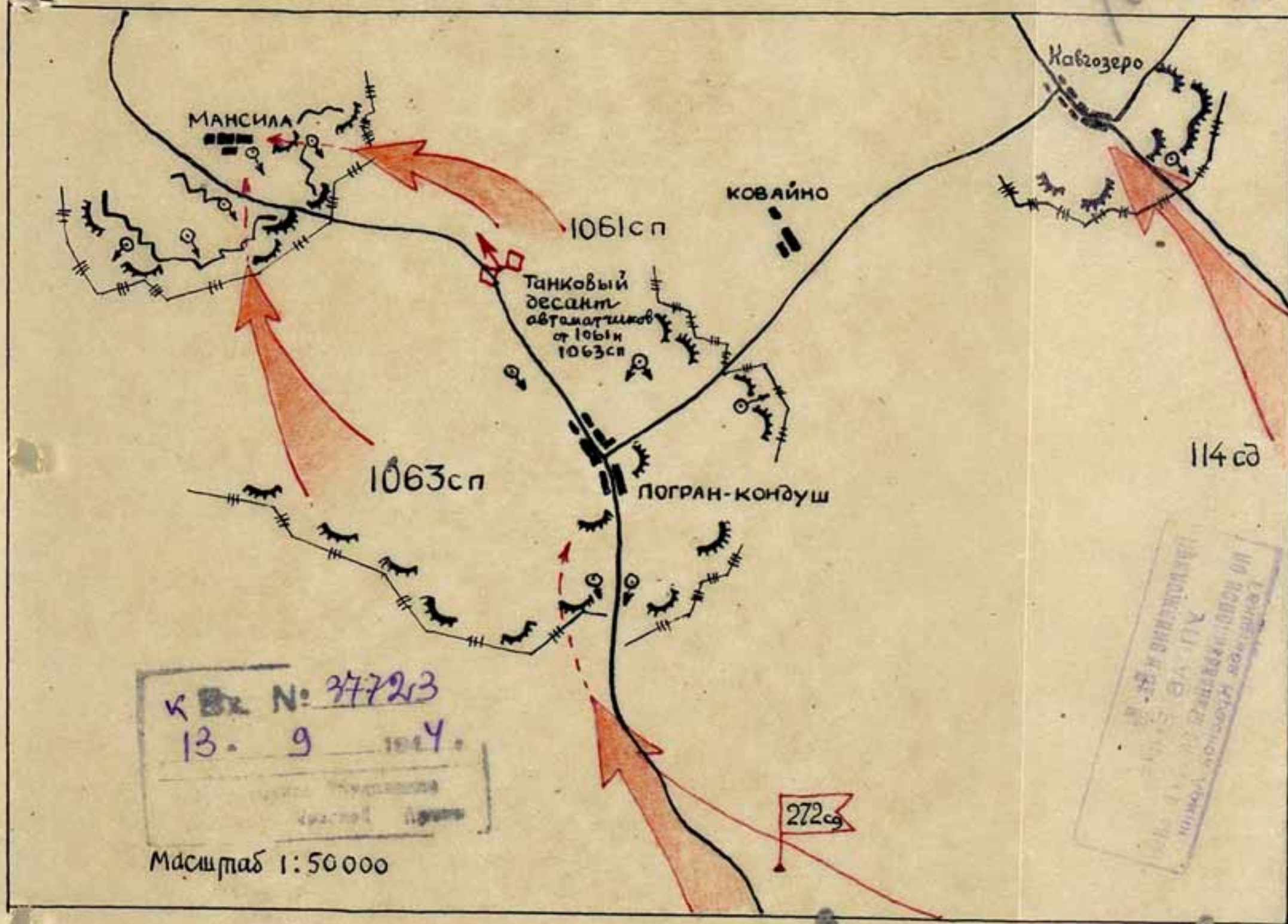
Бой 1061 и 1063 стр.полков за овладение ПОГРАН-КОНДУШ
и МАНСИЛА.

/Схема № 12./

Продолжая развивать наступление в общем направлении на САЛЬМИ-ПИТКЯРАНТА, части 4 ск 2.7.44 встретили организованное сопротивление финнов в районе ПОГРАН-КОНДУШ.

Командир корпуса принял решение: глубоким маневром обойти фланги оборонявшейся группировки противника, окружить ее и уничтожить.

Для выполнения этой задачи были назначены 1061 и 1063 стр. полки 272 сд. 1065 сп той же дивизии находился в резерве. Од-



новременно, 114 од наступала на КАВГОЗЕРО /7 км сев.-восточнее ПОГРАН-КОНДУШ/, с целью дезорганизовать оборону противника, лишить его возможности маневра и тем облегчить выполнение задачи полкам 272 од /см.схему № 12/.

Подразделения 1061 и 1063 сп, обойдя ПОГРАН-КОНДУШ с обоих флангов, вошли в тыл группировки противника и, сжимая кольцо окружения, почти целиком уничтожили финский гарнизон.

Преследуя остатки разбитого противника, танковый десант автоматчиков 1061 и 1063 стр.полков, на плечах финнов, ворвался в населенный пункт МАНСИЛА /в пяти километрах сев.зап. ПОГРАН-КОНДУШ/.

Части 114 од, овладев тем временем районом КАВГОЗЕРО, продолжали развивать наступление в направлении на САЛЬМИ.

Таким образом, в результате согласованных действий частей 272 и 114 стр.дивизий, войска корпуса преодолели серьезный промежуточный оборонительный рубеж финнов, истребили его гарнизон и получили возможность продолжать дальнейшее наступление на северо-запад.

Десантные операции частей 162 СУР по захвату островов на Ладожском озере.

162 Смирский укрепленный район в составе пяти отдельных арт.пулеметных батальонов находился в оперативном подчинении 4 ск и прикрывал его левый фланг. В задачу частей 162 СУР входило патрулирование дорог в полосе корпуса, разведка приозерных районов и прибрежных островов, оборона занятых частями корпуса районов.

С 4.7 по 12.7.44 части 162 СУР совместно с кораблями Ладожской Военной флотилии осуществляли десантные операции по

захвату прибрежных островов на Ладожском озере /МАНТСИН-САРИ, ЛУКУЛАН-САРИ, ПУСУН-САРИ, ПЕТЯН-САРИ, ПУТКИ-САРИ, ВУОРАТСУ/. Эти острова были сильно укреплены финнами и, занимая в обороне противника фланговое положение, прикрывали их позиции, расположенные на материке.

Операциям по занятию указанных островов предшествовала длительная подготовительная тренировка. Подразделения, назначенные для десанта, проходили занятия по посадке и выгрузке на боевых катерах Ладожской Военной Флотилии /ЛВФ/, изучали специально-изданную "Памятку десантника", учились организации перехода на катерах ЛВФ. В ходе десантных операций на побережье были оборудованы НП, с которых командиры стрелковых и военно-морских частей управляли боем.

Описание двух десантных операций приводится ниже.

12.7.44 разведгруппа 425 оааб получила задачу разведать о.ПУТКИ-САРИ, на котором оборонялось до 80 чел. финнов. В 50 м.от берега лодка разведчиков была обстреляна сильным огнем из пулеметов. На берег удалось высадиться только трем разведчикам. Бойцы вышли с тыла к финским траншеям и забросали их гранатами. Было отвлечено внимание противника от водного пространства озера, по которому в это время двигались катера второго эшелона. Высадившись севернее опорного пункта рота 425 оааб обходным маневром зашла в тыл и фланг противника и атаковала его, погнав к озеру. Прижатые к воде финны были полностью истреблены. На берегу осталось более 50 трупов.

Остров ВУОРАТСУ оборонялся еще более крупными силами противника. Разведка, посланная ночью, принесла цен

ные данные об огневых точках и оборонительных сооружениях финнов на острове. Захватить остров было приказано 425 оааб.

Командир 425 оааб решил форсировать водный рубеж двумя боевыми эшелонами. В первом эшелоне действовали группы разведки в составе взвода и стр. роты. Десант разместился на катерах ЛВФ. Под прикрытием артиллерии, открывшей огонь по острову, катера один за другим подошли к берегу. Огонь противника был хотя и сильным, но беспорядочным. Бойцы первого эшелона высадились на берег и рассыпавшись широкой цепью, при поддержке огня пулеметов и огня с катеров, атаковали противника. Весь огонь противник сосредоточил по широкому фронту первого эшелона. В этот момент в виду острова появились катера второго боевого эшелона, заходившие на фланг группировки противника.

Финны пытались спастись на лодках. Удалось отчалить только пяти лодкам, да и то три из них были потоплены огнем катеров.

Гарнизон противника был полностью истреблен. Все оружие и артиллерия финнов попали в наши руки.

В результате смелых и продуманных десантных операций по захвату прибрежных островов, части 162 СУР облегчили главным силам 4 ск задачу по овладению САЛЬМИ и другими узлами сопротивления финнов на материке.

Операция по взятию САЛЬМИ.

/Схема № 13/.

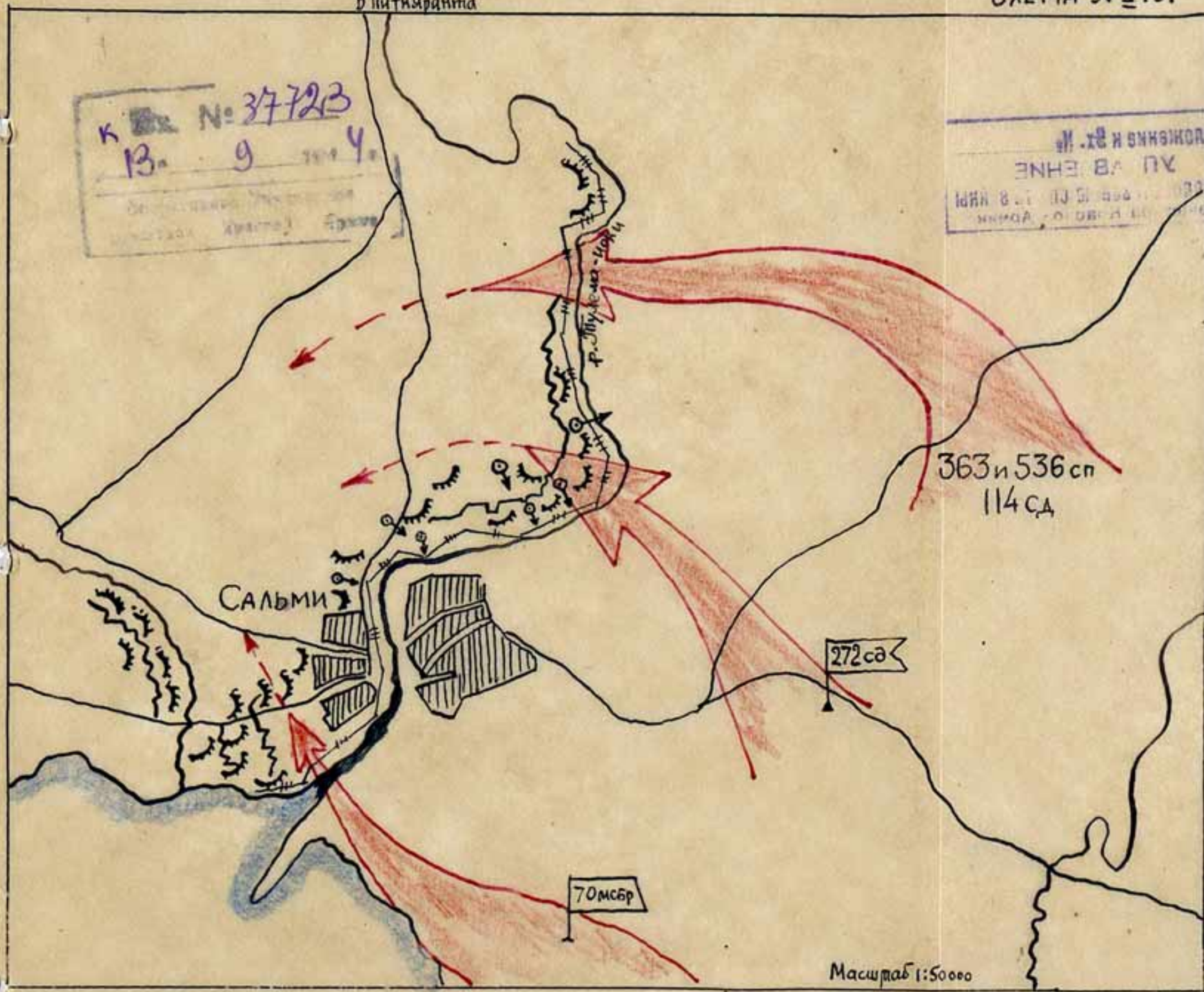
Продолжая развивать наступление, части 4 ск форсировали р. ЭНН-ЮКИ и к исходу 3.7.44 подошли к району САЛЬМИ и заняли положение: 114 сд - на рубеже 6 км восточнее

СХЕМА №13.

В Питняранта

К № 37723
13. 9 4

М. Х. и В. И. КОДОВЫЙ
УЧ. В. Е. Н. Е.
ИДЕНТИФИКАЦИОННЫЙ
ПОДРОБНОСТИ



Масштаб 1:50000

САЛЬМИ, части 272 сд - на рубеже р.ТУЛЕМА-ИОКИ, 70 мсбр, наступая на левом фланге корпуса, вышла в район 4 км южнее САЛЬМИ /см.схему № 13/.

Узел сопротивления финнов в районе САЛЬМИ относился к числу наиболее сильных. Кроме траншей, ДОТ"ов, надолб, густой системы проволочных и минно-взрывных заграждений, противник имел в САЛЬМИ более 20 артиллерийских и минометных батарей, в том числе значительное количество тяжелых калибров.

Командир корпуса решил обойти Сальминский узел сопротивления справа. Для этой цели была произведена соответствующая перегруппировка частей и на правом фланге корпуса создана сильная обходящая группа в составе 363 и 536 стр.полков 114 сд. Северо-восточнее САЛЬМИ наступали части 272 сд. Южнее САЛЬМИ действовала 70 мсбр /см.схему № 13/.

В 16.00 4.7.44 после артиллерийской и авиационной подготовки части корпуса одновременно атаковали неприятельский узел сопротивления. Подразделения 363 и 536 стр.полков на подручных средствах форсировали р.ТУЛЕМА-ИОКИ и вышли на фланг противника. В свою очередь части 272 сд также начали форсирование реки. Батальоны 70 мсбр нанесли удар по южной окраине САЛЬМИ.

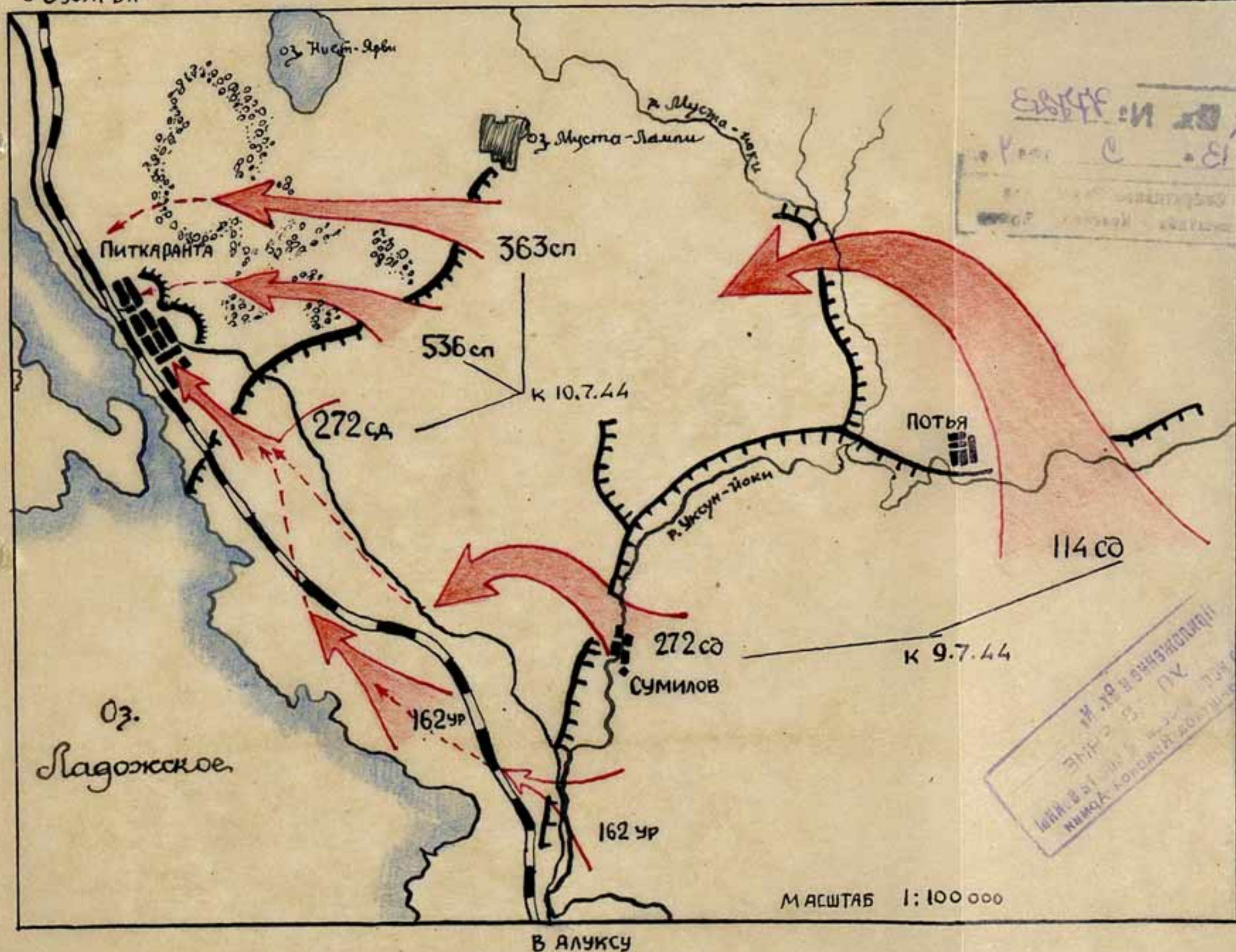
Продвигаясь с боями в западном направлении, части 114 сд вышли в тыл группировки финнов и отрезали ей пути отхода на север.

После кровопролитного боя части 272, 114 стр.дивизий и 70 мсбр овладели городом САЛЬМИ.

Таким образом, САЛЬМИ был взят в результате обходного маневра частей 114 сд.

В СУОЯРВИ

СХЕМА № 14



46
Части корпуса продолжали развивать наступление на ПИТКЯРАНТА.

Бой 363 и 536 стр.полков за ПИТКЯРАНТА.

/Схема № 14/.

Преследуя противника, части 4 ск 9.7.44 вплотную подошли к р.УКСУН-ИОКИ, прикрывавшей с юго-востока подступы к гор.ПИТКЯРАНТА. Финны упорно оборонялись на правом берегу реки, превращенном в своеобразное предполье мощного узла сопротивления, построенного противником в районе ПИТКЯРАНТА.

Река УКСУН-ИОКИ являлась серьезным водным препятствием. Ширина ее 60-70 м, глубина 2-3 м., скорость течения 0,3 м/сек., берега открытые, поросшие редким кустарником.

Командир корпуса решил овладеть ПИТКЯРАНТА посредством глубокого обходного маневра справа с одновременной фронтальной атакой.

Обходный маневр совершали 363 и 536 стр.полки 114 од. С фронта атаковывали части 272 од. Части 162 УР наступали на левом фланге корпуса вдоль побережья Ладожского озера /см.схему № 14/.

10.7.44 подразделения 363 и 536 стр.полков, при мощной поддержке артиллерии, форсировали р.УКСУН-ИОКИ в районе ПОТЬЯ и совершив с боями двенадцатикilометровый марш по бездорожью, лесом и болотом вышли севернее ПИТКЯРАНТА в район 1 км южнее оз.НИЕТ-ЯРВИ.

Тем временем, части 272 од, форсировав реку в районе СУМИЛОВ, ТОЛВОНЕН, гремя живую силу и технику противника

подомли вплотную к городу ПИТКЯРАНТА.

Таким образом, сильная оборона финнов на правом берегу р. УКСУН-ИОКИ была прорвана и обойдена. Части корпуса, не давая опомниться финнам, начали штурм города с юга и с севера, и в 21.00 11.7.44 овладели городом ПИТКЯРАНТА.

В ы в о д : 4 стр. корпус, наступавший на левом фланге армии, применяя обходы и выходы в тыл обороне противника. Применение оперативного и тактического маневра на поле боя позволило корпусу преодолеть мощные оборонительные рубежи финнов в районах ОВЛА, САРМЯГИ, САЛЬМИ, ПИТКЯРАНТА. Части корпуса, совершая обходный маневр по бездорожью, проложили десятки километров колонных путей. Взаимодействуя с кораблями ЛВФ корпус очистил от финнов многие прибрежные острова.

Примеры боевых действий войск 32 армии.

313, 239 и 176 стрелковые дивизии, входившие в состав войск 32 армии по приказу Командования 20.6.44 перешли в наступление на ВЯРТСИЛЬСКОМ операционном направлении.

После упорных боев войска армии прорвали сильно-укрепленную, глубоко-эшелонированную оборону финнов на Медвежьегорско-Пороозерском направлении.

Войска армии за месяц наступления преодолели труднодоступную местность, усиленную солидными фортификационными сооружениями и, ломая сопротивление финнов, прошли с боями более 250 км, дав в среднем 9,5 км в сутки.

Наступая на широком фронте, войска армии применяли

маневр охвата и обхода, умело сочетая маневр с фронтальной атакой и прорывом.

Из тридцати дней боевых действий, дивизии, участвовавшие в наступлении, совершали марш в течение 8 суток, дрались 20 суток, стояли на месте всего 2 суток. Эти данные свидетельствуют о высокой маневренности войск, об их умении совершать марши по самым трудно-проходимым районам местности.

В результате боевых действий была освобождена от финских захватчиков столица КФ ССР - город ПЕТРОЗАВОДСК и заняты города ПОВЕНЕЦ, ПИНДУШИ, МЕДВЕЖЕГОРСК, КОНДОПОГА, ПОРОССОЗЕРО, СУОЯРВИ и много других населенных пунктов.

Войска 32 армии первыми на Карельском фронте вышли на нашу государственную границу.

Бои частей 313 код за МЕДВЕЖЕГОРСК и освобождение ПЕТРОЗАВОДСКА.

Приказом № 32 Штаба армии от 17.6.44 313 краснознаменной стр. дивизии была поставлена задача: произвести перегруппировку сил и в 22.00 20.6.44 перейти в наступление на Медвежегорском направлении.

Дивизии предстояло преодолеть Медвежегорский УР, укрепленный финнами по последнему слову военно-инженерной техники.

Медвежегорский укрепленный район имел по фронту 65 и в глубину 25 км. Он имел двухэтажные железобетонные ДОТ"ы, соединенные подземными галлереями и траншеями, а также многополосные проволочные и минно-взрывные заграждения. В ДОТ"ах были установлены 45 и 75 мм орудия

и станковые пулеметы. Только на участке прорыва финны имели 8 дОТ"ов и 27 дЗОТ"ов.

УР оборонялся гарнизоном силой до полутора полков пехоты.

313 ксд, перейдя в наступление, форсировала своими 1070 и 1072 сп Беломорско-Балтийский канал им. Сталина на фронте 6 км и овладела высотой, прикрывавшей подступы к гор. ПОВЕНЕЦ с севера. Одновременно 1070 сп обошел гор. ПОВЕНЕЦ с северо-востока. После уличного боя части дивизии овладели городом. Тем самым был открыт путь на ПИНДУШИ-МЕДВЕЖЕГОРСК.

Развивая преследование противника передовой отряд 313 ксд /1 и 2/1070 сп/ в 1.00 21.6.44 овладел городом ПИНДУШИ. К 5.00 22.6.44 дивизия вышла непосредственно на подступы к МЕДВЕЖЕГОРСКУ.

Части 313 ксд обложили г. МЕДВЕЖЕГОРСК с трех сторон: с севера - 1072 сп, с востока и с юга - 1070 сп. Перейдя в атаку полки 313 ксд к исходу 23.6.44 штурмом овладели г. Медвежегорск.

По занятии МЕДВЕЖЕГОРСКА, части 313 ксд продолжали наступление в западном направлении /на ПОРОССОЗЕРО/ и в южном направлении /на ПЕТРОЗАВОДСК/, двигаясь вдоль Кировский /Мурманской/ жел. дороги. 27.6.44 части дивизии заняли гор. КОНДОПОГА.

Одновременно правофланговые части 7 армии /368 сд/, развивая стремительное преследование противника, развитого севернее р. СВИРЬ, наступали на север вдоль Кировской /Мурманской/ ж.д. с целью обхода г. ПЕТРОЗАВОДСК с юга.

В целях быстрого освобождения ПЕТРОЗАВОДСКА, командованием фронта было решено высадить с кораблей Онежской Военной Флотилии десант морской пехоты в районе ПЕТРОЗАВОДСКА.

Чтобы отрезать финнам пути отхода на запад, наша авиация массированными налетами разрушала железную дорогу и шоссе Петрозаводск-Суоярви.

28.6.44 наши войска "в результате глубокого обходного маневра на окружение с высадкой десанта на западном побережье Онежского озера"^{1/} освободили город ПЕТРОЗАВОДСК столицу Карело-Финской ССР.

Обходный маневр по преодолению межозерного дефиле на Шарварском направлении.

Части 289 сд, преследовавшие противника, отходившего в западном направлении, достигли к утру 22.6.44 межозерного дефиле в районе 10 км северо-восточнее МЕДВЕЖЬЯ ГОРА. На подступах к дефиле части дивизии были встречены организованным огнем противника. Попытки авангардного полка 289 сд /1046 сп/ захватить дефиле с хода успеха не имели.

Произведенной разведкой было установлено, что в межозерном дефиле имеется сильно-укрепленный опорный пункт финнов.

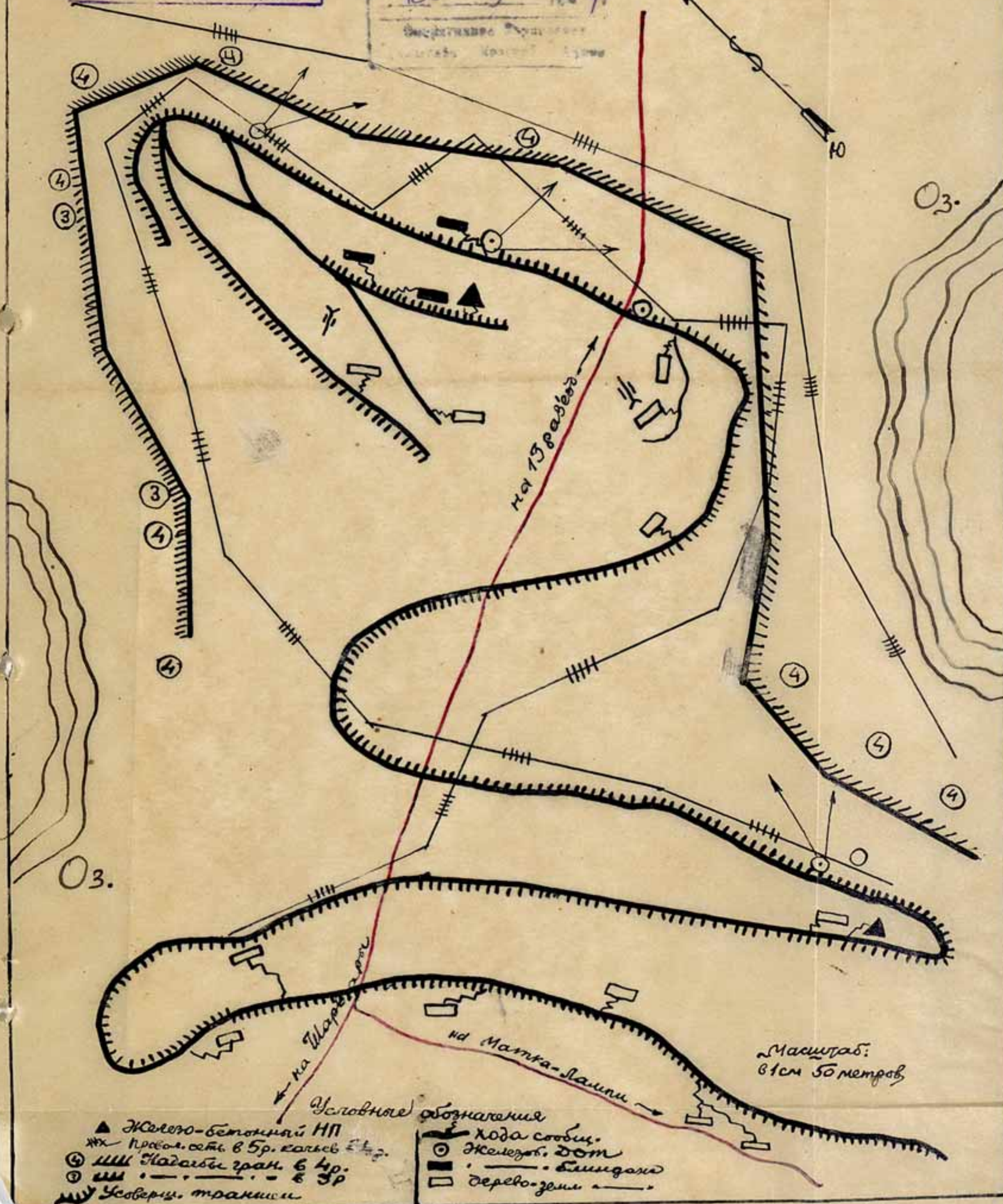
Он представлял собой типичный для межозерных дефилов участок обороны, преграждавший путь нашим наступающим войскам.

1/ Из приказа Верховного Главнокомандующего Маршала Советского Союза товарища СТАЛИНА генералу армии МЕРЕЦКОВУ от 29.6.44г.

Оборона сгиннов в районе дефиле на Шарварской направлении

Приложение к Вх. №
УП В ЕНИЕ
по под...
Генштаба о Армии

К № 37723
13. 9 1944
Инженерно-техническое



Опорный пункт занимал участок 600 метров по фронту и 1000 метров в глубину и имел круговую оборону.

Основой обороны являлись ДОТ"ы, имевшие стальные бронеколлаки, каждый весом 11 тонн, с толщиной напольной стенки 18-20 см. Таких ДОТ"ов имелось 3 - на переднем крае и 1-в глубине. ДОТ"ы были связаны между собой траншеями, имевшими многочисленные открытые пулеметные площадки и ячейки для стрелков.

В северной части опорного пункта был построен железобетонный, казематированный НП с бронеколлаком, обеспечивавший хороший просмотр вперед-лежащей местности. Казематированные ОТ и командирский НП имели водопровод, приточно-вытяжную вентиляцию, электрическое освещение, переговорные трубы, дренажные люки.

Перед передним краем имелись проволочная сеть в два ряда, каждый на пяти кольях, и минные поля.

В промежутках между рядами проволочных заграждений в широком, покатом рву были установлены гранитные надолбы в 4 ряда /см.схему № 15/.

Проходившая через центр опорного пункта шоссеная дорога преграждалась тяжелыми переносными рогатками длиной в 6-8 метров и фугасами натяжного действия.

Все оборонительные сооружения были хорошо замаскированы и применены к местности.

Берега озер, расположенных на флангах опорного пункта, также были заминированы.

Предпринятые атаки опорного пункта с фронта успеха не имели. Попытки подразделений 1046 сн захватить опор-

ный пункт с флангов не удалось, вследствие полной непроходимости местности, вблизи опорного пункта.

Между тем, сосед слева - 313 ксд, продолжая наступление на Поросозерском направлении, к исходу 23.6.44 вышла в район МЕДВЕЖЬЯ ГОРА /10 км юго-западнее ШАРВАРЫ/. Этим маневром наши войска нависли над коммуникацией противника. Опорный пункт противника, преграждавший частям 289 сд путь на ШАРВАРЫ, был обойден.

Части 289 сд, используя успех соседа слева, перешли в атаку и после короткого боя овладели опорным пунктом. Финны, понеся большие потери, поспешно отступили в западном направлении.

Опыт этого боя хорошо иллюстрирует большую чувствительность финнов к своим флангам и боязнь финнов быть окруженными нашими войсками.

В ы в о д. Войска 32 армии, наступая на широком фронте, по особо трудно-доступной местности, с успехом применяли глубокий оперативный маневр, в результате которого были прорваны и обойдены мощные оборонительные сооружения финнов.

В течение 30-тидневных боев войска армии, не зная усталости, неотступно преследовали и сбивали противника с промежуточных рубежей и отбросили его далеко на запад, к государственной границе Союза ССР.

НЕКОТОРЫЕ ВЫВОДЫ ПО ПРИМЕНЕНИЮ ТАНКОВ И САМОХОДНОЙ АРТИЛЛЕРИИ В УСЛОВИЯХ КАРЕЛЬСКОГО ТЕАТРА.

В ходе маневренных наступательных боев войск Южной группы КФ, существенную помощь войскам оказали танки и

самоходная артиллерия.

Готовясь к наступательным боям личный состав БТ и МВ прошел усиленные тренировки и учения, с целью подготовки и ведению маневренных боев в условиях КФ. Основное внимание было обращено на организацию маршей и обходных маневров по лесам и болотам. На учениях участвовало 216 танков и 126 самоходных артиллерийских установок различных типов, прошедших в процессе тренировок, около 100 км по бездорожью.

В ходе боев танки и самоходная артиллерия, ограниченные в маневре условиями местности, действовали вдоль дорог и в целом ряде случаев вне дорог.

Действуя группами по 3-5 машин в составе стрелковых подразделений, танки и самоходные орудия сопровождали наступавшую пехоту огнем, вели стрельбу прямой наводкой в места, участвовали в обходных маневрах с десантами автоматчиков, смело искали обходных путей, проходимых бродов обтекали дефиле и укрепленные позиции финнов, вынуждая их к поспешному отходу.

Для целей преследования противника и выхода на его тыловые коммуникации в составе 7 армии, были созданы три подвижных группы. Одна из них, составленная из 29 тбр, 378 гв тсап, 275 омбон и стрелковых подразделений 100 гв. д развивала успех в направлении САМБАТУКСА, НУРМАНИЦА, ОЛО-НЕЦ, НИНИ-СЕЛЬГА, ЛАМБА НАВОЛОК. Вторая подвижная группа /в составе 7 гв. тбр и подразделений 99 эк/, действовала на правом фланге армии в направлении на СЯМОЗЕРО. Третья группа /в составе 89 отп, 338 гв. тсап и стрелковых под-

разделений 4 ск/, действовала на левом фланге армии в направлении на ВИДЛИЦА-ПИТКЯРАНТА.

Некоторые итоги боевой деятельности БТ и МВ видны из таблицы № 5.

Таблица № 5.

Всего участвовало в боях		Всего пройдено километров/за время с 20.6 по 30.6.44 г./	Средний темп продвижения /на первом этапе операции/.
Танков и машин-амфибий.	Самоходных артиллер. установок.		
372	200	250	25 км/сутки.

Характерно, что при совершении обходного маневра за все время боев на болотах застряло всего 6 машин.

Эти данные свидетельствуют о полной возможности применения танков и самоходной артиллерии в маневренных наступательных боях в условиях лесисто-озерно-болотистой местности Карельского фронта.

Итоги и уроки боев 7 и 32 армий.

1. В итоге 30-тидневных боев войска Карельского фронта добились крупных оперативных успехов. Форсировав р.СВИРЬ и прорвав сильно-укрепленную, долговременного типа, оборону противника на Олонецком и Медвежегорском направлениях, войска Карельского фронта разгромили Олонецкую и Массельскую группы противника и очистив от противника район между Ладожским и Онежским озерами до рубежа КУОЛИСМА, ЛОЛМОЛА, оз.НИЕТ-ЯРВИ, освободили Кировскую ж.д., р.СВИРЬ на всем ее протяжении, ББК им.тов.Сталина.

Прорвав в ходе наступления мощную глубоко-эшелонированную оборону противника и преодолевая естественные преграды, усиленные искусственными заграждениями, войска фронта прошли с боями на отдельных направлениях до 315 км/по прямой до 200 км/, дав средний оперативный темп наступления от 8 до 10 км в сутки.

Такой темп наступления, учитывая прорыв сильно укрепленных оборонительных полос противника, условия местности и заграждения, применяемые финнами при отходе /подрывы всех мостов, минирование дороги, устройство завалов/ - следует считать достаточно высоким.

Тем самым полностью развеяна финская легенда о неприступности финских бронированных и бетонированных укреплений и о непроходимости "Карельских джунглей", изобилующих большим количеством озер, рек, болот и лесов.

2. В ходе наступательных боев войска фронта умело осуществляли тактику маневрирования, обходя противника с флангов и выходя на его тылы. На плечах отходящего противника они врываются в отдельные опорные пункты и узлы сопротивления финнов, нарушали целостность вражеской обороны, связь и управление войсками, уничтожая противника или вынуждая его к отходу.

3. Решающую роль в успехах войск 7 и 32 армий сыграл оперативный и тактический маневр, осуществляемый нашими войсками в целях обхода финских укреплений. Таким образом, опытные последние боев на нашем фронте полностью подтвердили уставное положение о том, что "Маневр является одним из важнейших условий достижения успеха" /ПУ-43 § 9/.

Из приведенных выше примеров видно, что зачастую умелый обходной маневр, совершенный по бездорожью, по лесам и болотам с выходом во фланг и тыл противника-решал успех боя.

4. Опыт боев подтвердил также, что "маневр должен быть прост по замыслу, проводиться скрытно, стремительно

и внезапно для противника". /ПУ-43, § 9/.

Лесистый характер местности Карельского театра военных действий позволяет в широкой степени использовать при маневре скрытность. Вместе с тем, местность затрудняет выполнение маневра. Для того, чтобы осуществить маневр стремительно и внезапно для противника, от войск требуется большое умение совершать марши вне дорог — по тропинкам, по сухим местам, по кочкам и проходимым участкам болот, умение ориентироваться и правильно выходить в намеченные районы действий.

5. Опыт проведенных боев учит нас тому, что необходимо всемерно повышать маневренную способность войск, повседневно тренировать их в умении быстро совершать марши, в том числе и по бездорожьям, с прокладкой колонных путей.

Опыт боев показал, что пехота должна уметь быстро прокладывать колонные пути, строить гати, восстанавливать разрушенные противником мосты, прокладывать новые дороги. Для этого надо иметь в передовых отрядах, помимо сапер, бойцов с топорами, пилами, лопатами и прочим строительным инструментом.

6. Опыт также выявил настоятельную необходимость готовить и обучать пехоту преодолевать инженерные заграждения противника, уметь находить и обезвреживать минные поля. В ходе наступления войска Карельского фронта разминировали и преодолевали заграждения противника не только силами сапер, но и силами стрелковых подразделений, что не замедлило сказаться на повышении темпов продвижения.

7. Опыт боев на Онежско-Ладожском перешейке также доказал полную возможность использования танков и само-

ходной артиллерии, даже в трудных условиях лесисто-озерно-болотистой местности Карельского театра.

В. Опыт проведенных боев в лесисто-болотисто-озерной местности с большим количеством мелозерных и мелоболотных дефиле, дает возможность сделать ряд ценных практических выводов по организации и проведению обходного маневра. Важнейшие из них:

а/ при выборе направления главного удара по арьергарду противника, закрепившегося на дефиле и перехватывающего дорогу, идущую через него, необходимо учитывать, что атака в лоб вдоль дороги - нецелесообразна. Дорога - хороший ориентир и обычно минирована и пристрелена противником. Поэтому нужно настойчиво искать обходных путей. Оставив с фронта заслон, следует возможно большие силы направлять в обход с одного или с обоих флангов.

Действовать нужно быстро и решительно. Нельзя топтаться долго на одном месте. Противник за это время успеет закрепиться, подтянуть резервы и артиллерию, организовать огонь. Действовать там, где противник не идет, поражать внезапностью. Нужно стремиться к окружению и уничтожению противника в его же укреплениях. Если противник будет только выбит из укреплений, то он сможет отойти на следующий рубеж и снова оказать сопротивление нашим войскам.

б/ Обходу должна предшествовать особо тщательная разведка противника и местности. Для разведки - использовать ночное время и непогоду. Целью разведки должно быть установление огневой системы противника, отыскание слабого места в его обороне, а также разведка трассы маршрута для

обходящих частей. В состав разведки необходимо включать сапер и артиллеристов. Крайне важно иметь разведчиков, владеющих языком противника.

в/ В состав обходящего отряда, как показал опыт, целесообразно назначать - при глубине обхода до 10 км - не менее усиленного батальона, а при большей глубине - не менее полка. Действуя в отрыве, обходящие части должны иметь большой запас патронов и продовольствия, средства связи, а также иметь с собой волокуши для эвакуации раненых. Опыт показал, что норма в 3-4 б/к боеприпасов, 3-4 сут/дачи продовольствия, 2 рации, является минимальной.

г/ При движении по лесу, без заметных ориентиров, обходящая группа должна иметь подготовленных азимутчиков и сапер для инженерной разведки пути движения. Следует помнить, что обходящий сам находится под угрозой обхода и что противник может из засады нанести неожиданный удар по обходящей группе. Чтобы избежать этого, обходящая группа должна иметь усиленное походное охранение /ГПЗ, боковые, тыльный дозоры/, чтобы не дать противнику "пристроиться" к группе. Походный порядок на марше должен быть построен в предвидении встречного боя и упреждения противника в развертывании.

Маскировка и дисциплина на марше должны быть особенно высокими.

д/ Обходящая группа, действующая в качестве десанта /переправляясь через озера, заливы и т.п./ должна двигаться не менее, чем двумя эшелонами /эшелон захвата и эшелон развития успеха/. Опыт показал, что бойцы-десантники долж

ны иметь прочную обувь /желательно без обмоток/, иметь больше гранат и снаряженных дисков к автоматам. Если берег в месте высадки скалистый - необходимо брать с собой крючья и канаты; если берег болотистый, - иметь с собой доски и фашины.

е/ По принятии решения на обход командир обязан немедленно донести об этом в вышестоящий штаб. Донесения нужно посылать и в ходе осуществления маневра.

ж/ Для управления боем и для связи со старшим начальником, в обходящем отряде должна иметься рация. Звуковые и световые сигналы /рожки, свистки, ракеты/ обходящей группе применять не рекомендуется.

Лучший способ связи - передача приказаний и донесений с опытными и толковыми связными или по цепи. В последнем случае надо проверять не искажено ли приказание при передаче.

Рацией необходимо пользоваться осмотрительно и кратковременно, дабы противник не смог ее засечь.

Необходимо установить заранее простейшие радио-сигналы для вызова и начала общей атаки.

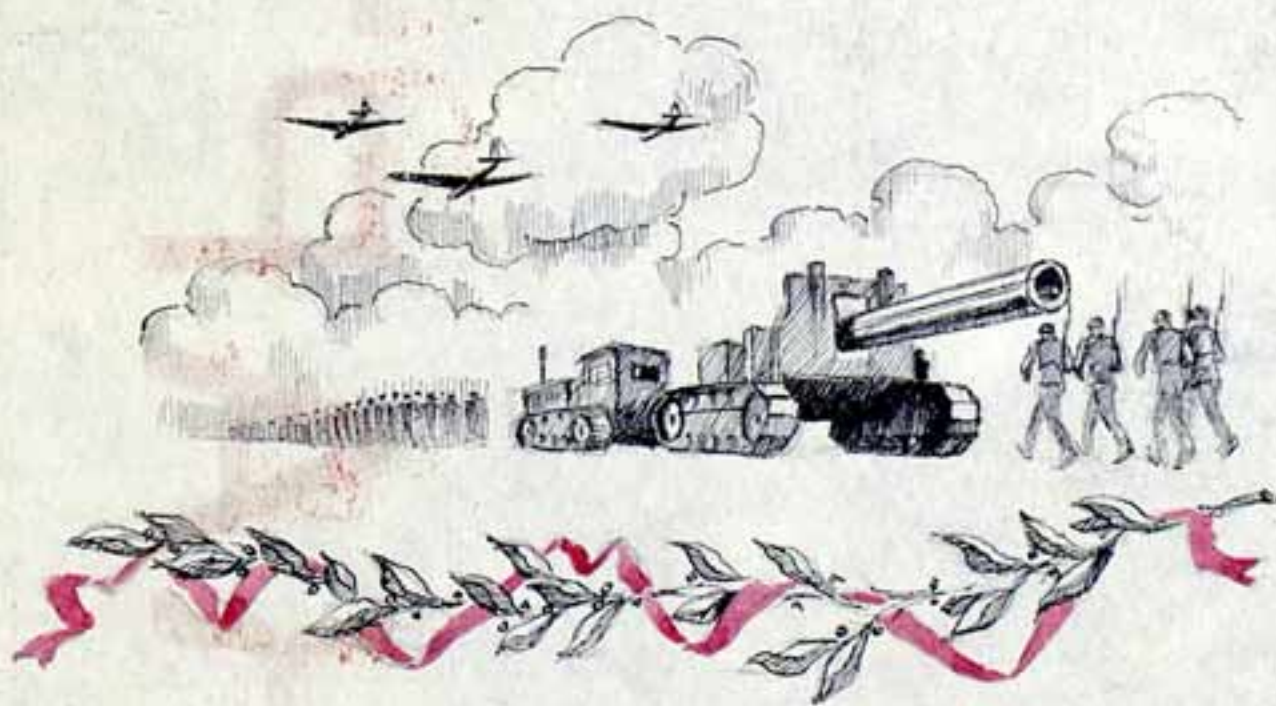
з/ Атаку крайне целесообразно начинать одновременно. Сигнал для атаки командир обходящей группы подает по радио лишь после того, как убедится в том, что его подразделения скрытно заняли исходный рубеж для атаки и готовы к ней.

Желательно, чтобы атаке предшествовал мощный артиллерийский налет по всей глубине обороны противника. В начале артиллерийского налета необходимо дать несколько залпов шрапнелью по опушкам окружающих лесов, чтобы обеспечить себя от неожиданного огневого нападения "кукушек" противника.

и/ В целях перехвата вероятных путей отхода противника,

обходящий отряд должен высылать от себя группы для устройства засад. В группу назначать не менее взвода автоматчиков, усиленных станковыми и ручными пулеметами.

9. Боевой опыт и достижения частей и соединений 7 и 32 армий в области оперативного и тактического маневра должны быть тщательно изучены всеми офицерами нашего фронта с тем, чтобы "продолжать совершенствовать боевую выучку бойцов и военное мастерство командиров"... и, чтобы все бойцы и офицеры научились бить врага по всем правилам современной военной науки". /СТАЛИН/.



Изм. № 3996-с

УЧ	ТЕКА
по военным	войны
Генштаба	армии

СОДЕРЖАНИЕ.

	<u>стр.</u>
Умелый маневр решает исход боя	1
Примеры боевых действий частей 99 ск.....	7
Бои по ликвидации предмостного плацдар- ма финнов южнее р. Свирь.....	8
Примеры боевых действий частей 37 гв.ск..	9
Бои 303 гв.сп за овладение опорным пунктом на рубеже р. МАНДРОГА	10
Бои 37 гв.ск по прорыву и обходу Оло- нецкого укрепленного района финнов.....	11
Бои 301 гв.сп за КАРЕЛЬСКАЯ и САМБАТУК- СА	13
Бои 303 гв.сп за МЕГРОЗЕРО	16
Бои подразделений 296, 299 и 302 гв.сп за ОЛОНЕЦ	17
Бои подразделений 301 гв.сп за ПУСКУ- СЕЛЬГА	18
Бои подразделений 301 и 304 гв.сп на рубеже р. ВИЛИЦА	20
Примеры боевых действий частей 4 ск.....	22
Бои частей 272 и 114 стр. дивизий в районе САРМАГИ-ОБЛА	22
Бои 1061 и 1063 стр. полков за овладе- ние ПОГРАН-КОНДУШ и МАНСИЛА	25
Десантные операции частей 162 СУР по захвату островов на Ладожском озере...	26
Операция по взятию САЛЬМИ	28
Бои 363 и 536 стр. полков за ПИТКЯРАНТА	30
Примеры боевых действий войск 32 армии....	31
Бои частей 313 ксд за МЕДВЕЖЕГОРСК и освобождение ПЕТРОЗАВОДСКА	32
Обходный маневр по преодолению межозер- ного дефиле на Шарварском направлении	34
Некоторые выходы по применению танков и самоходной артиллерии в условиях Карель- ского театра	36
Итоги и уроки боев 7 и 32 армий.....	38